

**BOSE**<sup>®</sup>

# COMPANION<sup>®</sup> 5

MULTIMEDIA SPEAKER SYSTEM

Brugervejledning

Bedienungsanleitung

Manuale di istruzioni

Gebruiksaanwijzing

Bruksanvisningen



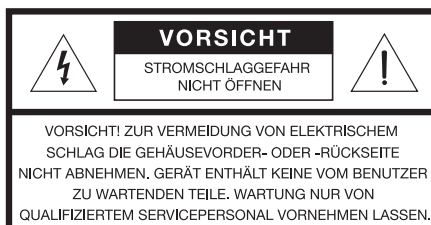
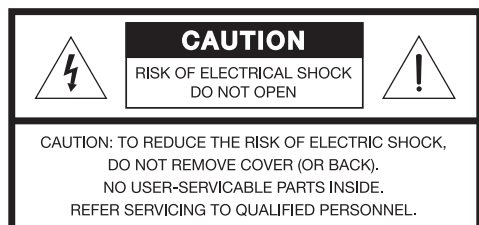
# SICHERHEITSHINWEISE

## Bitte lesen Sie dieses Handbuch

Beachten Sie sorgfältig die Hinweise in dieser Anleitung. Sie soll Sie beim Aufbau und bei der richtigen Verwendung des Lautsprechersystems unterstützen. Bewahren Sie das Handbuch zum späteren Nachschlagen auf.

**⚠️ WARNUNG:** Um Brände und Stromschläge zu vermeiden, darf dieses Produkt weder Regen noch Feuchtigkeit ausgesetzt werden.

**⚠️ WARNUNG:** Schützen Sie das Gerät vor tropfenden oder spritzenden Flüssigkeiten, und stellen Sie keine mit Flüssigkeiten gefüllten Gefäße (z. B. Vasen) auf das Gerät. Wie bei allen elektronischen Geräten dürfen niemals Flüssigkeiten ins Innere gelangen. Dadurch kann es zu Fehlfunktionen oder Bränden kommen.



Das Blitzsymbol mit Pfeilspitze in einem gleichseitigen Dreieck weist den Benutzer auf nicht isolierte, gefährliche elektrische Spannung innerhalb des Systemgehäuses hin. Es besteht die Gefahr von Stromschlägen!



Das Ausrufezeichen in einem gleichseitigen Dreieck, wie es auf dem System angebracht ist, soll den Benutzer auf wichtige Bedienungs- und Wartungsanweisungen in dieser Bedienungsanleitung aufmerksam machen.

**⚠️ WARNUNG:** Stecken Sie zur Vermeidung von Stromschlägen den breiten Kontakt des Netzkabelsteckers vollständig in den breiten Schlitz. Überzeugen Sie sich vom korrekten Sitz des Steckers.

**⚠️ WARNUNG:** Stellen Sie keine offenen Flammen wie brennende Kerzen auf oder neben das Gerät.

**⚠️ ACHTUNG:** Nehmen Sie keine Veränderungen am System oder am Zubehör vor. Nicht autorisierte Veränderungen können die Sicherheit, die Erfüllung von Richtlinien und die Systemleistung beeinträchtigen.

**⚠️ ACHTUNG:** Laute Musik kann zu Gehörschäden führen. Vermeiden Sie extreme Lautstärken, insbesondere über längere Zeiträume, wenn Sie Kopfhörer benutzen.

**CE** Dieses Produkt entspricht den Bestimmungen der EMV-Richtlinie 2004/108/EWG und der Niederspannungs-Richtlinie 2006/95/EWG. Die vollständige Konformitätserklärung ist einsehbar unter [www.bose.com/static/compliance/index.html](http://www.bose.com/static/compliance/index.html).

### 🎵 Hinweise:

- Falls Sie den Netzstecker oder eine Mehrfachsteckdose verwenden, um das Gerät von der Stromversorgung zu trennen, sollten Sie sicherstellen, dass Sie jederzeit auf den Stecker zugreifen können.
- Dieses Produkt ist nicht zum Einsatz im Freien geeignet. Verwenden Sie es nur innerhalb von Gebäuden und nicht in Campingfahrzeugen, auf Booten oder in ähnlichen Umgebungen

©2007 Bose Corporation. Dieses Dokument darf ohne vorherige schriftliche Genehmigung weder ganz noch teilweise reproduziert, verändert, vertrieben oder auf andere Weise verwendet werden.

Bose, COMPANION, TrueSpace und Acoustimass sind eingetragene Marken der Bose Corporation. Alle anderen hier genannten Marken sind das Eigentum der jeweiligen Besitzer.

EINFÜHRUNG	4
SYSTEMEINRICHTUNG	5
BEDIENUNG	14
ANSCHLIEßEN VON ANDEREN GERÄTEN	16
PFLEGE UND WARTUNG	17

<b>EINFÜHRUNG</b>	<b>4</b>
Das Companion® 5 Multimedia-Lautsprechersystem	4
Hilfe bei der Einrichtung	4
<b>SYSTEM-EINRICHTUNG</b>	<b>5</b>
Auspacken	5
Für Ihre Unterlagen	5
Aufstellen des Companion® 5 Systems	6
Lautsprecher aufstellen	6
Acoustimass® Modul aufstellen	7
Systemverbindungen herstellen	8
Windows® XP – Audio-Setup	9
Windows® Vista – Audio-Setup	11
Mac OS® X – Audio-Setup	13
<b>BEDIENUNG</b>	<b>14</b>
Systemmodi	14
Lautstärke einstellen	14
Basstöne einstellen	15
<b>ANSCHLIEßEN VON ANDEREN GERÄTEN</b>	<b>16</b>
Kopfhörer anschließen	16
Audiogerät anschließen	16
<b>PFLEGE UND WARTUNG</b>	<b>17</b>
Reinigung des Lautsprechersystems	17
Eingeschränkte Garantie	17
Fehlersuche	17
Kundendienst	18
Technische Daten	18
Empfehlungen für das Computersystem	18

# EINFÜHRUNG

---

## **Das Companion® 5 Multimedia-Lautsprechersystem**

Vielen Dank für den Kauf eines Bose® Companion® 5 Multimedia-Lautsprechersystems, das Ihnen die herausragende Klangqualität bietet, um das Audio von Musik, Filmen, Spielen und anderen Entertainmentquellen von Ihrem Computer optimal zu genießen.

Dank der digitalen TrueSpace® Surround-Signalverarbeitungstechnologie sorgen die kleinen Satellitenlautsprecher für verbesserten Raumklang, beeindruckende Surround-Effekte und kino-ähnliche Hörerlebnisse.

Zum System gehören die folgenden Komponenten:

- zwei kleine, bequem aufstellbare Lautsprecher mit Standfuß und ein Acoustimass®-Modul
- ein USB-Kabel für den Anschluss des Systems an den Computer
- eine Steuereinheit, mit der Sie die Lautstärke regeln und an die Sie Kopfhörer oder tragbare Player anschließen können

## **Hilfe bei der Einrichtung**

Die Anweisungen in dieser Bedienungsanleitung beschreiben, wie Sie das Companion 5 Multimedia-Lautsprechersystem problemlos an Ihren Computer anschließen.

Wenn Sie weitere Unterstützung benötigen, lesen Sie bitte die Informationen im Internet unter <http://owners.bose.com/Companion5>.

## Auspacken

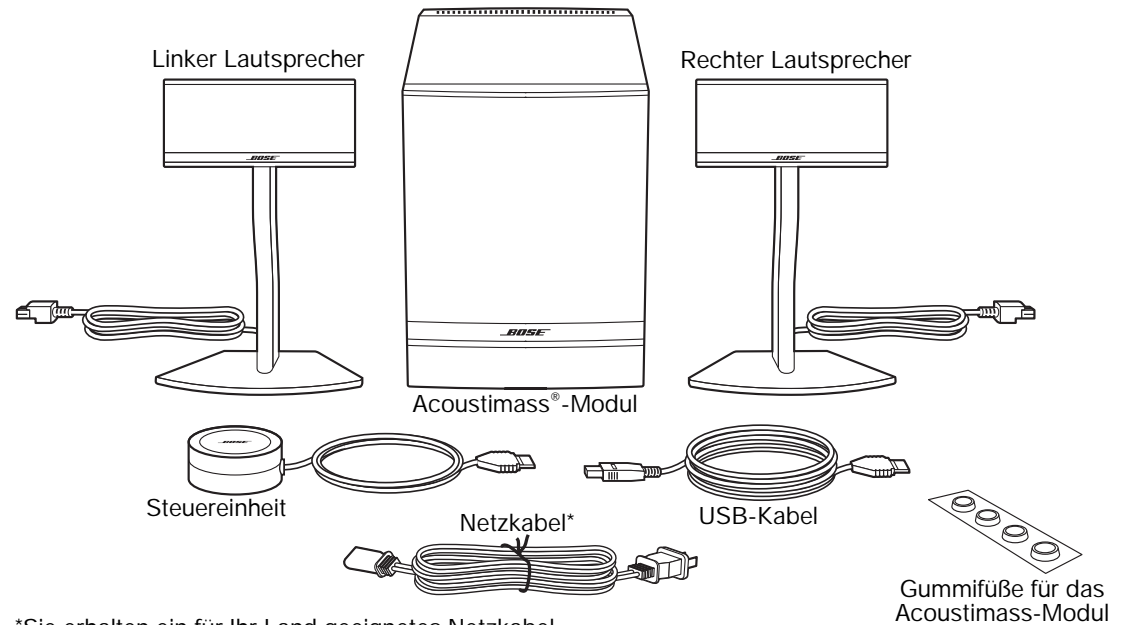
Packen Sie das System vorsichtig aus. Bewahren Sie sämtliches Verpackungsmaterial auf; damit kann das System für einen späteren Transport optimal geschützt werden.

Verwenden Sie das System nicht, falls Sie den Eindruck haben, dass Teile davon beschädigt sind. Setzen Sie sich unverzüglich mit Bose oder einem autorisierten Bose®-Vertragshändler in Verbindung. Eine Liste mit Kontaktinformationen finden Sie im Versandkarton.

Überprüfen Sie, ob alle in Abbildung 1 gezeigten Teile mitgeliefert wurden.

### Abbildung 1

Kartoninhalt



\*Sie erhalten ein für Ihr Land geeignetes Netzkabel.

**⚠️ WARNUNG:** Bewahren Sie Plastikbeutel außerhalb der Reichweite von Kindern auf, um Erstickungsgefahr durch unsachgemäÙe Verwendung zu vermeiden.

### Für Ihre Unterlagen

Es wird empfohlen, dass Sie nun die Seriennummer des Companion® 5 Systems hier und auf der Produktregistrierungskarte notieren. Die Seriennummer befindet sich auf der Rückseite des Acoustimass-Moduls.

Seriennummer: \_\_\_\_\_

Kaufdatum: \_\_\_\_\_

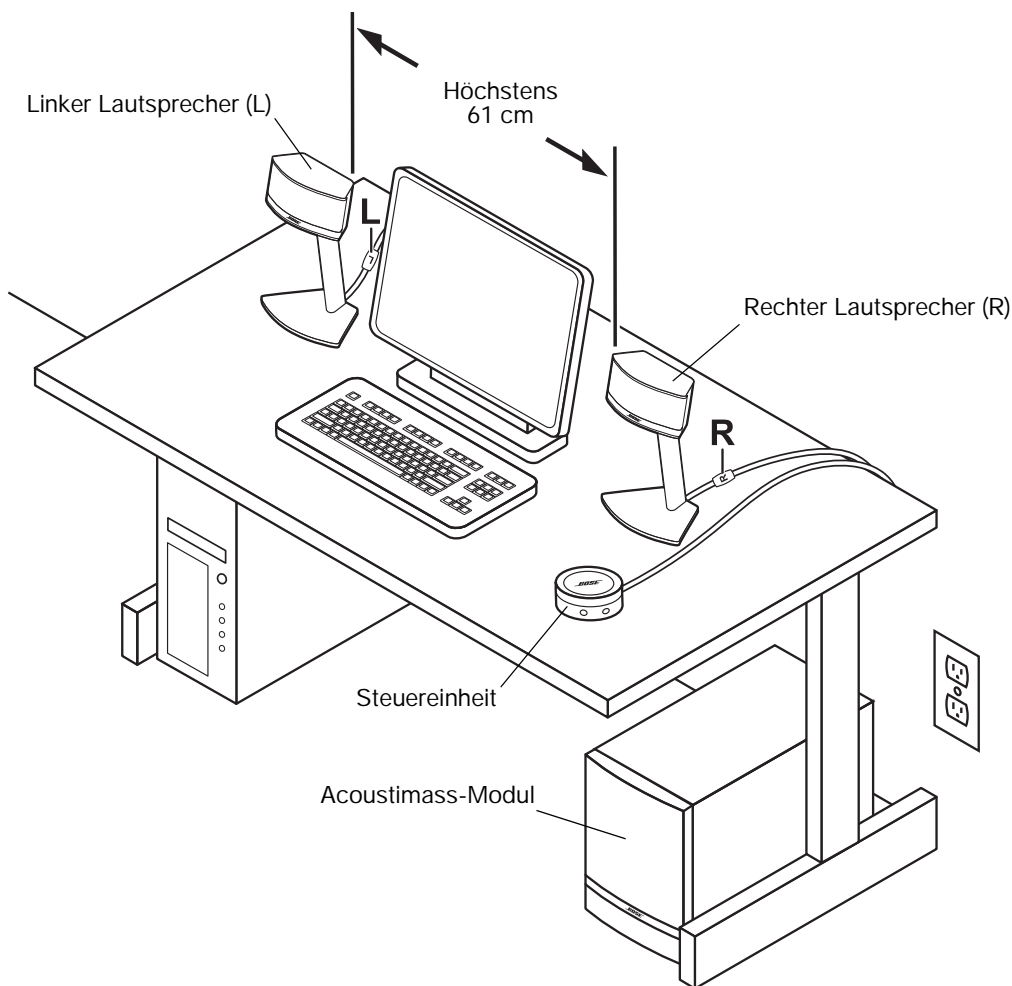
Bewahren Sie die Kaufquittung und eine Kopie der Produktregistrierungskarte zusammen mit dieser Bedienungsanleitung auf.

## Aufstellen des Companion® 5 Systems

Orientieren Sie sich an den folgenden Richtlinien, um die optimalen Positionen für das Acoustimass®-Modul, die Lautsprecher und die Steuereinheit zu finden. Abbildung 2 zeigt einen typischen Systemaufbau.

**Abbildung 2**

Typischer Systemaufbau



### Lautsprecher aufstellen

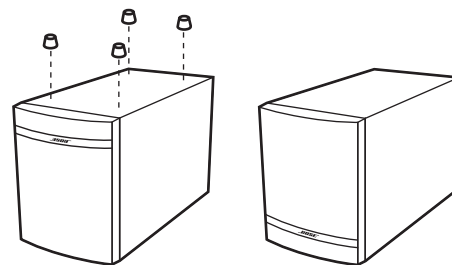
Wenn Sie die Lautsprecher richtig aufstellen, können Sie die Audio-Surround-Effekte genießen, für die das Companion® 5 Multimedia-Lautsprechersystem entwickelt wurde.

- Stellen Sie den linken und den rechten Lautsprecher links und rechts neben dem Computermonitor auf, sodass sie etwa eine Armlänge von Ihnen entfernt sind, wenn Sie vor dem Computer sitzen (Abbildung 2). An beiden Lautsprecherkabeln befindet sich eine Markierung (L für links und R für rechts), um die beiden Lautsprecher entsprechend aufstellen zu können.
- Optimale Ergebnisse erzielen Sie, wenn die Lautsprecher gleich weit von Ihnen entfernt sind und in einem Abstand von höchstens 61 cm zueinander aufgestellt werden.
- Beide Lautsprecher sollten gerade nach vorne zeigen. Richten Sie sie nicht in einem Winkel nach innen oder außen.
- Stellen Sie die Lautsprecher nicht in der Nähe von großen Gegenständen oder Schrankflächen auf. Falls Ihr Schreibtisch zum Beispiel über einen schrankähnlichen Aufsatz verfügt, sollten die Außenkanten beider Lautsprecher mindestens 15 cm Abstand zu allen umgebenden Oberflächen haben. Stellen Sie die Lautsprecher nicht in kleine Fächer oder Nischen.

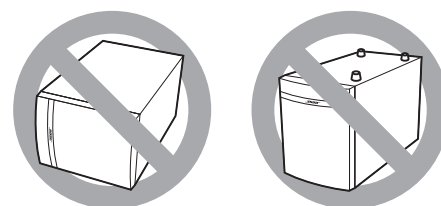
## Acoustimass® Modul aufstellen

Das Acoustimass®-Modul ist als unsichtbarer Teil des Lautsprechersystems gedacht. Sie können es zum Beispiel unter Ihren Computer- oder Schreibtisch stellen.

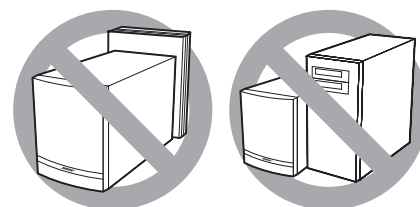
- Bringen Sie in den Ecken auf der Unterseite des Moduls jeweils einen Gummifuß an.
- Stellen Sie das Modul mit der Unterseite auf eine ebene Oberfläche.
- **NIEMALS** das vordere Gitter des Moduls blockieren.



- **NIEMALS** das Modul auf die Seite legen oder auf den Kopf stellen.



- **NIEMALS** Gegenstände oder Geräte hinter oder neben dem Modul aufstellen, die die Lüftungsöffnungen auf der Rückseite des Moduls blockieren könnten. Ausreichende Luftzirkulation ist nötig, um eine Überhitzung des Moduls zu verhindern.
- Stellen Sie das Modul mindestens 15 cm vom Computer und vom Monitor entfernt auf, um Interferenzen zu vermeiden.



- Das Modul darf nicht in der Nähe von Wärmequellen (z. B. Heizungen) stehen.
- Achten Sie darauf, dass Sie mit dem Netzkabel eine Steckdose und mit dem USB-Kabel einen USB-Anschluss am Computer erreichen können.

**⚠ ACHTUNG:** Stellen Sie Computermonitore, Disketten, Festplatten sowie andere magnetische Datenträger nur in einem Mindestabstand von 15 cm zum Acoustimass-Modul auf. Das Magnetfeld dieses Moduls kann magnetische Datenträger löschen und den Betrieb des Monitors stören.

## Systemverbindungen herstellen

In den folgenden Schritten und in Abbildung 3 wird das Herstellen der Systemverbindungen erläutert.

### Bevor Sie beginnen:

- Lesen Sie bitte den gesamten Abschnitt über die Einrichtung.
- Schalten Sie den Computer ein und starten Sie das Betriebssystem.
- **WICHTIG: Schließen Sie alle anderen Softwareprogramme.**

1. Stecken Sie den roten Stecker am rechten (R) Lautsprecherkabel in die mit **R** markierte Buchse und den weißen Stecker am linken (L) Lautsprecherkabel in die mit **L** markierte Buchse. Damit die Stecker korrekt in die jeweilige Buchse eingesetzt werden können, müssen die Markierungen R und L nach oben zeigen.
2. Stecken Sie das Kabel der Steuereinheit in die Buchse **Control Pod**.
3. Stecken Sie ein Ende des Netzkabels in die Buchse **AC Input** auf der Rückseite des Acoustimass®-Moduls. Stecken Sie den anderen Stecker in eine Steckdose.
4. Schließen Sie ein Ende des mitgelieferten USB-Kabels in die Buchse **To Computer** am Acoustimass-Modul. Stecken Sie das andere Ende in einen USB-Anschluss am Computer.

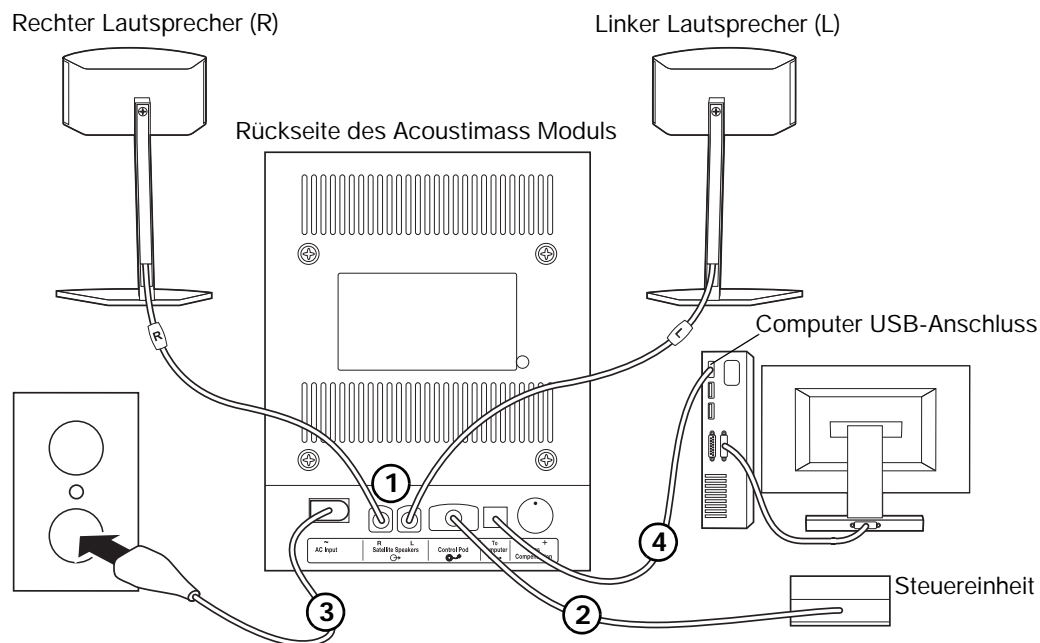
**WICHTIG! Die beste Leistung erzielen Sie, wenn Sie das USB-Kabel direkt mit einem USB-Anschluss am Computer verbinden und nicht über einen USB-Hub.**

5. **Für Windows® XP-Computer** fahren Sie fort mit „Windows® XP – Audio-Setup“ auf Seite 9.  
**Für Windows® Vista-Computer** fahren Sie fort mit „Windows® Vista – Audio-Setup“ auf Seite 11.  
**Für Mac OS® X-Computer** fahren Sie fort mit „Mac OS® X – Audio-Setup“ auf Seite 13.

🎵 **Hinweis:** Vergewissern Sie sich, dass alle Stecker fest in den jeweiligen Buchsen und Anschlüssen stecken.

**Abbildung 3**

Übersicht über die Verbindungen



🎵 **Hinweis:** Das Companion® 5-System hat keinen Netzschalter. Das System wechselt in den Standbymodus, wenn Sie das Netzkabel abziehen. Lesen Sie dazu „Systemmodi“ auf Seite 14.

🎵 **Hinweis:** Bose empfiehlt, für alle elektrischen Geräte einen zugelassenen Überspannungsschutz zu verwenden. Spannungsschwankungen und -spitzen können in allen Systemen elektronische Komponenten beschädigen. Ein Spannungsschutz verhindert einen Großteil der durch Spannungsspitzen verursachten Schäden und ist in Elektronikfachgeschäften erhältlich.



## Windows® XP – Audio-Setup

### WICHTIG!

Ziehen Sie während des Setups keine Kabel ab.

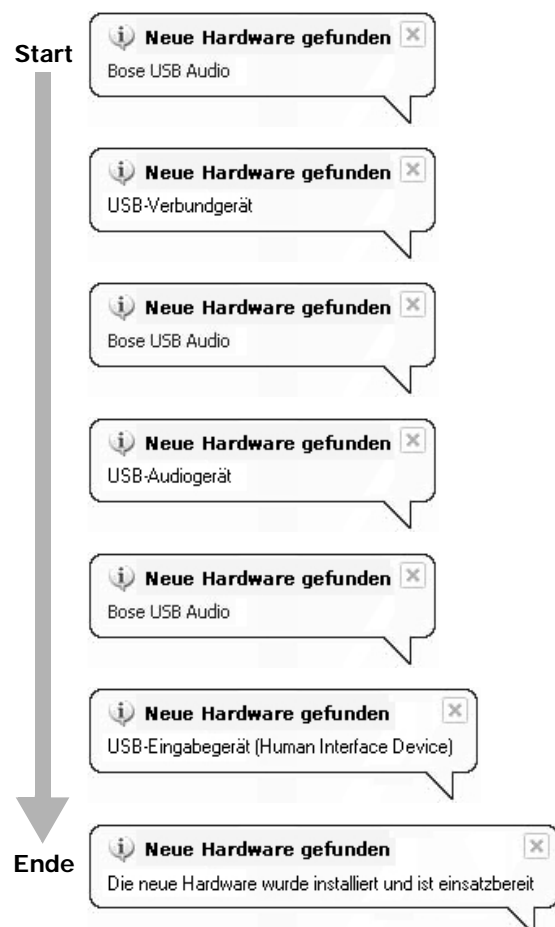
Weitere Informationen zum Audio-Setup finden Sie im Internet unter <http://owners.bose.com/Companion5>.

1. Nachdem Sie das USB-Kabel angeschlossen haben, warten Sie, bis eine Folge von „Neue Hardware gefunden“-Meldungen auf dem Bildschirm des Computers angezeigt wird (Abbildung 4). Dies dauert ungefähr 30 Sekunden. Sollte das Setup durch eine andere Meldung unterbrochen werden, lesen Sie „Fehlersuche“ auf Seite 17.

🎵 **Hinweis:** Falls diese Meldungen nicht angezeigt werden, ist die entsprechende Anzeigefunktion auf dem Computer möglicherweise deaktiviert. Warten Sie zwei Minuten, bevor Sie mit dem nächsten Schritt fortfahren.

### Abbildung 4

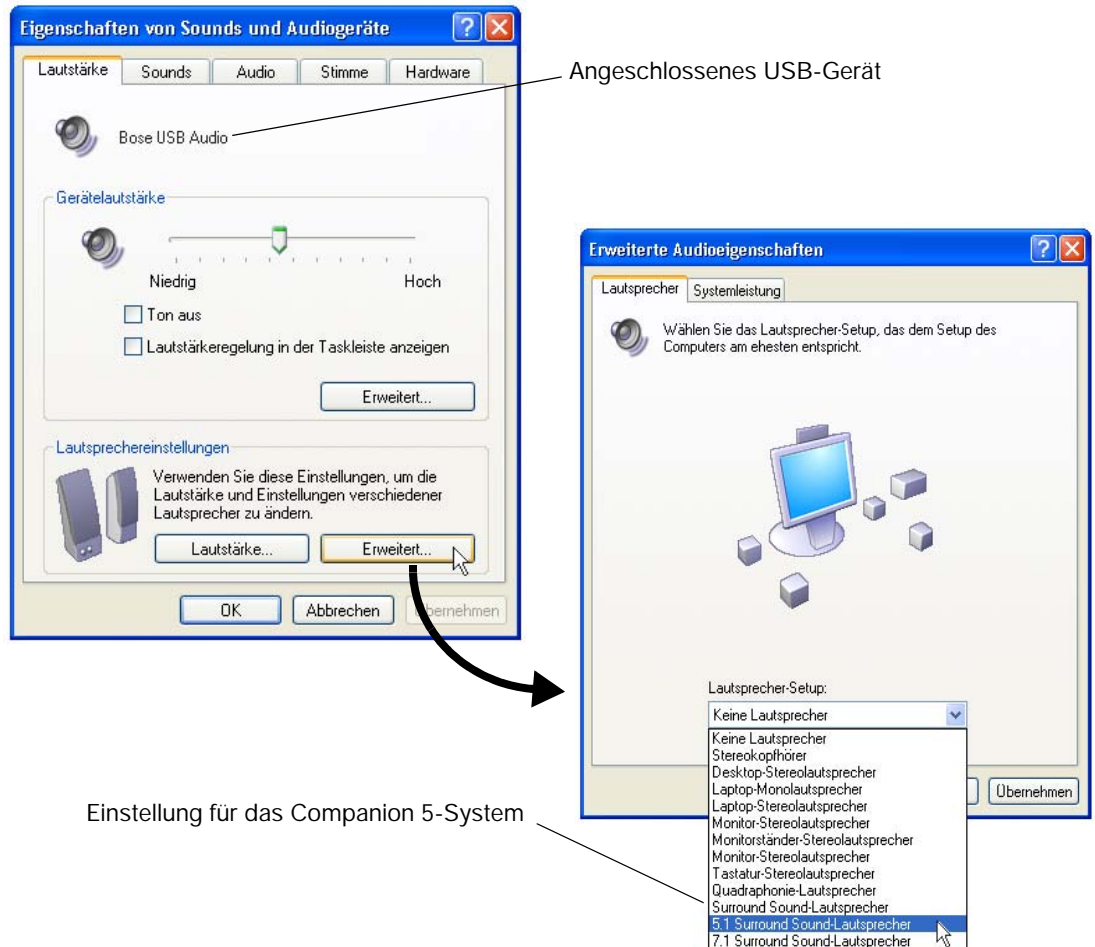
Typische Abfolge der Meldungen „Neue Hardware gefunden“



- Öffnen Sie in der Windows XP-Systemsteuerung **Eigenschaften von Sounds und Audiogeräte** (Abbildung 5).

**Abbildung 5**

Fenster „Eigenschaften von Sounds und Audiogeräte“ und „Erweiterte Audioeigenschaften“



- Vergewissern Sie sich, dass auf der Registerkarte **Lautstärke** als angeschlossenes USB-Gerät **Bose USB Audio** angezeigt wird.
- Klicken Sie unter **Lautsprechereinstellungen** auf die Schaltfläche **Erweitert**, um das Fenster **Erweiterte Audioeigenschaften** zu öffnen.
- Wählen Sie in der Liste **Lautsprecher-Setup** den Eintrag **5.1 Surround Sound-Lautsprecher** aus.
- Klicken Sie auf **Übernehmen** und dann auf **OK**.

**Ihr Companion® 5 Multimedia-Lautsprechersystem ist jetzt einsatzbereit.**

🎵 **Hinweis:** Wenn Sie die USB-Verbindung zu Ihrem Companion 5-System trennen und später wiederherstellen, führen Sie diese Schritte erneut aus, um die Einstellungen zu überprüfen.

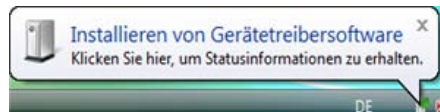
## Windows® Vista – Audio-Setup

### WICHTIG!

- Ziehen Sie während des Setups keine Kabel ab.
  - Weitere Informationen zum Audio-Setup finden Sie im Internet unter <http://owners.bose.com/Companion5>.
1. Schließen Sie das USB-Kabel an. Warten Sie, bis die Installationsmeldung für den Gerätetreiber auf dem Computerbildschirm angezeigt wird (Abbildung 6).

**Abbildung 6**

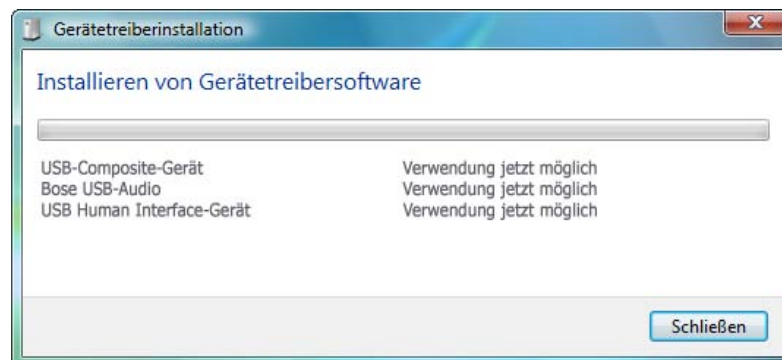
Installationsmeldung für den Gerätetreiber



- Sollte das Setup durch eine andere Meldung unterbrochen werden, lesen Sie „Fehlersuche“ auf Seite 17.
  - Falls diese Meldung nicht angezeigt wird, ist die entsprechende Anzeigefunktion auf dem Computer möglicherweise deaktiviert. Warten Sie zwei Minuten, bevor Sie mit dem nächsten Schritt fortfahren.
2. Klicken Sie auf die Sprechblase, um den Installationsstatus anzuzeigen (Abbildung 7). Warten Sie, bis die Installation abgeschlossen ist.

**Abbildung 7**

Status der Gerätetreiberinstallation



3. Öffnen Sie die Systemsteuerung und klicken Sie auf **Hardware und Sound** (Abbildung 8).

**Abbildung 8**

Systemsteuerung



4. Klicken Sie unter **Hardware und Sound** auf **Sound** (Abbildung 9).

**Abbildung 9**

Sound



5. Vergewissern Sie sich, dass die Standardeinstellung für die Wiedergabe (durch ein grünes Häkchen gekennzeichnet) **Bose USB Audio** ist.

Ist dies nicht der Fall, wählen Sie **Bose USB Audio** und klicken Sie auf **Standard**.

**Abbildung 10**

Sound-Systemsteuerung



Ihr Companion® 5 Multimedia-Lautsprechersystem ist jetzt einsatzbereit.

## Mac OS® X – Audio-Setup

### WICHTIG!

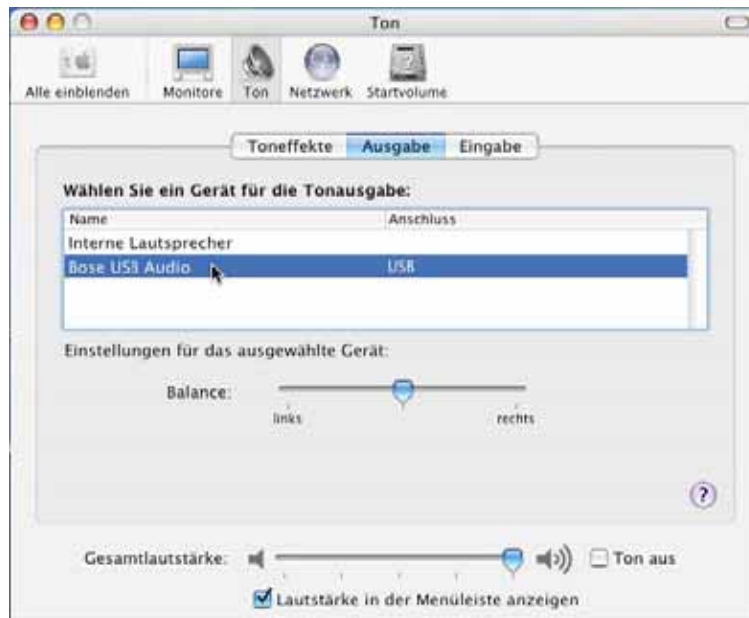
Ziehen Sie während des Setups keine Kabel ab.

Weitere Informationen zum Audio-Setup finden Sie im Internet unter <http://owners.bose.com/Companion5>.

1. Öffnen Sie in den **Systemeinstellungen** das Kontrollfeld **Ton** (Abbildung 11).
2. Wählen Sie **Bose USB Audio** für die Audioausgabe und schließen Sie das Kontrollfeld.

**Abbildung 11**

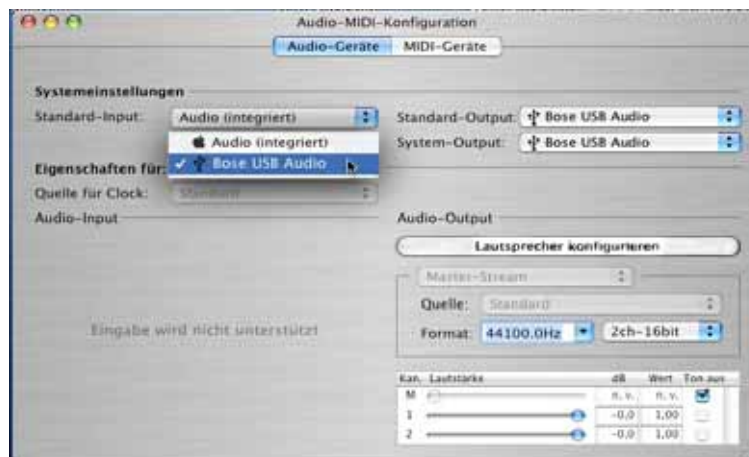
Mac OS® X Audio-Einstellungen



3. Öffnen Sie im Anwendungsordner auf der Festplatte den Ordner „Dienstprogramme“.
4. Öffnen Sie das Kontrollfeld **Audio-MIDI-Konfiguration** (Abbildung 12).
5. Wählen Sie **Bose USB Audio** für **Eigenschaften für, Standard-Output** und **System-Output**.

**Abbildung 12**

Kontrollfeld für die Audio-MIDI-Konfiguration



Ihr Companion® 5 Multimedia-Lautsprechersystem ist jetzt einsatzbereit.

# BEDIENUNG

## Systemmodi

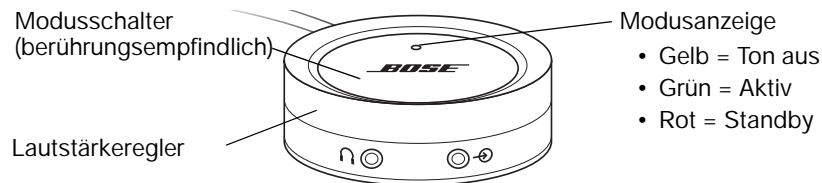
Es gibt drei Systemmodi. Die Modusanzeige der Steuereinheit informiert Sie über den aktuellen Status des Systems (Abbildung 13):

- **Ton aus (gelb):** Die Systemlautsprecher sind stummgeschaltet. Sie hören kein Audio vom Computer oder einer anderen angeschlossenen Quelle. Dieser Modus wird automatisch aktiviert, wenn Sie einen Kopfhörer an die Steuereinheit anschließen.
- **Aktiv (grün):** Sie hören Audio von den Systemlautsprechern. Mit dem ringförmigen Lautstärkereglern können Sie die Lautstärke einstellen.
- **Standby (rot):** Das System befindet sich in einem Energiesparmodus. Wenn sowohl die USB-Verbindung zum Computer als auch das Eingangssignal einer angeschlossenen Audioquelle mehrere Minuten inaktiv ist, schaltet das System die Lautsprecher stumm und wechselt in den Standby. Das System wechselt in den „Ton aus“-Modus, wenn die USB-Verbindung wieder aktiv wird.

Berühren Sie die Steuereinheit oben in der Mitte, um zwischen den Modi „Ton aus“ und „Aktiv“ zu wechseln. Dies funktioniert jedoch nicht, wenn ein Kopfhörer angeschlossen ist. Solange ein Kopfhörer angeschlossen ist, befindet sich das System immer im Modus „Ton aus“.

**Abbildung 13**

Systemsteuerungen und Modusanzeige



### WICHTIG!

- **Das Companion® 5 Multimedia-Lautsprechersystem funktioniert optimal, wenn keine weiteren Audioeffekte ausgegeben werden. Deaktivieren Sie deshalb alle Sounds-Einstellungen und schließen Sie entsprechende Anwendungen.**
- **Achten Sie darauf, dass die Einstellungen in Ihrer Softwareanwendung für 5.1 Surround Sound geeignet sind.**

## Lautstärke einstellen

Der ringförmige Lautstärkereglern an der Steuereinheit (Abbildung 13) ist der Master-Lautstärkereglern für sämtliches Audio, das vom Computer oder einem an die Eingangsbuchse angeschlossenen Audiogerät kommt. Drehen Sie den Ring im Uhrzeigersinn, um die Lautstärke zu erhöhen bzw. gegen den Uhrzeigersinn, um die Lautstärke zu verringern.

### So stellen Sie die Lautstärke ein

Um die Lautstärke richtig einzustellen, müssen Sie sowohl die Lautstärke der Audioquelle (Computer oder angeschlossene Quelle) als auch die des Companion 5-Systems regeln:

1. Stellen Sie die Lautstärke des Companion 5-Systems auf die niedrigste Einstellung.
2. Stellen Sie die Lautstärke der Audioquelle ungefähr auf den Höchstwert.
3. Spielen Sie Musik ab.
4. Erhöhen Sie die Lautstärke des Companion 5-Systems mit der Steuereinheit, bis Sie eine angenehme Einstellung erreicht haben.

### So schalten Sie das System stumm

Wenn Sie das System stummschalten möchten, berühren Sie den Modusschalter auf der Steuereinheit (die Anzeige leuchtet gelb). Berühren Sie den Schalter erneut, um den Ton wieder einzuschalten (Anzeige leuchtet grün).

- 🎵 **Hinweis:** Wenn Sie über einen längeren Zeitraum Musik bei voller Lautstärke spielen, kann die Systemausgabe durch eine interne Schutzvorrichtung verringert werden.

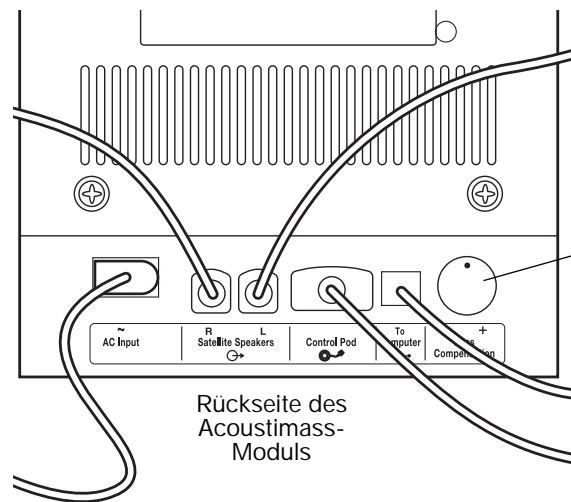


## Basstöne einstellen

Nachdem Sie sich Ihr Lautsprechersystem angehört haben, möchten Sie ggf. dessen Klang anpassen. Verwenden Sie dazu den Regler zur Tieftonkompensation (Abbildung 14) am Acoustimass® Modul.

### Abbildung 14

Steuerung zur  
Tieftonkompensation



Rückseite des  
Acoustimass-  
Moduls

Tieftonkompensation:

- ↻ um die Bässe zu verstärken (+)
- ↻ um die Basswirkung zu vermindern (-)

# ANSCHLIEßEN VON ANDEREN GERÄTEN

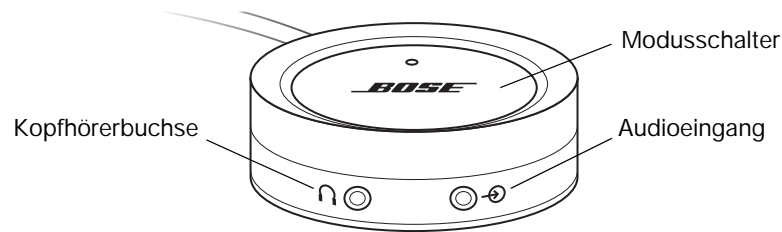
## Kopfhörer anschließen

**Wenn Sie einen Kopfhörer anschließen möchten**, stecken Sie das Kopfhörerkabel in die 3,5-mm-Stereo-Kopfhörerbuchse an der Seite der Steuereinheit (Abbildung 15).

- Solange ein Kopfhörer angeschlossen ist, sind die Systemlautsprecher automatisch stummgeschaltet.
- Nachdem Sie den Kopfhörer abgetrennt haben, berühren Sie den Modusschalter, um wieder Ton von den Lautsprechern zu hören.
- Regeln Sie die Lautstärke mit dem ringförmigen Lautstärkereglern der Steuereinheit.

**Abbildung 15**

Anschlüsse der Steuereinheit



## Audiogerät anschließen

**Wenn Sie ein Audiogerät anschließen möchten**, zum Beispiel einen CD/MP3-Player, stecken Sie das Audiokabel des Geräts in die 3,5-mm-Stereoeingangsbuchse an der Steuereinheit.

Um die Lautstärke einzustellen, drehen Sie den Lautstärkereglern des Audiogeräts ganz hoch und verwenden Sie zum Einstellen den ringförmigen Lautstärkereglern der Steuereinheit.

- 🎵 **Hinweis:** Wenn Sie Musik von einem angeschlossenen Audiogerät hören, werden Signale und Sounds vom Computer mit dem Ton vom Audiogerät gemischt. Um beide Quellen in der gewünschten Lautstärke zu hören, verstellen Sie ggf. die Lautstärkereglern der Steuereinheit, des Computers und des angeschlossenen Geräts.



## Reinigung des Lautsprechersystems

- Sie können die Oberfläche der Lautsprecher, des Acoustimass®-Moduls und der Steuereinheit mit einem weichen Tuch abwischen. Zur Pflege der Oberfläche können Sie einen ammoniakfreien Glasreiniger verwenden.
- Verwenden Sie keine Sprühdosen. Verwenden Sie weder Lösungsmittel oder Chemikalien noch Reinigungsmittel, die Alkohol, Ammoniak oder Polituren enthalten.
- Auf keinen Fall darf Feuchtigkeit ins Innere gelangen.
- Die Lautsprechergitter können Sie vorsichtig mit einem Staubsauger reinigen.

## Eingeschränkte Garantie

Auf das Companion® 5-System wird eine übertragbare eingeschränkte Garantie gewährt. Einzelheiten zu den Garantiebedingungen finden Sie auf der beiliegenden Produktregistrierungskarte. Füllen Sie den Informationsteil der Karte aus, und schicken Sie diese an Bose. Sie können das Produkt auch online unter [www.bose.com/register](http://www.bose.com/register) registrieren. Ihre eingeschränkte Garantie ist jedoch unabhängig davon gültig.

## Fehlersuche

In dieser Tabelle finden Sie Tipps zur Behebung eventuell auftretender Probleme. Wenn Sie weitere Unterstützung benötigen, wenden Sie sich direkt an Bose oder besuchen Sie die Webseite <http://owners.bose.com/Companion5>. Eine Liste mit Kontaktinformationen finden Sie im Karton.

Problem	Lösung
Das Setup wurde unterbrochen durch die Meldung „Beim Installieren der Hardware ist ein Fehler aufgetreten. Möglicherweise funktioniert die Hardware nicht richtig.“	<ul style="list-style-type: none"> <li>• Vielleicht haben Sie das USB-Kabel während der Hardwareinstallation abgetrennt. Schließen Sie das USB-Kabel an und beginnen Sie erneut.</li> <li>• Verwenden Sie einen anderen USB-Anschluss.</li> </ul>
Das Setup wurde unterbrochen durch die Meldung „Dieses USB-Gerät erzielt eine bessere Leistung, wenn Sie es an einen Hochgeschwindigkeits-USB 2.0-Anschluss anschließen. Klicken Sie hier, um eine Liste der verfügbaren Anschlüsse anzuzeigen.“	<ul style="list-style-type: none"> <li>• Möglicherweise haben Sie das System an einen USB-Hub angeschlossen, an den auch ein USB 1.0-Gerät angeschlossen ist. Entfernen Sie das USB 1.0-Gerät oder schließen Sie das Companion 5-System direkt an einen USB 2.0-Anschluss an.</li> </ul>
Kein Ton vom System.	<ul style="list-style-type: none"> <li>• Trennen Sie das USB-Kabel vom Computer ab und schließen Sie es wieder an.</li> <li>• Stellen Sie sicher, dass alle Kabel korrekt angeschlossen sind (siehe „Systemverbindungen herstellen“ auf Seite 8).</li> <li>• Überprüfen Sie die Lautsprecherkabel auf Beschädigungen, die eine Unterbrechung oder einen Kurzschluss verursachen können.</li> <li>• Drehen Sie den Lautstärkeregler im Uhrzeigersinn.</li> <li>• Wenn Sie ein angeschlossenes Audiogerät verwenden, vergewissern Sie sich, dass es an eine Steckdose angeschlossen ist und dass der Lautstärkeregler des Geräts aufgedreht ist.</li> <li>• Vergewissern Sie sich, dass sich das Lautsprechersystem im Aktiv-Modus befindet (Anzeige auf der Steuereinheit leuchtet grün).</li> <li>• Trennen Sie ggf. die Kopfhörer ab.</li> <li>• Starten Sie die digitale Audioanwendung neu. Stellen Sie sicher, dass der Ton in der Anwendung nicht ausgeschaltet und die Lautstärke ausreichend hoch eingestellt ist.</li> </ul>
Der Ton vom Lautsprechersystem klingt verzerrt.	<ul style="list-style-type: none"> <li>• Verringern Sie die Lautstärke an der Audioquelle, und erhöhen Sie die Lautstärke an der Steuereinheit.</li> <li>• Deaktivieren Sie Soundeffekte in laufenden Audioanwendungen.</li> </ul>

<i>Problem</i>	<i>Lösung</i>
Vom Computer sind ungewöhnliche Geräusche (z. B. Klicken) zu hören.	<ul style="list-style-type: none"> <li>• Dies kann dadurch verursacht werden, dass das Lautsprechersystem über einen USB-Hub an den Computer angeschlossen ist. Trennen Sie das USB-Kabel des Companion® 5-Systems vom Hub und schließen Sie es direkt an einen USB-Anschluss am Computer an.</li> </ul>
Der Ton aus den Lautsprechern ist zu leise.	<ul style="list-style-type: none"> <li>• Erhöhen Sie die Lautstärke am Computer oder am angeschlossenen Audiogerät.</li> </ul>
Das System klingt „blechern“ mit zu vielen Höhen.	<ul style="list-style-type: none"> <li>• Vergewissern Sie sich, dass der rechte (R) und der linke (L) Lautsprecher jeweils auf der richtigen Seite des Computermonitors stehen. Überprüfen Sie die L- und R-Markierungen der Lautsprecherkabel hinter den beiden Lautsprechern.</li> <li>• Stellen Sie sicher, dass die Steuerung zur Tieftonkompensation am Acoustimass®-Modul nicht ganz gegen den Uhrzeigersinn aufgedreht ist.</li> </ul>
Ein Satellitenlautsprecher funktioniert nicht oder der Klang ist verzerrt.	<ul style="list-style-type: none"> <li>• Überprüfen Sie alle Verbindungen zwischen den Satellitenlautsprechern, der Steuereinheit, der Audioquelle und dem Acoustimass-Modul. Stecken Sie alle Stecker fest in die entsprechenden Buchsen des Moduls.</li> <li>• Überprüfen Sie, ob der Stecker am Lautsprecherkabel des betroffenen Lautsprechers vollständig in die Buchse am Acoustimass-Modul eingesteckt ist.</li> <li>• Um festzustellen, ob das Problem bei der Audioquelle oder beim Acoustimass-Modul liegt, schließen Sie eine andere Audioquelle an die Steuereinheit an. Wenn das Companion 5 Lautsprechersystem jetzt korrekt funktioniert, liegt das Problem bei der ursprünglichen Audioquelle. Wenn das Problem weiterhin besteht, ist das Acoustimass Modul betroffen.</li> <li>• Überprüfen Sie die Tonbalance an der Audioquelle.</li> </ul>

## Kundendienst

Weitere Hilfe zur Problembehandlung erhalten Sie beim Bose®-Kundendienst. Eine Liste mit Kontaktinformationen haben Sie mit dem System erhalten.

## Technische Daten

<b>Spannungsversorgung</b>	USA/Kanada ..... 120VAC~ 50/60 Hz 300W International ..... 220VAC-240VAC~ 50/60 Hz 300W Japan ..... 100VAC~ 50/60 Hz 300W
<b>Abmessungen</b>	Satellitenlautsprecher ... 22,5 cm x 14,7 cm x 9,7 cm (H x B x T) Acoustimass-Modul ..... 21,8 cm x 17,3 cm x 42,5 cm (H x B x T) Steuereinheit ..... 6,3 cm x 2,9 cm (Durchmesser x H)
<b>Gewicht</b>	Satellitenlautsprecher ....0,85 kg Acoustimass-Modul .....8,3 kg Steuereinheit .....0,21 kg
<b>Oberfläche</b>	Acoustimass-Modul .....Kratzfestes, seidenglänzendes Vinyl Satellitenlautsprecher ....Lackierte Polymer-Oberfläche

## Empfehlungen für das Computersystem

- 1 GHz (mindestens) Pentium-Prozessor oder gleichwertig
- mindestens 256 MB RAM
- USB 2.0
- Microsoft Windows® XP oder neuer, oder Mac OS® X 10.4.6 oder neuer
- kompatibler 5.1 Surround Sound-Decoder auf dem Computer



295926

***BOSE***<sup>®</sup>  
*Better sound through research*<sup>®</sup>

©2007 Bose Corporation, The Mountain,  
Framingham, MA 01701-9168 USA  
AM295926 Rev.01