

***BOSE***<sup>®</sup>



---

# SoundLink<sup>®</sup> Air

## Digital Music System

---


Bedienungsanleitung


# SICHERHEITSHINWEISE


## Lesen Sie diese Bedienungsanleitung aufmerksam durch.


Beachten Sie alle Hinweise sorgfältig. Die Anleitung unterstützt Sie beim Einrichten und ordnungsgemäßen Betrieb des Systems und seiner modernen Funktionen. Bewahren Sie diese Bedienungsanleitung zum späteren Nachschlagen auf.




 Das Blitzsymbol mit Pfeilspitze in einem gleichseitigen Dreieck weist den Benutzer auf nicht isolierte, gefährliche elektrische Spannung innerhalb des Systemgehäuses hin. Es besteht die Gefahr von Stromschlägen!


 Das Ausrufezeichen in einem gleichseitigen Dreieck, wie es auf dem System angebracht ist, soll den Benutzer auf wichtige Bedienungs- und Wartungsanweisungen in dieser Bedienungsanleitung aufmerksam machen.


 **WARNUNG:** Dieses Produkt enthält Magnete, die für Personen mit Herzschrittmachern gefährlich sein können.

 **WARNUNG:** Enthält kleine Teile, die verschluckt werden können und eine Erstickungsgefahr darstellen. Nicht geeignet für Kinder unter drei Jahren.

 **WARNUNG:**

- Um Brände und Stromschläge zu vermeiden, darf dieses Produkt weder Regen noch Feuchtigkeit ausgesetzt werden.
- Setzen Sie dieses Gerät nicht Tropfen oder Spritzern aus und stellen Sie keine mit Flüssigkeiten gefüllten Gegenstände, beispielsweise Vasen, auf oder in die Nähe des Geräts. Achten Sie wie bei allen Elektronikprodukten darauf, keine Flüssigkeiten in ein Teil des Systems zu schütten. Dadurch kann es zu Fehlfunktionen oder Bränden kommen..
- Bewahren Sie die Batterie der Fernbedienung außerhalb der Reichweite von Kindern auf. Die falsche Behandlung der Fernbedienungsbatterie kann Brände oder Verätzungen verursachen. Versuchen Sie nicht, die Batterie wiederaufzuladen, auseinander zu nehmen, auf eine Temperatur von über 100 °C zu erhitzen oder zu verbrennen. Entsorgen Sie verbrauchte Batterien sofort. Ersetzen Sie Batterien nur durch Batterien des richtigen Typs und der richtigen Modellnummer.
- Bei falsch eingelegter Batterie besteht Explosionsgefahr! Nur durch zugelassene (z. B. UL) CR2032 oder DL2032 3-V-Lithium-Batterien ersetzen.
- Stellen Sie keine brennenden Kerzen oder ähnliches auf das Gerät oder in die Nähe des Geräts.

 **ACHTUNG:** Nehmen Sie keine Veränderungen am System oder am Zubehör vor. Nicht autorisierte Veränderungen können die Sicherheit, die Erfüllung von Richtlinien und die Systemleistung beeinträchtigen.

 **ACHTUNG:** Betreiben Sie dieses Produkt in einem Temperaturbereich von -20° C bis 45° C.

## Bitte füllen Sie Folgendes aus und bewahren Sie es für Ihre Unterlagen auf:

Die Seriennummer finden Sie auf der Unterseite.

Seriennummer \_\_\_\_\_

Kaufdatum \_\_\_\_\_

**Hinweis:**

- Falls Sie den Netzstecker oder eine Mehrfachsteckdose verwenden, um das Gerät von der Stromversorgung zu trennen, sollten Sie sicherstellen, dass Sie jederzeit auf den Stecker zugreifen können.
- Das Produkt ist nicht zum Einsatz im Freien geeignet. Verwenden Sie es nur innerhalb von Gebäuden und nicht in Campingfahrzeugen, auf Booten oder in ähnlichen Umgebungen
- Dieses Produkt darf nur mit dem im Lieferumfang enthaltenen Netzteil betrieben werden.
- Das Etikett mit der Produktbezeichnung befindet sich auf der Unterseite des Geräts.



Die Bose Corporation erklärt hiermit, dass dieses Produkt die wesentlichen Anforderungen und andere relevante Bestimmungen der Richtlinie 1999/5/CE und weitere geltende EU-Richtlinien erfüllt. Die vollständige Konformitätserklärung ist einsehbar unter [www.Bose.com/compliance](http://www.Bose.com/compliance).



**Leere Batterien müssen getrennt entsorgt werden** und gehören nicht in den Hausmüll. Verbrennen Sie keine Batterien.

廢電池請回收

**Wichtige Sicherheitshinweise**

1. Lesen Sie die folgenden Anweisungen.
2. Bewahren Sie die Anweisungen auf.
3. Beachten Sie alle Warn- und Sicherheitshinweise.
4. Befolgen Sie alle Anweisungen.
5. Verwenden Sie dieses Gerät nicht in der Nähe von Wasser.
6. Reinigen Sie das Gerät nur mit einem sauberen, trockenen Tuch.
7. Achten Sie darauf, dass die Lüftungsöffnungen nicht blockiert sind. Stellen Sie das Gerät nur in Übereinstimmung mit den Herstelleranweisungen auf.
8. Stellen Sie das Gerät nicht in der Nähe von Wärmequellen auf, wie Heizkörpern, Wärmespeichern, Öfen oder anderen Geräten (auch Verstärkern), die Wärme erzeugen.
9. Verlegen Sie das Netzkabel so, dass es keine Stolpergefahr darstellt und nicht beschädigt werden kann – insbesondere im Bereich von Steckern und Steckdosen und dort, wo das Netzkabel aus dem Gerät herausgeführt wird.
10. Verwenden Sie nur Zubehör-/Anbauteile, die vom Hersteller zugelassen sind.
11. Ziehen Sie das Netzkabel bei Gewitter oder bei längerer Nichtbenutzung des Gerätes aus der Steckdose.
12. Wenden Sie sich bei allen Reparatur- und Wartungsarbeiten nur an qualifiziertes Kundendienstpersonal. Wartungsarbeiten sind in folgenden Fällen nötig: Bei jeglichen Beschädigungen wie z. B. des Netzkabels oder Netzsteckers, wenn Flüssigkeiten oder Gegenstände in das Gehäuse gelangt sind, das Gerät Regen oder Feuchtigkeit ausgesetzt wurde, fallen gelassen wurde oder nicht ordnungsgemäß funktioniert.

**Informationen über Produkte, die elektrische Störgeräusche erzeugen****Nur USA**

Dieses Gerät wurde getestet und erfüllt die Grenzwerte für digitale Geräte der Klasse B gemäß Abschnitt 15 der FCC-Vorschriften. Diese Grenzwerte wurden festgelegt, um einen angemessenen Schutz gegen elektromagnetische Störungen bei einer Installation in Wohngebieten zu gewährleisten. Dieses Gerät erzeugt und verwendet Hochfrequenzstrahlung und kann sie auch aussenden. Daher verursacht das Gerät bei nicht ordnungsgemäßer Installation und Benutzung möglicherweise Störungen des Funkverkehrs. Es wird jedoch keine Garantie dafür gegeben, dass bei einer bestimmten Installation keine Störstrahlungen auftreten. Sollte dieses Gerät den Radio- oder Fernsehempfang stören (Sie können dies überprüfen, indem Sie das Gerät aus- und wieder einschalten), so ist der Benutzer dazu angehalten, die Störungen durch eine der folgenden Maßnahmen zu beheben:

- Neuausrichtung der Antenne.
- Vergrößern Sie den Abstand zwischen dem Gerät und einem Radio- oder Fernsehempfänger.
- Schließen Sie das Gerät an eine Steckdose an, die nicht mit dem Stromkreis des Radio- bzw. Fernsehempfängers verbunden ist.
- Wenden Sie sich an einen Händler oder einen erfahrenen Radio-/Fernsehtechniker.

## SICHERHEITSHINWEISE

### Kanada

Diese Geräte erfüllen die HF-Strahlungsexpositionsgrenzwerte der FCC und von Industry Canada für die allgemeine Bevölkerung. Dieses Gerät entspricht den lizenzfreien Industry Canada RSS-Standards. Der Betrieb unterliegt den beiden folgenden Bedingungen: (1) Dieses Gerät darf keine Störungen verursachen und (2) dieses Gerät muss jegliche Störungen dulden, einschließlich Störungen, die zu einem unerwünschten Betrieb führen.

Ausgangsleistung: 12 dBuV/m bei 3 m und 2,45 GHz

### USA und Kanada

Dieses Gerät erfüllt die Strahlungsexpositionsgrenzwerte der FCC und von Industry Canada für eine unkontrollierte Umgebung. Dieses Gerät sollte mit einem Mindestabstand von 20 cm zwischen dem Radiator und Ihrem Körper aufgestellt und betrieben werden. Der Sender darf nicht zusammen mit einer anderen Antenne oder einem anderen Sender aufgestellt oder betrieben werden.

### FCC-WARNUNG

Veränderungen am Gerät, die nicht durch die Bose Corporation autorisiert wurden, können zur Folge haben, dass die Betriebserlaubnis für das Gerät erlischt.

Namen und Inhalt der giftigen oder gefährlichen Stoffe oder Elemente						
Name des Teils	Gefährliche Stoffe oder Elemente					
	Blei (Pb)	Quecksilber (Hg)	Kadmium (Cd)	Sechswertig (CR(VI))	Polybromiertes Biphenyl (PBB)	Polybromiertes Diphenylether (PBDE)
PCBs	X	0	0	0	0	0
Metallteile	X	0	0	0	0	0
Kunststoffteile	0	0	0	0	0	0
Lautsprecher	X	0	0	0	0	0
Kabel	X	0	0	0	0	0

0: Gibt an, dass dieser giftige oder gefährliche Stoff, der in allen homogenen Materialien für dieses Teil enthalten ist, unter den Grenzwerten gemäß SJ/T 0-11363 liegt.

X: Gibt an, dass dieser giftige oder gefährliche Stoff, der in mindestens einem der homogenen Materialien enthalten ist, die für dieses Teil verwendet wurden, über den Grenzwerten gemäß SJ/T 11363-2006 liegt.



Das SoundLink® Air Digital Music System funktioniert mit iPod touch-, iPhone- und iPad-Geräten mit OS 4.3.3 oder später und Computern mit iTunes 10.2.2 oder später.

SoundLink ist eine eingetragene Marke der Bose Corporation in den USA und anderen Ländern.

AirPlay, das AirPlay-Logo, iPad, iPhone, iPod touch, iTunes, Mac, Bonjour und Safari sind Marken von Apple Inc., die in den USA und in anderen Ländern eingetragen sind.

Wi-Fi ist eine Marke der Wi-Fi-Alliance.

©2012 Bose Corporation. Dieses Dokument darf ohne schriftliche Genehmigung weder ganz noch teilweise reproduziert, verändert, vertrieben oder auf andere Weise verwendet werden.

# INHALT

---

## **EINFÜHRUNG** **6**

---

Übersicht .....	6
Auspacken .....	6

## **ERSTE SCHRITTE** **7**

---

Anschließen des Systems an das Stromnetz .....	7
Systemeinrichtung .....	8
Umstellen des Systems nach der Wi-Fi-Einrichtung .....	10

## **BEDIENUNG** **11**

---

Ein-/Ausschalten des Geräts .....	11
Einstellen der Lautstärke .....	11
Anhören eines AirPlay-kompatiblen Geräts .....	11
Anhören eines Geräts mithilfe von AUX .....	12

## **PFLEGE UND WARTUNG** **13**

---

Fehlerbehebung .....	13
Kundendienst .....	13
Austauschen der Fernbedienungs-batterie .....	14
Alternative Einrichtungsmethode .....	15
Manuelles Konfigurieren des Netzwerks .....	16
Ein-/Ausschalten der Wi-Fi®-Funktion .....	17
Energiesparmodus .....	18
Aktualisieren der Systemsoftware .....	18
Software-Updatevorgang .....	18
Alternative Updatemethode .....	19
Optionale Batterie (nicht im Lieferumfang enthalten) .....	20
Zurücksetzen des Systems .....	22
Eingeschränkte Garantie .....	22
Technische Daten .....	22

# EINFÜHRUNG

## Übersicht

Vielen Dank, dass Sie das SoundLink Air® Digital Music System gekauft haben. Mit dem System können Sie klaren, raumfüllenden Klang mit drahtlosem Streaming über AirPlay mit Ihrem iPad, iPhone, iPod touch oder einem Computer mit iTunes genießen.

### Mithilfe von SoundLink Air können Sie:

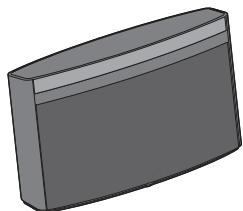
- Ihre Lieblingsmusik aus der Musikbibliothek oder anderen AirPlay-fähigen Apps auf Ihren iPod touch, Ihr iPhone oder iPad streamen.
- Musik von iTunes über Ihr Wi-Fi-Netzwerk auf Ihren Computer streamen.
- Eine zusätzliche analoge Audioquelle mit dem AUDIO IN-Anschluss verbinden.

### Um AirPlay mit dem SoundLink Air-System zu verwenden, benötigen Sie Folgendes:

- iPod touch-, iPhone- oder iPad-Gerät mit iOS 4.3.3 oder später
- PC oder Mac mit iTunes 10.2.2 oder später

## Auspacken

Packen Sie den Karton vorsichtig aus und überprüfen Sie, ob alle hier aufgeführten Teile enthalten sind:



SoundLink® Air  
Digital Music System



Fernbedienung



Netzteil



USB-Kabel



Netzadapter  
des Netzteils\*

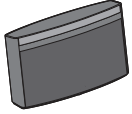
*\*Der geeignete Netzadapter für Ihre Region wird mitgeliefert. Der Kunststoffbeutel kann mehr als einen Adapter enthalten.*

Verwenden Sie das Produkt nicht, falls Sie den Eindruck haben, dass Teile davon beschädigt sind. Wenden Sie sich umgehend an einen autorisierten Bose®-Händler oder den Kundendienst von Bose. Eine Liste mit Kontaktinformationen finden Sie im Versandkarton.

Bewahren Sie den Karton und die Verpackungsmaterialien auf. Sie bieten die sicherste Möglichkeit für das Transportieren oder Aufbewahren des Produkts.

## Anschließen des Systems an das Stromnetz

### Sie benötigen:



SoundLink® Air  
Digital Music System



Netzteil

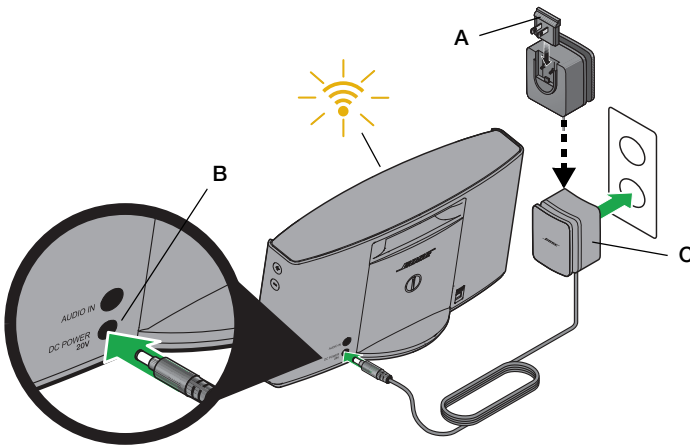


Netzadapter

**ACHTUNG: FÜR CHINA UND KOREA** –  
Ein Adapter für Ihr System wird in einem kleinen Beutel mitgeliefert, der mit dem Namen Ihres Landes beschriftet ist.  
Bitte verwenden Sie nur diesen Adapter.

1. Stellen Sie das System in die Nähe Ihres Computers.  
Legen Sie alle Systemteile in die Nähe, so dass Sie sie bei Bedarf zur Hand haben.
2. System an die Stromversorgung anschließen:
  - A. Schließen Sie den Netzadapter für Ihre Region an das Netzteil an.
  - B. Schließen Sie das Gleichstromkabel am Netzteil an den **DC POWER**-Anschluss am SoundLink Air-System an.
  - C. Schließen Sie das Netzteil an eine Netzsteckdose an.

Sie hören eine kurzen Ton, der angibt, dass der Stromanschluss erfolgt ist.  
Die Wi-Fi®-Anzeige an der Vorderseite sollte bernsteinfarben blinken.



**Hinweis:** SCHLIESSEN SIE das USB-Kabel jetzt noch NICHT an. Sie werden dazu von der Wi-Fi Setup-Anwendung aufgefordert, die während des Setup-Vorgangs heruntergeladen wird.

# Systemeinrichtung

Das SoundLink® Air-System benötigt eine Verbindung zu Ihrem Wi-Fi®-Netzwerk, um von AirPlay gestreamten Ton zu empfangen. Die folgenden Schritte führen Sie durch die bevorzugte Methode für die Einrichtung des Systems.

**Hinweis:** Eine andere Einrichtungsmethode finden Sie unter „Alternative Einrichtungsmethode“ auf Seite 15.

### Sie benötigen:



USB-Kabel



Fernbedienung

1. Öffnen Sie einen Browser auf Ihrem Computer und gehen Sie zu <http://www.Bose.com/wifisetup>.
  - Die URL finden Sie auf dem Produktschild unten am System.
  - Vergewissern Sie sich, dass das SoundLink Air an den Strom angeschlossen ist, bevor Sie fortfahren.
2. Befolgen Sie die Online-Anweisungen, um die Wi-Fi-Setup-Anleitung herunterzuladen und auszuführen.

**Hinweis:** Nach Starten der Setup-Anwendung werden Sie möglicherweise gebeten, einen Softwaretreiber zu installieren. Stellen Sie sicher, dass Sie dies tun, bevor Sie das SoundLink Air-System an den Computer anschließen.

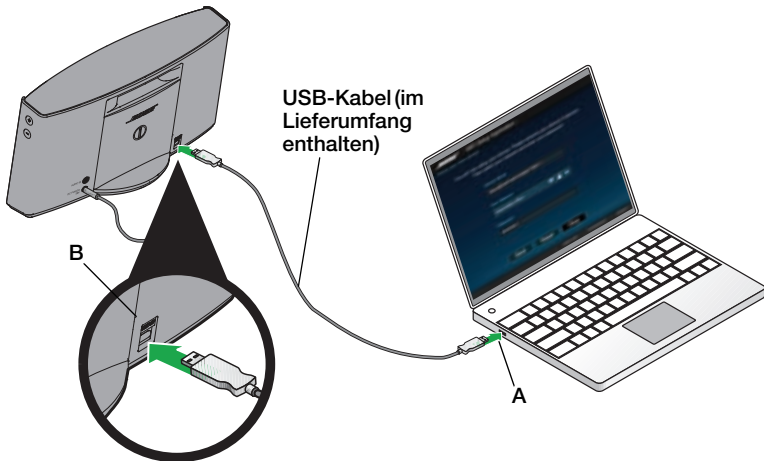
**Hinweis:** Trennen Sie das SoundLink Air-System nicht vom Strom, während Sie die Wi-Fi-Setup-Anwendung herunterladen und ausführen.

3. Wenn Sie durch das folgende Bild aufgefordert werden, sollten Sie das System mithilfe des mitgelieferten USB-Kabels an den Computer anschließen.





- A. Schließen Sie den großen Stecker des mitgelieferten USB-Kabels an einen USB-Anschluss an Ihrem Computer an.
- B. Schließen Sie den anderen Stecker an den **SETUP**-Anschluss am SoundLink® Air-System an.



**Hinweis:** Der **SETUP**-Anschluss wird nur für die Einrichtung des Systems verwendet. Dieser Anschluss kann nicht für die Tonwiedergabe von einem Gerät verwendet werden.

4. Geben Sie im Setup-Fenster die angeforderten Informationen ein.
  - A. **Lautsprechername** – Dieses Feld zeigt den Systemnamen „Bose SoundLink Air“ an. Sie sollten den **Lautsprechernamen** auswählen und so ändern, dass Sie ihn besser identifizieren können, zum Beispiel „SoundLink Air im Wohnzimmer“. Dies ist der Name, der in der Liste der verfügbaren Geräte auf Ihrem AirPlay-kompatiblen Gerät angezeigt wird.



- B. **Wählen Sie Ihr Wi-Fi-Netzwerk** – Dieses Feld sollte den Namen Ihres drahtlosen Netzwerks anzeigen. Wenn Sie mehr als eines haben, klicken Sie auf das Dreieck (▼) und wählen Sie das gewünschte Netzwerk aus der Dropdown-Liste aus.

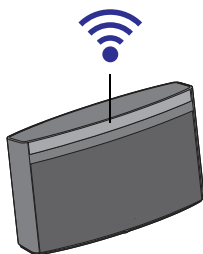
Wenn Ihr Netzwerkname nicht in der Liste angezeigt wird oder ausgeblendet ist, wählen Sie **Andere** aus der Dropdown-Liste und richten Sie Ihr Netzwerk manuell ein.

- C. **Geben Sie Ihr Netzwerkpasswort ein** – Wenn Sie ein abgesichertes Netzwerk verwenden, geben Sie Ihr Passwort ein.
- D. Klicken Sie auf **Verbinden**.

Während das System sich verbindet wird eine Fortschrittsanzeige angezeigt. Dies kann bis zu drei Minuten dauern. Sie können den Vorgang jederzeit abbrechen. Wenn das Aufbauen der Verbindung fehlschlägt, sollten Sie sich vergewissern, ob Ihr Netzwerkname und Ihr Passwort richtig sind, und es erneut versuchen.

5. Warten Sie auf die Verbindungsbestätigung:

Es wird ein Bestätigungsdialog auf dem Computer angezeigt, das System gibt einen Ton ab und die Wi-Fi-Anzeige auf der Vorderseite leuchtet blau.



Das System ist jetzt für das Streamen von Ton von einem AirPlay-kompatiblen Gerät bereit. Siehe „Anhören eines AirPlay-kompatiblen Geräts“ auf Seite 11.

## Umstellen des Systems nach der Wi-Fi-Einrichtung

---

Nach der erstmaligen Einrichtung können Sie das SoundLink Air-System an jeden Ort innerhalb des Bereichs Ihres Wi-Fi-Netzwerks stellen. Ziehen Sie das Netzkabel aus der Steckdose, stellen Sie das System um und schließen Sie es wieder an. Die Wi-Fi-Anzeige blinkt blau, während das System sich wieder mit Ihrem Netzwerk verbindet. Beim Verbinden gibt das System einen Ton ab und die Wi-Fi-Anzeige leuchtet blau.

**Hinweis:** Wenn Sie etwas in Ihrem Wi-Fi-Netzwerk ändern oder das System an einen anderen Ort im Bereich eines anderen Wi-Fi-Netzwerks stellen, müssen Sie die Setup-Anwendung erneut ausführen. Wenn Sie es wieder in den Bereich Ihres ursprünglichen Netzwerks stellen, verbindet sich das System automatisch, ohne dass die Setup-Anwendung erneut ausgeführt werden muss. Das System merkt sich die letzten vier verwendeten Wi-Fi-Netzwerke.

---

---

## Gerät ein-/ausschalten

---

### So schalten Sie das System ein

Es gibt zwei Möglichkeiten, das System einzuschalten:



- Drücken Sie die Power-Taste auf der Fernbedienung.



- Beginnen Sie auf Ihrem iPad, iPhone, iPod touch oder Computer mit iTunes mit dem Streamen von AirPlay-Audio.

Wenn sich das System einschaltet, ändert sich die Wi-Fi-Anzeige von gedämpft blau zu leuchtend blau. Dies zeigt an, dass Ihr System eine Wi-Fi-Verbindung hat.

### So schalten Sie das System aus

Drücken Sie die Power-Taste auf der Fernbedienung, um das System auszuschalten.

Die Wi-Fi-Anzeige ändert sich zu gedämpft blau. Dies zeigt an, dass das System die Verbindung zu Ihrem Wi-Fi-Netzwerk aufrechterhält, während es ausgeschaltet ist.

---

**Hinweis:** Nach 20 Minuten ohne Aktivität schaltet sich das System automatisch aus. Wenn nach den 20 Minuten keine Wi-Fi-Verbindung mehr besteht, geht das System automatisch in den Energiesparmodus (siehe „Energiesparmodus“ auf Seite 18). Beim Einschalten des Systems aus diesem Modus müssen Sie kurz warten, bis Sie einen Ton hören.

---

## Einstellen der Lautstärke

---

Lautstärkeregler befinden sich auf der Fernbedienung und an der rechten Seite des Lautsprechers. Sie können auch die Lautstärkeregler auf Ihrem AirPlay-kompatiblen Gerät verwenden.



- Um die Lautstärke zu erhöhen, drücken Sie Plus (+), um sie zu verringern, drücken Sie Minus (-).



- Um die Lautsprecher stummzuschalten, drücken Sie „Mute“. Um die Stummschaltung aufzuheben, drücken Sie diese Taste erneut. Während der Stummschaltung leuchtet das Mute-Symbol an der Vorderseite weiß.

---

**Hinweis:** Die Anzeige für die ausgewählte Quelle an der Vorderseite (📶 oder AUX) blinkt bei jedem Tastendruck, um den Befehl zu bestätigen.

---

## Anhören eines AirPlay-kompatiblen Geräts


---

Nach Verbinden mit Ihrem drahtlosen Router ist das SoundLink® Air Digital Music System für das Streamen von AirPlay-Ton bereit. Wenn eine AUX-Quelle verbunden ist und abgespielt wird, wenn Sie mit dem Streamen von Ton von Ihrem AirPlay-kompatiblen Gerät beginnen, stoppt diese Quelle und Sie hören den AirPlay-Audiostream.


## BEDIENUNG

---

So hören Sie gestreamten Ton an:

1. Starten Sie eine Musik-App auf Ihrem AirPlay-kompatiblen Gerät oder Computer. Vergewissern Sie sich, dass es/er mit demselben Wi-Fi-Netzwerk verbunden ist, wie das SoundLink Air-System.
2. Um sicherzustellen, dass die Lautstärke am Anfang nicht zu laut ist, stellen Sie den Lautstärkeregler in der Musik-App auf einen Wert im untersten Drittel der Skala ein.
3. Tippen oder klicken Sie auf das AirPlay-Symbol  und wählen Sie „SoundLink Air“ (oder den von Ihnen vergebenen Namen) aus der Liste der verfügbaren Lautsprecher.
4. Starten Sie die Wiedergabe der Musik-Tracks.

Sie können die Tasten für Wiedergabe/Pause , Vorwärts springen 

oder Rückwärts springen  auf der SoundLink Air-Fernbedienung verwenden, um die Wiedergabe der Musik zu steuern.

---

**Hinweis:** Um iTunes mithilfe der SoundLink Air-Fernbedienung remote zu steuern, müssen Sie eine Einstellung im Menü **Präferenzen** von iTunes ändern. Starten Sie iTunes und öffnen Sie das Menü **Bearbeiten**. Wählen Sie **Präferenzen** und klicken Sie auf **Geräte**. Klicken Sie, um ein Häkchen neben „iTunes-Audiosteuerung von entfernten Lautsprechern zulassen“ zu platzieren.

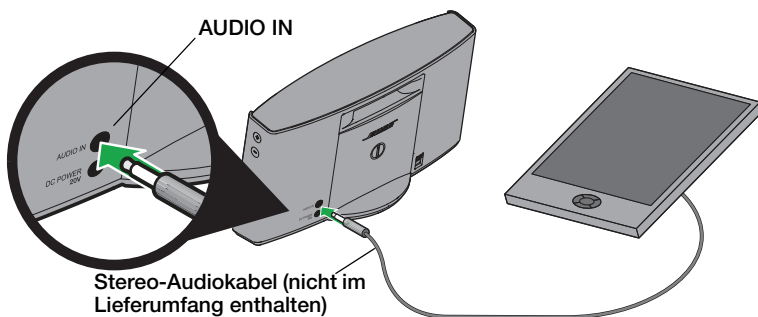
---


## Anhören eines Geräts mithilfe von AUX

---

Sie können das SoundLink Air-System verwenden, um Ton von einem Audiogerät anzuhören, das an den 3,5-mm **AUDIO IN**-Anschluss an der Rückseite angeschlossen werden kann.

1. Schließen Sie das Gerät an den **AUDIO IN**-Anschluss an.



2. Stellen Sie den Lautstärkeregler des Geräts etwas niedriger als auf den Höchstwert ein.
3. Drücken Sie die AUX-Taste auf der Fernbedienung . Die AUX-Anzeige an der Vorderseite (AUX) leuchtet weiß.
4. Verwenden Sie die Lautstärketasten des SoundLink Air-Systems, um die Lautstärke einzustellen.

---

**Hinweis:** Die SoundLink Air-Fernbedienung steuert keine Funktionen an einem AUX-Gerät, das an den AUDIO IN-Anschluss angeschlossen ist.

---

## Fehlerbehebung

<b>Problem</b>	<b>Lösung</b>
System kann sich nicht mit meinem Netzwerk verbinden	<ul style="list-style-type: none"><li>• Vergewissern Sie sich, dass Ihr Netzwerkpasswort korrekt ist.</li><li>• Stellen Sie das System näher zum drahtlosen Router.</li><li>• Stoppen Sie anderes Audio- oder Video-Streaming.</li><li>• Schließen Sie die Setup-Anwendung, trennen Sie das System von Ihrem Computer und vom Netzstrom und starten Sie Setup erneut. Siehe „Erste Schritte“ auf Seite 7.</li><li>• Wenn Sie weiterhin Wi-Fi®-Verbindungsprobleme haben, wenden Sie sich an den Bose-Kundendienst.</li></ul>
Systemton fällt aus	<ul style="list-style-type: none"><li>• Richten Sie das System anders aus oder stellen Sie es an einen anderen Ort.</li><li>• Stellen Sie das System von möglichen Störquellen wie Mikrowelle und kabellosen Telefonen entfernt auf.</li><li>• Stellen Sie das System näher zum drahtlosen Router.</li><li>• Stoppen Sie anderes Audio- oder Video-Streaming.</li></ul>
Kein Ton	<ul style="list-style-type: none"><li>• Vergewissern Sie sich, dass das System Strom erhält (Netzstrom oder optionale Batterie).</li><li>• Vergewissern Sie sich, dass das System eine Wi-Fi-Verbindung hat.</li><li>• Vergewissern Sie sich, dass das System und das AirPlay-kompatible Gerät mit demselben Netzwerk verbunden sind.</li><li>• Vergewissern Sie sich, dass Ihr AirPlay-kompatibles Gerät etwas abspielt und dass die Lautstärke laut geschaltet ist.</li><li>• Vergewissern Sie sich, dass das Soundsystem nicht stumm geschaltet ist.</li><li>• Erhöhen Sie die Systemlautstärke.</li><li>• Trennen Sie das System eine Minute lang vom Strom (Netzstrom oder optionale Batterie) und schließen Sie es dann wieder an.</li><li>• Vergewissern Sie sich bei Verwendung der optionalen Batterie, dass diese ausreichend geladen ist.</li><li>• Setzen Sie das System auf die Werkseinstellungen zurück (Seite 22).</li></ul>
Die Wi-Fi-Anzeige blinkt rot	<ul style="list-style-type: none"><li>• Systemfehler. Wenden Sie sich an den Bose-Kundendienst.</li></ul>

## Kundendienst

Wenn Sie Fragen zum SoundLink® Air-System haben, wenden Sie sich an Ihren örtlichen Bose®-Händler. Wenn Sie sich direkt an Bose wenden möchten, sehen Sie in der Kontaktliste in der Kurzanleitung nach.

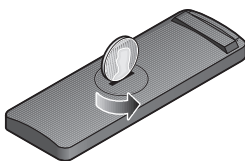
## **Austauschen der Fernbedienungs-batterie**

Wenn die Fernbedienung nicht mehr funktioniert oder die Reichweite sich zu verringern scheint, müssen Sie die Batterie der Fernbedienung ersetzen.

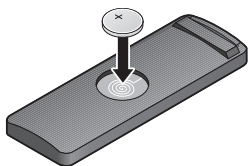
**WARNUNG:** Bewahren Sie die Batterie der Fernbedienung außerhalb der Reichweite von Kindern auf. Die falsche Behandlung der Fernbedienungsbatterie kann Brände oder Verätzungen verursachen. Versuchen Sie nicht, die Batterie wiederaufzuladen, auseinander zu nehmen, auf eine Temperatur von über 100 °C zu erhitzen oder zu verbrennen. Entsorgen Sie verbrauchte Batterien sofort. Ersetzen Sie Batterien nur durch Batterien des richtigen Typs und der richtigen Modellnummer.

**WARNUNG:** Bei falsch eingelegter Batterie besteht Explosionsgefahr! Nur durch zugelassene (z. B. UL) CR2032 oder DL2032 3-V-Lithium-Batterien ersetzen.

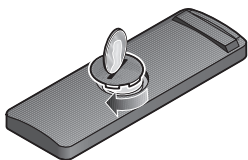
1. Drehen Sie die Batterieabdeckung mit einer Münze gegen den Uhrzeigersinn.



2. Nehmen Sie die Abdeckung ab und legen Sie die neue Batterie (CR2032 oder DL2032) mit der flachen Seite nach oben ein. Achten Sie dabei auf das + -Zeichen.



3. Setzen Sie die Abdeckung wieder ein und drehen Sie sie im Uhrzeigersinn, bis sie einrastet.

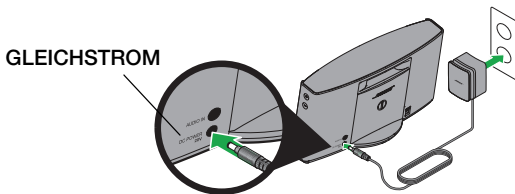


## Alternative Einrichtungsmethode

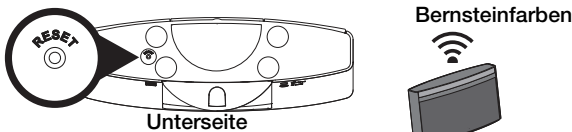
Mithilfe dieser Methode können Sie das SoundLink® Air-System einrichten, indem Sie es zuerst mit dem eigenen integrierten Wi-Fi® Netzwerk und anschließend mit Ihrem Wi-Fi-Heimnetzwerk verbinden.

**Hinweis:** Trennen Sie, bevor Sie beginnen, das Sound Link Air-System vom Strom und von allen Kabeln.

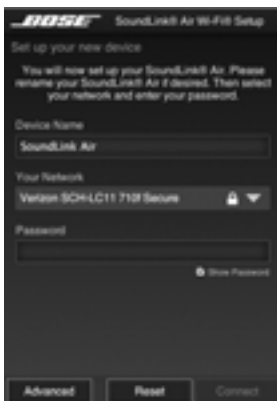
1. Stellen Sie das SoundLink Air-System an dem Ort auf, an dem Sie es verwenden möchten.
2. Bringen Sie den iPod touch, das iPad, das iPhone oder den Laptop an denselben Ort.
3. Schließen Sie das SoundLink Air-System an den Strom an.



4. Halten Sie die Taste **Reset** unten am SoundLink Air-System mindestens zwei Sekunden lang gedrückt, bis die Wi-Fi-Anzeige bernsteinfarben leuchtet.



5. Warten Sie, bis Sie einen Ton hören (nach ca. 30 Sekunden). Fahren Sie dann fort.
6. Schalten Sie auf Ihrem iPod touch, iPad, iPhone oder Laptop Wi-Fi ein und treten Sie dem „Bose SoundLink Air-Netzwerk“ bei.
7. Öffnen Sie einen Browser und geben Sie <http://192.168.1.1> in das Adressfeld ein. Das Setup-Fenster wird auf dem Bildschirm angezeigt.



## PFLEGE UND WARTUNG

---

- Wählen Sie Ihr Wi-Fi-Heimnetzwerk aus der Dropdown-Liste, geben Sie Ihr Passwort ein und tippen (oder klicken) Sie auf **Verbinden**.

Möglicherweise blinkt die Wi-Fi-Anzeige kurz blau und leuchtet dann blau, um eine erfolgreiche Verbindung zu Ihrem Wi-Fi-Heimnetzwerk anzuzeigen.

Blaues Blinken



Blau



---

**Hinweis:** Bevor Sie fortfahren, sollten Sie auf verfügbare Software-Updates prüfen. Siehe „Aktualisieren der Systemsoftware“ auf Seite 18.

---

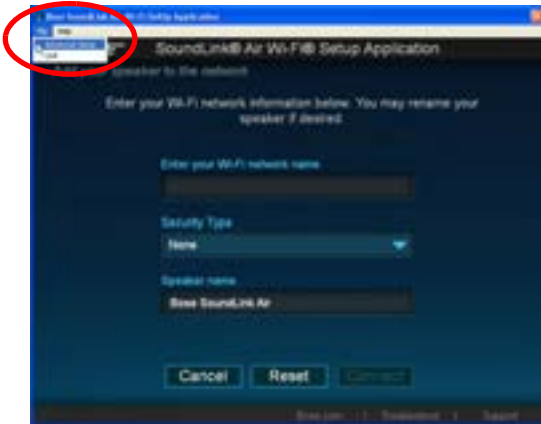
- Gehen Sie auf Ihrem iPod touch, iPad, iPhone oder Laptop zum Wi-Fi-Bedienfeld zurück und treten Sie Ihrem Wi-Fi-Heimnetzwerk bei.
- Starten Sie eine Musikanwendung, tippen (oder klicken) Sie auf das AirPlay-Symbol (📶) und stellen Sie die Lautstärke auf 30% ein.
- Wählen Sie das SoundLink Air-System in der Lautsprecherliste aus.

## Manuelles Konfigurieren des Netzwerks

---

So konfigurieren Sie Ihr Netzwerk manuell oder ändern die Einstellungen:

- Wählen Sie **Erweiterte Konfiguration** aus dem Dateimenü.





2. Geben Sie die Einstellungen ein oder ändern Sie sie.



- **DHCP** – Stellt die IP-Zuweisung auf „Automatisch“ oder „Statisch“ ein.
  - **IP-Adresse** – Host-IP-Adresse
  - **Subnetz-Maske** – Subnetz innerhalb der IP-Adresse für Ihr Netzwerk
  - **Gateway-IP** – IP-Adresse eines Routers, der als Access-Point für einen anderen Router dient
  - **DNS Nr. 1 IP** – IP-Adresse für Ihren Domännennamenserver Nr. 1
  - **DNS Nr. 2 IP** – IP-Adresse für Ihren Domännennamenserver Nr. 2
  - **Proxy-Server** – Adresse, die für die Herstellung einer indirekten Netzwerkverbindung verwendet wird
  - **Proxy-Port** – Gibt den Port für die Verbindung mit dem Proxy an
3. Klicken Sie auf **Speichern**. Es wird ein Fortschrittsdialog gefolgt von einem Bestätigungsdialogfeld angezeigt.
4. Klicken Sie auf **Schließen**.

## Ein-/Ausschalten der Wi-Fi®-Funktion

Ihr SoundLink® Air hat eine integrierte Wi-Fi-Funktion, die die drahtlose Verbindung und AirPlay ermöglicht. Wenn Sie Wi-Fi ausschalten möchten, halten Sie die Taste „Play/Pause“ auf der Fernbedienung fünf Sekunden lang gedrückt, bis sich die Wi-Fi-Anzeige ausschaltet.

Um Wi-Fi einzuschalten, halten Sie die Taste „Play/Pause“ auf der Fernbedienung fünf Sekunden lang gedrückt, bis die Wi-Fi-Anzeige zu blinken beginnt.

# Energiesparmodus

---

Im Energiesparmodus verbraucht das System nur sehr wenig Strom. Er kann verwendet werden, um Strom zu sparen, wenn Sie nicht da sind.

Um das System in den Energiesparmodus zu schalten, halten Sie die Power-Taste 10 Sekunden lang oder bis die Anzeigen auf der Vorderseite erlöschen gedrückt.

---

**Hinweis:** Die Wi-Fi-Verbindung wird beim Wechseln in den Energiesparmodus getrennt.

---

# Aktualisieren der Systemsoftware

---

Wir stellen manchmal Software-Updates bereit, um die Leistung Ihres Systems zu verbessern. Die *bevorzugte* Methode für das Installieren von Software-Updates ist wie folgt.

---

**Hinweis:** Eine andere Software-Updatemethode finden Sie unter „Alternative Updatemethode“ auf Seite 19.

---

## Software-Updatevorgang

1. Vergewissern Sie sich, dass das SoundLink® Air-System mit Ihrem Wi-Fi®-Netzwerk verbunden ist und dass eine Internetverbindung besteht. Die Wi-Fi-Anzeige auf der Vorderseite (📶) sollte blau leuchten.
2. Halten Sie **Mute** (🔇) auf der Fernbedienung fünf Sekunden lang gedrückt, während Sie die Wi-Fi-Anzeige auf der Vorderseite beobachten.

- Wenn die Wi-Fi-Anzeige zwei Mal grün blinkt, können Sie die Taste **Mute** loslassen.

Dies bedeutet, dass die Software auf dem neuesten Stand ist und das System zum vorherigen Betriebsmodus zurückkehrt.

- Wenn die Wi-Fi-Anzeige beginnt, grün zu blinken, lassen Sie die Taste **Mute** los:

Dies bedeutet, dass ein Software-Update erforderlich ist. Die Software beginnt automatisch mit dem Herunterladen. Die Wi-Fi-Anzeige blinkt weiter, bis der Download abgeschlossen ist. Während das Software-Update installiert wird, leuchtet die Wi-Fi-Anzeige drei Sekunden lang grün, gefolgt von einem doppelten Blinken. Das Muster wiederholt sich, bis die Installation abgeschlossen ist.

Am Ende der Installation gibt das System einen Ton ab und startet automatisch neu. Nach dem Neustart verbindet sich das System automatisch wieder mit Ihrem Wi-Fi-Netzwerk.

---

**ACHTUNG:** Trennen Sie das SoundLink Air-System nicht vom Strom, während die Systemsoftware aktualisiert wird.

---

---

**Hinweis:** Wenn die Wi-Fi-Anzeige beginnt, rot zu blinken, ist eine Systemfehler aufgetreten. Wenden Sie sich an den Bose-Kundendienst.

---

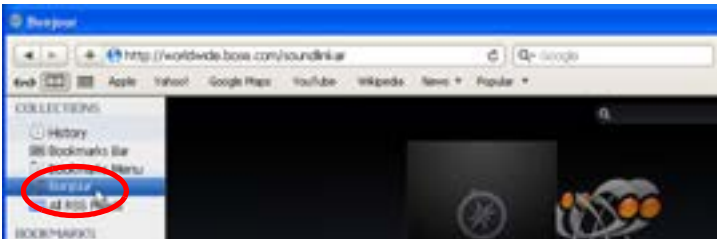
## Alternative Updatemethode

Diese Vorgehensweise funktioniert auf einem Mac- oder Windows-Computer, vorausgesetzt, der Safari-Browser ist auf der Festplatte installiert.

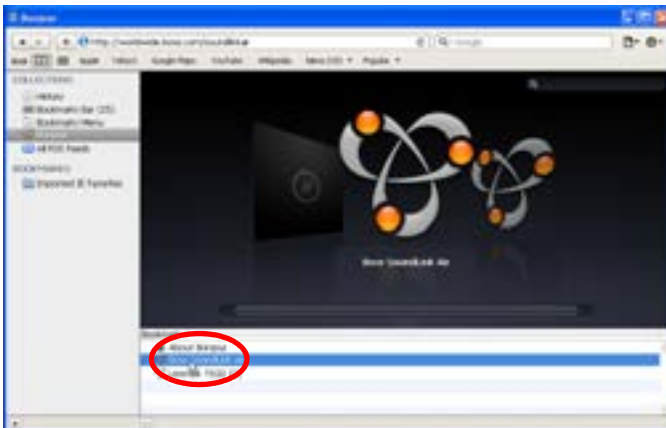
1. Vergewissern Sie sich, dass das SoundLink® Air-System mit Ihrem Wi-Fi-Netzwerk verbunden ist.
2. Öffnen Sie Safari auf Ihrem Computer und gehen Sie zu:  
<http://worldwide.bose.com/soundlinkair>
3. Klicken Sie in der oberen rechten Ecke von Safari auf **Lesenzeichen**.



4. Klicken Sie unter **Sammlungen** auf **Bonjour**.



5. Öffnen (durch Doppelklicken) Sie in den **Bonjour**-Lesenzeichen **Bose SoundLink Air**.



6. Klicken Sie unten rechts auf **Update**.
7. Befolgen Sie die Anweisungen auf dem Bildschirm.

## Optionale Batterie (nicht im Lieferumfang enthalten)

---

Sie können eine Batterie kaufen, um Ihr SoundLink® Air-System einfacher unterwegs verwenden zu können. Wenden Sie sich an Ihren lokalen autorisierten Bose®-Händler oder besuchen Sie [www.Bose.com](http://www.Bose.com), um Hilfe zu erhalten. Wenn Sie Bose telefonisch kontaktieren möchten, sehen Sie in der Kontaktliste in der Kurzanleitung nach.

Befolgen Sie beim Einlegen der Batterie die mit der Batterie mitgelieferte Anleitung.

---

**WARNUNG:** Verwenden Sie nur eine Originalbatterie von Bose oder einem autorisierten Bose-Händler. Bose übernimmt keine Garantien für die Sicherheit, Kompatibilität und Betriebsfähigkeit von Batterien anderer Hersteller, wenn diese im SoundLink Air Digital Music System verwendet werden.

---

**ACHTUNG:** Die Batterie muss vor Verwendung der Wi-Fi-Setup-Anwendung oder der Durchführung eines Systemupdates mit Batteriestrom vollständig aufgeladen werden. Diese Funktionen schlagen fehl, wenn die Batterie schwach ist.

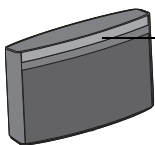
---

**Hinweis:** Nach 20 Minuten ohne Aktivität schaltet das System bei Batteriebetrieb automatisch in den Standby-Modus und hält die Wi-Fi-Verbindung nicht mehr aufrecht. Drücken Sie eine beliebige Taste am System, um es wieder einzuschalten.

---

## Batteriestatusanzeige

Die Batteriestatusanzeige an der Vorderseite sagt Ihnen, wann Sie die Batterie aufladen müssen.



Rotes Blinken: ...Noch 20% der vollständigen Ladung oder weniger (Laden erforderlich)

Eine vollständig geladene Batterie bietet eine Nutzungsdauer von ungefähr drei Stunden, wenn das SoundLink Air-System auf maximale Lautstärke eingestellt ist. Wie schnell sich die Batterie entlädt, hängt jedoch von der Art der abgespielten Musik und der Lautstärkeeinstellung ab. Sie können die Nutzungsdauer der Batterie durch eine geringere Lautstärke erheblich verringern.

## Manuelle Batterieprüfung

Die Batterieanzeige ist normalerweise aus, um Batteriestrom zu sparen.

Um das Ladeniveau zu prüfen, halten Sie die Power-Taste auf der Fernbedienung gedrückt und beobachten Sie die Farbe der Anzeige.



Grün: ..... 70% der vollständigen Ladung oder mehr  
 Bernsteinfarben: ..... 20% bis 70% der vollständigen Ladung  
 Rotes Blinken: ..... 20% oder weniger (Laden erforderlich)

---

**Hinweis:** Die Batterie sollte ausgetauscht werden, wenn die Batteriestatusanzeige nach 10 Stunden Ladedauer gelb bleibt oder die Zeit, wie lange Sie das System mit Batterie betreiben können, sich erheblich verringert.

---

## Batterieschutzmodus

Wenn die Batterie nicht geladen wird und das SoundLink® Air-System mehr als 14 Tage lang nicht verwendet wird, geht es in den Batterieschutzmodus, um Batteriestrom zu sparen. Um das SoundLink Air-System wieder zu aktivieren, schließen Sie das Netzteil an das System an und laden Sie die Batterie.

## Aufladen der Batterie

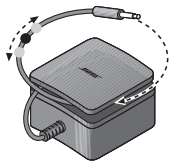
Um die Batterie zu laden, schließen Sie das Netzteil an eine stromführende Netzsteckdose an und stecken das Kabel in den DC POWER-Anschluss an der Rückseite des SoundLink Air-Systems. Die empfohlene Ladezeit ist 10 Stunden. Die Batterieanzeige schaltet sich aus, wenn die Batterie vollständig geladen ist.



Bernsteinfarben: ..... Batterie wird geladen  
 Aus: ..... Ladezyklus fertig

## Verpacken der Stromversorgung für den Transport

Wickeln Sie das Kabel in der Rille an der Oberseite des Netzteils auf. Schieben Sie die kleine runde Kugel so weit wie nötig das Kabel entlang, um sie in den Kanal zu drücken.

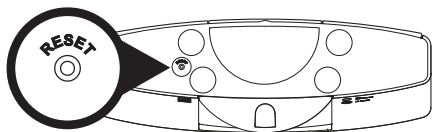


## Zurücksetzen des Systems

---

**Ein Zurücksetzen des Systems löscht alle Quellen-, Lautstärke- und Netzwerkeinstellungen vom SoundLink Air-System und stellt die werkseitigen Origineleinstellungen wieder her.**

Um Ihr System zurückzusetzen, halten Sie die Taste **Reset** an der Unterseite 10 Sekunden lang gedrückt.



Wenn das Zurücksetzen abgeschlossen ist, blinkt die Wi-Fi-Anzeige bernsteinfarben.

Wenn Sie wieder eine Verbindung zu Ihrem Wi-Fi-Netzwerk aufbauen möchten, führen Sie die Wi-Fi-Setup-Anwendung erneut aus.

## Eingeschränkte Garantie

---

Für das SoundLink® Air-System gilt eine eingeschränkte Garantie. Einzelheiten zu den Garantiebedingungen finden Sie auf der Produktregistrierungskarte, die Sie mit dem System erhalten haben. Auf der Karte ist beschrieben, wie Sie Garantieservice erhalten und Ihr Produkt registrieren. Ihre eingeschränkte Garantie ist jedoch unabhängig von der Registrierung gültig.

## Technische Daten

---

**Nennleistung:** Eingang: 100-240 V $\sim$  50-60 Hz, 1,3 A  
Ausgang: 20 V $\text{---}$ , 2 A

**Größe und Gewicht:** 17,5 cm x 30,7 cm x 10,3 cm (HxBxT)  
2,4 kg





352050-0010

***BOSE***<sup>®</sup>  
*Better sound through research*<sup>®</sup>

©2012 Bose Corporation, The Mountain,  
Framingham, MA 01701-9168 USA  
AM352050 Rev.00