

DALI SUB M-10 D

**BEDIENUNGS-
ANLEITUNG**



IN ADMIRATION OF MUSIC

TABLE 1

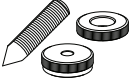



M-10 D	
Speaker(s) pr. carton	1
	✓ x4
	✓ x1
	✓ x1
	✓ x1

FIGURE 1

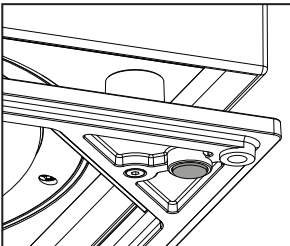


FIGURE 2

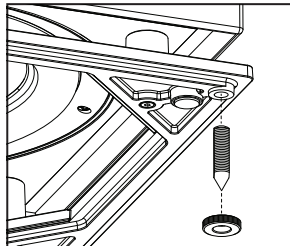


FIGURE 3

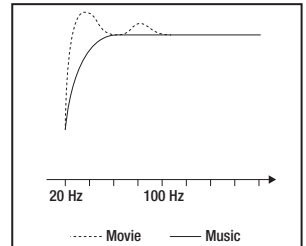


FIGURE 4

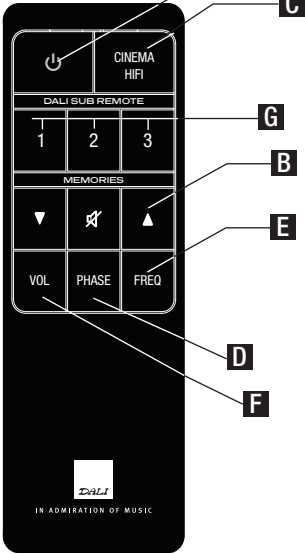


FIGURE 5

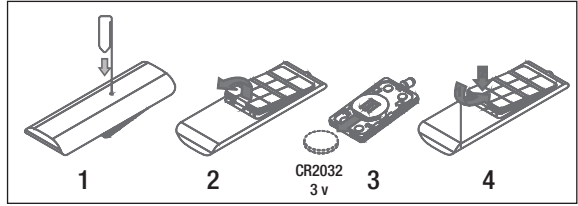
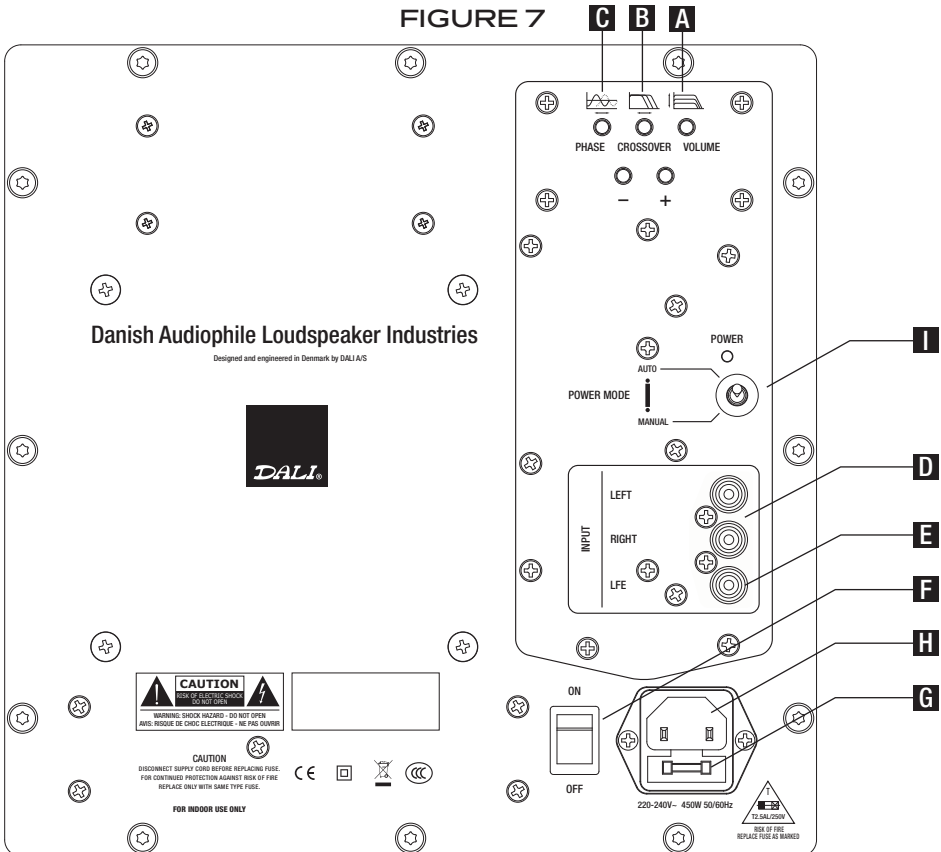


FIGURE 6



FIGURE 7



BEDIENUNGSANLEITUNG DALI SUB M-10 D

1.0 EINLEITUNG	18
2.0 AUSPACKEN	18
3.0 AUFSTELLEN	18
4.0 ANSCHLIESSEN	18
5.0 EINSTELLUNGEN	20
6.0 EINSPIELZEIT	24
7.0 ÜBERLASTSCHUTZ	24
8.0 PFLEGE	24
9.0 ENTSORGUNG	25
10.0 BEDIENFELD AM SUBWOOFER	25
11.0 TECHNISCHE DATEN	25



**ELEKTROSCHOCKGEFAHR – NICHT ÖFFNEN.
ZUR REDUZIERUNG DER ELEKTROSCHOCKGEFAHR
DIE RÜCKWAND NICHT ABNEHMEN. DAS GERÄT
ENTHÄLT KEINE VOM BENUTZER WARTBAREN TEILE.
WARTUNGSARBEITEN NUR VON QUALIFIZIERTEM
PERSONAL AUSFÜHREN LASSEN.**



Das Blitzsymbol in einem gleichseitigen Dreieck soll Sie darauf aufmerksam machen, dass innerhalb des Gerätes unisolierte „gefährliche Spannungen“ vorliegen, deren Größenordnung ausreichen kann, um einen elektrischen Schlag zu verursachen.



Das Ausrufezeichen in einem gleichseitigen Dreieck soll Sie darauf aufmerksam machen, dass wichtige Bedienungs- und Wartungsanweisungen in der beigelegten Bedienungsanleitung zu finden sind.

- 1 Lesen Sie die Instruktionen: Sämtliche Sicherheitsund Bedienungsanweisungen sollten vor Inbetriebnahme des Geräts gelesen werden.
- 2 Heben Sie sich die Instruktionen auf: Die Sicherheitsund Bedienungsanweisungen sollten so abgelegt werden, dass Sie auch künftig darin nachsehen können.
- 3 Beachten Sie Warnungen: Alle Warnungen am Gerät und in den Bedienungsanweisungen sind zu befolgen.
- 4 Halten Sie sich an die Instruktionen: Alle Anweisungen für Bedienung und Benutzung sind zu befolgen.
- 5 Kein Wasser, keine Feuchtigkeit: Das Gerät nicht in Wassernähe benutzen! Also z.B. nicht in der Nähe von Badewanne, Waschbecken, Küchenspüle oder Wäschewanne, in keinem feuchten Keller und auch nicht am Swimmingpool o.Ä.
- 6 Rollwagen oder Podeste: Das Gerät sollte nur dann mit einem Rollwagen oder Podest verwendet werden, wenn der Hersteller dies empfiehlt.
- 7 Wand- oder Deckenmontage: Das Gerät sollte nur gemäß Empfehlungen des Herstellers an einer Wand oder Decke montiert werden.
- 8 Belüftung: Das Gerät sollte an einem geeigneten Standort so aufgestellt werden, dass die ordnungsgemäße Belüftung des Geräts nicht beeinträchtigt wird. Das Gerät sollte z.B. nie auf einem Bett, Sofa, Teppich oder einer ähnlichen Oberfläche aufgestellt werden, die zu einem Verschluss der Belüftungsöffnungen führen könnte. Das Gerät sollte auch nicht in Einbaumöbeln wie Bücherregalen oder Schränken aufgestellt werden, wo der Luftfluss durch die Belüftungsöffnungen beeinträchtigt werden könnte.
- 9 Wärme: Das Gerät sollte in sicherer Entfernung von Wärmequellen wie Heizkörpern, Heizregistern, Öfen oder sonstigen Wärme erzeugenden bzw. abgebenden Vorrichtungen aufgestellt werden.
- 10 Stromquellen: Das Gerät sollte ausschließlich an Stromquellen des in der Betriebsanleitung bzw. am Gerät angegebenen Typs angeschlossen werden.
- 11 Schutz der Stromkabel: Verlegen Sie die Kabel für die Netzverbindung so, dass möglichst niemand darauf treten wird und sie auch nicht eingequetscht werden. Dabei ist besonders auf die Kabelabschnitte nahe der Steckdose und in unmittelbarer Nähe des Geräts zu achten.
- 12 Reinigung: Verwenden Sie keine flüssigen Reinigungsmittel. Benutzen Sie nur einen trockenen Lappen zum Abwischen von Staub und Fett.
- 13 Nichtgebrauch: Bei längerem Nichtgebrauch sollte der Netzstecker gezogen werden.
- 14 Eindringen von Objekten oder Flüssigkeiten: Achten Sie darauf, dass durch die Öffnungen keine Gegenstände ins Gehäuse fallen und keine Flüssigkeiten dort hinein verschüttet werden.
- 15 Schäden, die eine qualifizierte Wartung bzw. Reparatur erfordern: Bringen Sie das Gerät in folgenden Fällen zum Fachmann:
 - a) wenn das Stromkabel oder der Stecker beschädigt wurde; oder
 - b) wenn Objekte ins Gerät gefallen sind oder Flüssigkeit eingedrungen ist; oder
 - c) wenn das Gerät im Regen gestanden hat; oder
 - d) wenn das Gerät nicht normal zu funktionieren scheint oder wenn im Betrieb des Geräts eine ausgeprägte Änderung eingetreten ist; oder
 - e) wenn das Gerät fallen gelassen wurde oder Schäden am Gehäuse vorliegen.
- 16 Wartung: Der Benutzer sollte keinerlei Wartung des Geräts versuchen, die über die diesbezüglichen Angaben in den Betriebsanweisungen hinausgeht. Alle andere Wartung sollte qualifiziertem Wartungspersonal überlassen werden.

1.0 EINLEITUNG

Herzlichen Glückwunsch zu Ihrem neuen DALI SUB M-10 D Subwoofer! Bitte lesen Sie diese Bedienungsanleitung aufmerksam durch, bevor Sie den Subwoofer auspacken und anschließen.

Sie möchten weitere Informationen über DALI und unsere Produkte erhalten? Dann können Sie sich auf www.dali-speakers.com für den DALI-Newsletter registrieren, in unserer Website stöbern oder sich an einen autorisierten DALI-Händler wenden.

Viel Vergnügen!

2.0 AUSPACKEN

Bitte achten Sie beim Auspacken darauf, keine Teile zu beschädigen. Überprüfen Sie, ob sich alle in Tabelle 1 aufgeführten Teile im Karton befinden. Bewahren Sie die Verpackung für einen möglichen späteren Transport oder Servicefall auf.

3.0 AUFSTELLEN

Die Intensität und Qualität der Tiefbasswiedergabe sind entscheidend von der Größe und Form des Raums, der Position des Subwoofers und den verwendeten Hauptlautsprechern abhängig. Steht der Subwoofer nahe an einer Seiten- oder der Rückwand, wird der Bass betont. Steht der Subwoofer in einer Ecke des Raums, verstärkt sich der Bass nochmals. Wir empfehlen die Aufstellung in einer Ecke, weil so die wirkungsvollste Basswiedergabe erzielt wird und sich gleichzeitig die Gefahr einer Überlastung des Subwoofers verringert.

Die technische Ausstattung des DALI SUB M-10 D umfasst einen nach unten abstrahlenden Downfire-Tieftöner, zwei seitlich eingebaute passive Radiatoren und einen an der Gehäuserückseite integrierten Verstärker, dessen Metallplatte im Betrieb ziemlich heiß werden kann.

Stellen Sie sicher, dass der Tieftöner und die passiven Radiatoren nicht blockiert oder verdeckt werden. Zwischen der Metallabdeckung des Verstärkers und dem nächstgelegenen Objekt sollte unbedingt mindestens ein Abstand von 5 cm eingehalten werden, damit der Verstärker ausreichend belüftet wird.

Stellen Sie den DALI SUB M-10 D mit Hilfe der mitgelieferten Spikes oder der vorinstallierten Gummifüße auf, siehe dazu die Skizzen 1 und 2. Achten Sie darauf, die Gewinde nicht zu überdrehen. Bei Verwendung der Spikes kann sich die Klangqualität verbessern. Sie sollten beide Varianten ausprobieren, um festzustellen, wie der Subwoofer in Ihrem Raum am besten klingt. Verwenden Sie die Unterlegscheiben, damit die Spikes den Boden nicht beschädigen.

4.0 ANSCHLIESSEN

Der DALI SUB M-10 D verfügt über eine integrierte Endstufe mit einer aktiven Frequenzweiche. Der Subwoofer wird mit einem (nicht zum Lieferumfang gehörenden) Cinch-Kabel an Ihren Stereo- oder Surround-(Vor-) Verstärker/ Receiver angeschlossen.

HINWEIS: Ziehen Sie stets den Netzstecker, bevor Sie die Anschlüsse vornehmen oder verändern.

Der Subwoofer lässt sich auf zweierlei Weise mit Ihrem Stereo- oder Surround-Verstärker/Receiver verbinden:

- 1) **LINE-Eingang:** Beim Anschluss über eine oder beide LINE-Cinch-Buchsen wird das vom Verstärker kommende Signal im Subwoofer tiefpassgefiltert. Dieser Eingang ist in der Regel in Verbindung mit einem Stereo-Verstärker/Receiver zu verwenden.
- 2) **LFE-Eingang:** Wenn das vom Verstärker kommende Signal bereits im Verstärker bzw. Receiver gefiltert wurde, sollte der LFE-Eingang verwendet werden. Dieser Eingang ist in der Regel in Verbindung mit einem Surround- bzw. AV-Verstärker/Receiver zu verwenden.

HINWEIS: Wenn der Subwoofer mit Ihrem HiFi/Heimkino-System verbunden ist, schalten Sie den Subwoofer erst ein, wenn zuvor alle anderen Komponenten eingeschaltet worden sind.

4.1 ANSCHLUSS AN EIN STEREO-SYSTEM

Wenn Sie den DALI SUB M-10 D in Verbindung mit einer Stereoanlage nutzen, sollte Ihr Stereo (Vor-) Verstärker/Receiver entweder über Stereo-Vorverstärkerausgänge oder einen Mono-Vorverstärkerausgang verfügen (bitte schauen Sie hierzu in die Bedienungsanleitung Ihres Stereo (Vor-) Verstärkers/Receivers). Verbinden Sie die Hochpegel-Ausgangsbuchse(n) Ihres Stereo (Vor-) Verstärkers/Receivers mit einem oder zwei Cinchkabel(n) mit den LINE Eingangsbuchsen (LEFT/RIGHT) des Subwoofers (Cinchkabel nicht im Lieferumfang).

4.2 ANSCHLUSS AN EIN SURROUND-SYSTEM

4.2.1 LINE EINGANG

Verwenden Sie die LEFT und/oder RIGHT Buchsen des LINE Eingangs, wenn Sie die obere Grenzfrequenz des Subwoofers mit Hilfe der im DALI SUB M-10 D integrierten aktiven Frequenzweichen einstellen möchten.

Verbinden Sie hierfür die Subwoofer- bzw. Vorverstärker-Ausgänge Ihres (Vor-) Verstärkers/Receivers mit einem im Fachhandel erhältlichen Cinchkabel mit dem LINE Eingang des DALI SUB M-10 D. Sollte der (Vor-) Verstärker/Receiver nur über eine Subwoofer-Ausgangsbuchse verfügen, verbinden Sie diese mit einem im Fachhandel erhältlichen Cinchkabel mit der linken, weiß markierten Buchse des LINE Eingangs.

Im Kapitel "5.0 EINSTELLUNGEN" finden Sie Hinweise zu den richtigen Subwoofer-Einstellungen.

4.2.2 LFE-EINGANG

Verwenden Sie den schwarz markierten LFE-Eingang, wenn Sie den Subwoofer über einen Surround- (Vor-) Verstärker/Receiver ansteuern. Beim LFE-Eingang werden die im Subwoofer integrierten Frequenzweichen umgangen, so dass auch die Einstellung der Grenzfrequenz nicht funktioniert.

Verbinden Sie den Subwoofer-Ausgang Ihres (Vor-) Verstärkers/Receivers mit einem im Fachhandel erhältlichen Cinchkabel mit dem LFE-Eingang des DALI SUB M-10 D.

Lesen Sie in der Bedienungsanleitung Ihres (Vor-) Verstärkers/Receivers nach, wie man dort die obere Grenzfrequenz für den Subwoofer einstellt.

4.3 EINSATZ VON ZWEI DALI SUB M-10 D SUBWOOFERN

In den meisten Fällen wird bereits die Basswiedergabe eines DALI SUB M-10 D die hohen Erwartungen seiner Besitzer erfüllen. Die Verwendung von zwei Subwoofern empfiehlt sich nur für kompromisslose Stereosysteme oder die Realisierung eines enormen Schalldrucks von Stereo- oder Surround-Anlagen in größeren Räumen.

Der Anschluss von zwei Subwoofern erfolgt im Wesentlichen wie in den vorgehenden Kapiteln beschrieben. In einem Stereosystem sollten Sie jedoch nur den linken Ausgang Ihres (Vor-) Verstärkers/Receivers mit dem linken LINE INPUT des links im Raum aufgestellten DALI SUB M-10 D verbinden. Entsprechend wird der rechte Ausgang am (Vor-) Verstärker/Receiver an den rechten LINE INPUT des rechts im Raum platzierten DALI SUB M-10 D angeschlossen.

Für einen Surroundbetrieb sollten Sie den Subwoofer-Ausgang Ihres (Vor-) Verstärkers/Receivers mit einem im Fachhandel erhältlichen Y-Adapter aufsplitten und dann jeweils mit dem LFE-Eingang der Subwoofer verbinden. Ihr autorisierter DALI-Händler hilft Ihnen bei Fragen gern weiter.

5.0 EINSTELLUNGEN

Die Spannung des Stromnetzes ist von Land zu Land unterschiedlich. Vergewissern Sie sich daher vor der Inbetriebnahme, ob die bei Ihnen vorherrschende Netzspannung den auf der Rückseite Ihres DALI SUB M-10 D neben der Netzanschlussbuchse aufgedruckten Angaben entspricht (z.B. AC 230 V, 50 Hz).

WARNUNG: Stimmt die Spannung nicht überein, besteht eine Gefahr für erhebliche und nicht reparable Beschädigungen des Subwoofers.

Nach dem Überprüfen der Netzspannung verbinden Sie das Netzkabel mit einer Steckdose und schalten den POWER Schalter auf 'ON'. Der Subwoofer lässt sich nun mit der Fernbedienung (siehe Kapitel 5.7) oder über die Tasten und Regler an der Rückseite des Subwoofers (siehe Kapitel 10.0) für den Betrieb in Ihrem Hörraum einstellen. Wir empfehlen wie folgt vorzugehen: Geben Sie ein Musikstück wieder, das Sie sehr gut kennen, idealerweise eines mit kräftigen Bassanteilen wie einem Schlagzeug oder einer Bassgitarre etc.

Da die Wiedergabequalität in erheblichem Maße von den verwendeten Hauptlautsprechern, dem Hörraum, dem Standort des Subwoofers im Raum und Ihrem persönlichen Geschmack abhängt, empfehlen wir, verschiedene Einstellungen zu testen, um das für Sie beste Ergebnis zu erzielen. Ohne die genauen Umstände zu kennen, helfen weitere Anweisungen hier nicht weiter.

HINWEIS: Die Position des Subwoofers beeinflusst erheblich die Klangqualität des gesamten Audiosystems (siehe Kapitel "3.0 Aufstellen"). Wenn feststeht, wie der Subwoofer angeschlossen wird und wo er stehen soll, können Sie mit Ihren Einstellungen beginnen.

Jetzt können Sie die individuellen Einstellungen an Ihrem DALI SUB M-10 D vornehmen.

5.1 EINSTELLEN DER PHASE

Der Phasenschalter des Subwoofers bietet vier Einstellungen: 0°, 90°, 180° und 270°. Mit der Phaseinstellung lässt sich ein möglicher Zeitversatz zwischen dem Subwoofer und den

Hauptlautsprechern kompensieren. Um die richtige Phase einzustellen, gehen Sie wie folgt vor:

- 1) Drehen Sie die Lautstärke Ihres Subwoofers etwas höher als Sie sie normalerweise eingestellt haben.
- 2) Wählen Sie die größtmögliche obere Grenzfrequenz (120 Hz; siehe Kapitel 5.3).

HINWEIS: Wenn Sie den Subwoofer am LFE-Eingang angeschlossen haben, müssen Sie die obere Grenzfrequenz für den Subwoofer im Menü Ihres Surround- (Vor-) Verstärkers/Receivers auf den höchstmöglichen Wert einstellen.

- 3) Hören Sie an Ihrer Hörposition sitzend einen gut produzierten Popsong.
- 4) Drücken Sie die 'PHASE' Taste und wählen Sie dann mit den '+' und '-' Tasten die gewünschte Einstellung. Mit jedem Tastendruck schalten Sie zwischen 0°, 90°, 180° und 270° hin und her.

Achten Sie hierbei auf Veränderungen in der Basswiedergabe. Die richtige Phase ist eingestellt, wenn der Bass am kräftigsten wiedergegeben wird.

5.2 EINSTELLEN DER LAUTSTÄRKE

Die Lautstärke des Subwoofers sollte so eingestellt werden, dass die Basswiedergabe gut mit der Lautstärke der Hauptlautsprecher harmoniert. Drücken Sie die 'VOLUME' Taste und wählen Sie dann mit den '+' und '-' Tasten die gewünschte Einstellung. Schätzen Sie ein, wie laut Ihr Subwoofer klingen soll, ohne dass er die Bässe übertrieben laut wiedergibt. Der Bass sollte straff und sauber sein, damit der Subwoofer die tiefen Frequenzen eines Musikstücks oder Soundtracks genau mit dem richtigen Nachdruck wiedergibt; nicht zu laut und nicht zu leise.

Betreiben Sie den DALI SUB M-10 D in einem Surroundsystem, empfehlen wir, am Subwoofer einen festen Pegel einzustellen und die Lautstärke dann im Setup des (Vor-) Verstärkers/Receivers genau festzulegen.

Ist der Basspegel zu hoch eingestellt, können Verzerrungen auftreten und die Wiedergabequalität verschlechtern. Testen Sie bei Bedarf, die Basswiedergabe durch eine Aufstellung des Subwoofers direkt vor einer Wand oder in einer Raumecke zu verstärken (siehe Kapitel "3.0 Aufstellen").

5.3 EINSTELLEN DER OBEREN GRENZFREQUENZ

Haben Sie die Phase und die Lautstärke korrekt eingestellt, folgt die Wahl der oberen Grenzfrequenz, also der Frequenz, ab der Ihr Subwoofer ins Klanggeschehen eingreifen soll.

5.3.1 BEI VERWENDUNG DES LINE EINGANGS

Eine Einstellung der oberen Grenzfrequenz am Subwoofer ist nur möglich, wenn er über den LINE Eingang angesteuert wird. Drücken Sie die 'CROSSOVER' Taste und wählen Sie dann mit den '+' und '-' Tasten die Einstellung, in der die Musikwiedergabe rund und voluminös klingt und keine Einbußen oder Überhöhungen im Bassbereich aufweist. Die obere Grenzfrequenz lässt sich in 5 Hertz-Schritten zwischen 40 und 120 Hz einstellen. In Verbindung mit kleineren Hauptlautsprechern wählt man in der Regel eine höhere obere Grenzfrequenz, während bei größeren Hauptlautsprechern eine tiefere Grenzfrequenz empfehlenswert ist. Betreiben Sie Ihren DALI SUB M-10 D beispielsweise zusammen mit der DALI RUBICON 2, empfehlen wir eine obere Grenzfrequenz von ca. 80 Hertz. Nach der Einstellung der oberen Grenzfrequenz sollten Sie die Lautstärke-Einstellung nochmals überprüfen und gegebenenfalls korrigieren.

5.3.2 BEI VERWENDUNG DES LFE EINGANGS

Wenn Sie Ihren DALI SUB M-10 D mit kompakten Lautsprechern wie der DALI RUBICON 2 kombinieren möchten, empfehlen wir eine Übergangsfrequenz von etwa 80 Hertz. Diese müssen Sie im Menü Ihres (Vor-)Verstärkers einstellen. Manchmal sieht die Einstellung für die Frontboxen im AV-Receiver-Menü auch eine direkte Wahlmöglichkeit für kleine Lautsprecher ('small') vor.

Betreiben Sie den Subwoofer zusammen mit größeren Standlautsprechern, wählen Sie eine niedrigere Übergangsfrequenz im Verstärker-Menü oder die Einstellung 'large'.

Wenn Sie sich nicht sicher sind, welche Grenzfrequenz Sie einstellen sollen, empfehlen wir, den Wert zunächst etwas höher zu wählen bzw. die Frontlautsprecher als 'small' zu definieren und danach die obere Grenzfrequenz schrittweise zu verringern, bis die Basswiedergabe bei allen Frequenzen sauber und gleichmäßig ist.

5.4 CINEMA / HIFI MODUS

Der DALI SUB M-10 D lässt sich in zwei unterschiedlichen Klang-Grundeinstellungen betreiben. Der CINEMA-Modus eignet sich optimal zum Anschauen von Spielfilmen, der HIFI-Modus ist für die Wiedergabe von Musik optimiert (siehe Skizze 3).

Für eine möglichst realistische und kraftvolle Wiedergabe von Explosionen und Actionszenen in einem Spielfilm sollten Sie den Sound-Modus CINEMA verwenden. Dann werden die tiefsten Bassfrequenzen betont, um das Filmerlebnis zu intensivieren. Für eine möglichst neutrale und sehr lineare Basswiedergabe sollten Sie den Sound-Modus HIFI wählen. Er stellt eine besonders präzise und detailreiche Tieftonwiedergabe sicher und gewährleistet eine äußerst harmonische Abstimmung mit den Frontlautsprechern. Um zwischen den beiden Sound-Modi umzuschalten, drücken Sie gleichzeitig die '+' und '-' Tasten an der Rückseite des Subwoofers.

5.5 NETZSCHALTER

Der POWER Schalter ist der Haupt-Ein/Ausschalter. Wir empfehlen, den Subwoofer hiermit auszuschalten, wenn er für eine längere Zeit nicht genutzt wird. Ziehen Sie immer das Netzkabel des Subwoofers ab, wenn Sie Veränderungen an den Anschlüssen vornehmen möchten. Wir empfehlen Ihnen, IMMER erst den Wahlschalter ON STANDBY / OFF an der Rückseite des Subwoofers auf 'OFF' zu stellen, BEVOR Sie den Subwoofer mit dem Haupt-Netzschalter ausschalten.

5.6 EIN / STAND BY MODUS

Wenn der Netzhauptschalter des Subwoofers auf ON und der POWER MODE auf AUTO stehen, schaltet sich der Verstärker des Subwoofers automatisch ein, sobald er an seinen Eingängen ein Audiosignal erkennt. Bei eingeschaltetem Subwoofer leuchtet die ON/STANDBY LED grün. Liegt etwa 20 Minuten lang kein Audiosignal mehr an, schaltet der Subwoofer automatisch in den Standby-Modus und die ON/STANDBY LED leuchtet rot. Steht der POWER MODE Schalter auf 'MANUAL', lässt sich der Subwoofer nur mit den 'ON' oder 'OFF' Tasten auf der Fernbedienung ein- und ausschalten.

5.7 FERNBEDIENUNG (siehe Skizze 4)

A) Standby ON/OFF

Durch Drücken dieser Taste können Sie zwischen den beiden Zuständen hin- und herschalten (Der ON/OFF Schalter an der Rückseite des Subwoofers muss auf ON stehen).

HINWEIS: Wenn der AUTO/MANUAL Schalter auf AUTO steht, kann der Subwoofer nicht ausgeschaltet werden, solange ein Eingangssignal anliegt.

B) Mute

Drücken Sie diese Taste, um den Subwoofer stumm zu schalten. Das Display an der Front des Subwoofers zeigt "----". Drücken Sie die Taste erneut, um die Stummschaltung wieder auszuschalten.

C) Cinema/HiFi Modus

Drücken Sie die CINEMA/HIFI Taste, um zwischen den beiden Modi hin- und her zu schalten. Das Display an der Front des Subwoofers zeigt den gewählten Sound-Modus an.

D, E, F) Einstellung von Phase, oberer Grenzfrequenz und Lautstärke

Drücken Sie die entsprechende Taste und wählen Sie dann mit den '+' und '-' Tasten die gewünschte Einstellung. Das Display an der Front des Subwoofers zeigt den gewählten Wert an:

EINSTELLBEREICH OBERE GRENZFREQUENZ: 40 - 120 Hz

EINSTELLBEREICH LAUTSTÄRKE: 0 - 30 dB

EINSTELLMÖGLICHKEITEN PHASE: 0°, 90°, 180° oder 270°

G) Speicher 1, 2 & 3

Nachdem Sound Mode, obere Grenzfrequenz, Lautstärke und Phase wie gewünscht eingestellt sind, lassen sich diese Werte auf drei Speicherplätzen ablegen und per Tastendruck wieder aufrufen.

So speichern Sie eine Einstellung: Drücken und halten Sie die gewünschte Memory-Taste (1, 2 oder 3) für länger als 3 Sekunden. Wenn die Werte gespeichert sind, blinken zur Bestätigung im Subwoofer-Display die "-1-", "-2-" oder "-3-" sowie der programmierte Sound Modus dreimal. Beachten Sie bitte, dass bereits belegte Speicher überschrieben werden, sobald neue Daten eingegeben und bestätigt wurden.

So rufen Sie eine gespeicherte Einstellung ab: Drücken Sie kurz die entsprechende Memory-Taste (1, 2 oder 3). Zur Bestätigung zeigt das Subwoofer-Display "-1-", "-2-" oder "-3-" sowie den nun aktivierten Sound Modus.

H) Batterien

Öffnen Sie das Batteriefach der Fernbedienung und setzen Sie die Batterie wie in Skizze 5 beschrieben ein. Wenn die Batterie ausgetauscht werden muss (die Betriebsdauer hängt davon ab, wie häufig die Fernbedienung eingesetzt wird), verwenden Sie AUSSCHLIESSLICH eine Lithium-Knopfzelle des Typs CR2025, 3V.

ACHTUNG! Halten Sie die Fernbedienung von Kindern fern.

Display (siehe Skizze 6)

Das Display befindet sich unten an der Front des Subwoofers hinter dem durchsichtigen DALI-Logo. Die Einstellungen des Subwoofers lassen sich im Display ablesen, wenn sie über die Fernbedienung oder die Tasten am Bedienfeld des Subwoofers aufgerufen werden.

5.8 ZURÜCKSETZEN AUF DIE WERKSEINSTELLUNGEN

Wenn Sie alle gespeicherten Einstellungen auf die Werkseinstellungen zurücksetzen möchten, drücken Sie die '+' und '-' Tasten an der Rückseite des SUB M-10 D gleichzeitig für 10 Sekunden. Danach sind die folgenden Werte eingestellt:

LAUTSTÄRKE: 25

PHASE: 0

OBERE GRENZFREQUENZ: 120

SOUND MODUS: CINEMA

6.0 EINSPIELZEIT

Sie werden feststellen, dass sich die Klangqualität Ihres neuen Subwoofers in der ersten Zeit kontinuierlich merklich verbessert. Die Dauer der Einspielzeit hängt davon ab, wie häufig Sie Ihre HiFi-Anlage nutzen und wie laut Sie hören. Erst nach einer Einspielzeit von bis zu 100 Stunden entfaltet der Subwoofer seine volle Qualität. Hören Sie während der Einspielzeit ganz normal Musik.

7.0 ÜBERLASTSCHUTZ

Wird der DALI SUB M-10 D überlastet, spricht automatisch eine Schutzschaltung an und schaltet den Subwoofer aus. Der Subwoofer schaltet sich wieder ein, sobald sich der integrierte Verstärker auf eine Temperatur innerhalb des sicheren Arbeitsbereichs abgekühlt hat. Wir empfehlen Ihnen, den Subwoofer im Falle einer Überlastung für einige Minuten auszuschalten, bevor Sie ihn wieder in Betrieb nehmen.

HINWEIS: Die integrierte Abschaltautomatik ist keine Garantie gegen mögliche Schäden durch Überlastung.

8.0 PFLEGE

Reinigen Sie das Gehäuse nur mit einem weichen, trockenen Mikrofaser Tuch und haushaltsüblichen milden Reinigern. Verwenden Sie keine Scheuermittel, säure- und alkalihaltige oder antibakterielle Produkte und Sprühreiniger. Entstauben Sie die Lautsprechermembranen nur sehr vorsichtig mit einem trockenen Tuch, da diese sehr empfindlich sind.

8.1 DIREKTE SONNENEINSTRALUNG VERMEIDEN

Die Gehäuseoberfläche des Subwoofers kann ausbleichen oder sich verfärben, wenn sie längere Zeit direktem Sonnenlicht ausgesetzt ist. Platzieren Sie den Subwoofer daher möglichst nicht direkt vor einem Fenster.

9.0 ENTSORGUNG

DALI Produkte entsprechen den internationalen Anforderungen in Bezug auf RoHS (Restriction of Hazardous Substances) und die Entsorgung von Elektro- und Elektronik-Müll (WEEE). Das Mülltonnen-Symbol bestätigt, dass der Subwoofer diesen Anforderungen genügt. Der Subwoofer muss entsprechend entsorgt oder recycelt werden. Weitere Informationen bekommen Sie von Ihrem lokalen Müllentsorger.

10.0 BEDIENFELD AM SUBWOOFER

(siehe Skizze 7)

- A) LAUTSTÄRKE-EINSTELLUNG: Drücken Sie die 'VOLUME' Taste und wählen Sie dann mit den '+' und '-' Tasten die gewünschte Einstellung.
- B) EINSTELLUNG DER OBEREN GRENZFREQUENZ: Drücken Sie die 'CROSSOVER' Taste und wählen Sie dann mit den '+' und '-' Tasten die gewünschte Einstellung.
- C) PHASENEINSTELLUNG: Drücken Sie die 'PHASE' Taste und wählen Sie dann mit den '+' und '-' Tasten die gewünschte Einstellung.
- D) LINE Eingang: Verbinden Sie die weiß markierte "LEFT"-Eingangsbuchse mit dem linken Cinch-Ausgang Ihres Stereo/Surround (Vor-) Verstärkers. Verbinden Sie die rot markierte "RIGHT"-Eingangsbuchse mit dem rechten Cinch-Ausgang Ihres Stereo/Surround (Vor-) Verstärkers.
- E) LFE Eingang: Verbinden Sie die schwarz markierte "LFE" Eingangsbuchse mit dem Subwoofer-Cinchausgang Ihres Surround-Verstärkers/Receivers.
- F) Netzschalter: Stellen Sie den Schalter auf 'ON', um den Subwoofer einzuschalten. Stellen Sie ihn auf 'OFF', um den Subwoofer auszuschalten.
- G) Feinsicherung: Wenn sich der Subwoofer nicht einschaltet, obwohl das Netzkabel angeschlossen ist und der Netzschalter auf 'ON' steht, kann die Feinsicherung des Geräts durchgebrannt oder defekt sein. Ersetzen Sie die Sicherung dann mit einer neuen Sicherung gleichen Werts – Angaben hierzu finden Sie auf der Abdeckplatte des Verstärkers. Wenn die Sicherung erneut durchbrennt, lassen Sie den Subwoofer in einer autorisierten Servicewerkstatt überprüfen – am besten wenden Sie sich hierzu an Ihren DALI-Fachhändler.
- H) Netzanschluss: Verbinden Sie das mitgelieferte Netzkabel mit dem 'MAINS'-Netzanschluss und einer Netzsteckdose.
WARNUNG: VERGEWISSEN SIE SICH VOR DEM ANSCHLIESSEN DES NETZKABELS, DASS IHR SUBWOOFER FÜR EINEN BETRIEB MIT DER SPANNUNG IHRES STROMNETZES GEEIGNET IST.
- I) POWER MODE Schalter: AUTO': Wenn die Hauptnetzschalter eingeschaltet ist, schaltet sich der Verstärker des Subwoofers automatisch ein, sobald er ein Audiosignal an seinen Eingängen erkennt. Liegt über etwa 20 Minuten kein Audiosignal mehr an, schaltet der Subwoofer automatisch in den Standby-Modus. Steht der POWER MODE Schalter auf 'MANUAL', lässt sich der Subwoofer nur über die 'ON' oder 'OFF' Tasten der Fernbedienung ein- und ausschalten.

11.0 TECHNISCHE DATEN

In Tabelle 2 finden Sie die wichtigsten technischen Daten des Subwoofers. Bedenken Sie bitte, dass es zahlreiche Möglichkeiten zur Messung von Subwoofern gibt. Leider gibt keine davon Aufschluss darüber, wie ein Subwoofer wirklich klingt. Nur Ihre Ohren können entscheiden, ob ein Subwoofer besser klingt als ein anderer. Wie alle unsere Lautsprecher wurde auch der DALI SUB M-10 D so entwickelt, dass er Musik so naturgetreu wie möglich wiedergibt.

Wir wünschen Ihnen viel Spaß mit Ihrem neuen DALI SUB M-10 D!

TABLE 2 - DALI SUB M-10 D TECHNICAL SPECIFICATIONS

DALI SUB M-10 D	
Frequency Range [+/- 3] dB [Hz]	25 – 240
Input Impedance [kohm]	26
Maximum SPL [dB]	111
Crossover Frequencies [Hz]	40 - 120
Low Frequency Driver(s)	1 x 10" long stroke carbon fibre
Enclosure Type	Closed box
Connection Input(s)	RCA, Stereo (low-pass filtered) LFE (Mono)
Recommended Placement	Floor, near wall or corner
Magnetic Shielding	No
Max. Amplifier Power Output [RMS Watts]	500
Continous IEC Power Output [RMS Watts]	300
Max. Power Consumption [Watts]	550
Dimensions (H x W x D) [mm]	370 x 340 x 340
Dimensions (H x W x D) [inches]	14.6 x 13.4 x 13.4
Weight [kg/lb]	20,5/45,2

All technical specifications are subject to change without notice.