

# BRONZE SERIES

B e d i e n u n g s a n l e i t u n g



# Inhaltsverzeichnis

Einleitung	38
Sockelbefestigung	39
Stifte und Füße	39
Einstellung	40
Zweikanal-Aufstellung	40
AV-Aufstellung	40
Aufstellung des Bronze-FX	41
Wandbefestigung des Bronze-FX	43
Verbindung der Lautsprecherkabel	43
Abisolierte Leiterenden	43
Bananenstecker	43
Verkabelung	44
Einzelader	44
Bi-Verkabelung	44
Bi-Amping	44
Gitter	45
Anschlusspfropfen	45
Technische Daten	46
Eigentümerinformationen	47

## Einleitung

Dies ist die Bronze-Serie, das günstigste Lautsprechersystem von Monitor Audio, die beste Kombination aus dem preisgekrönten Vorgänger und neuen Technologien unserer gehobenen Silber- und Platin-Flaggschiff Produktreihe. Bronze übertrifft die Standards der Leistung und Qualität, die Sie normalerweise bei einer Produktreihe für Einsteiger erwarten würden, bei weitem.

Durch die Verwendung von immer genaueren Computersimulationen und der Einführung von optimierten Materialien und Strukturen haben wir unser renommiertes Bronze BX-Produktangebot auf eine neue Branche abgestimmt und den präzisen und natürlich-dynamischen Klang weiterentwickelt, um den Nachfolger, die Bronze-Serie, auf einem Niveau anzusiedeln, das weit über dem der teureren Konkurrenz liegt.

Die Bronze-Serie bietet alle Vorteile des reinen Klangs und sorgt dafür, dass Sie Freude an Musik und Filmsounds haben. Die Bronze-Serie bietet zudem eine atemberaubende Ästhetik. Durch eine höhere Genauigkeit und Effizienz mittels umfassender Test- und Messdaten haben unsere internen Teams eine ideale Kombination aus herausragender Wiedergabetreue und einem schlanken Lifestyle-Design geschaffen, das den wahren Geist von Monitor Audio repräsentiert. Die Bronze-Serie ist im Rahmen der Einsteiger-Systeme eine Klasse für sich.

Sie ist in den attraktiven Vinyl-Möbeloberflächen Weißesche, Schwarzeiche, Rosemah oder Nussbaum erhältlich und wurde mit einer Genauigkeit gefertigt, die für die Marke Monitor Audio weltweit beispielhaft ist. Die sieben schlanken Modelle der Bronze-Serie passen ideal in jeden Raum. Hinter der schlichten Eleganz verbirgt sich ein ausgeklügeltes ergonomisches Design mit Mehrkammerschrank-Strukturen, um die Treiberleistung, qualitativ hochwertige Verbindungen für den einfachen Gebrauch und perfekte Signalübertragung sowie diskret-präzise gefertigte Standfüße für hervorragende Stabilität zu optimieren.



## Sockelbefestigung

(nur Bronze 5 & 6)

Die Lautsprecher Bronze 5 und 6 werden mit Sockeln ausgeliefert, welche die Stabilität und die akustische Resonanz verbessern. Diese Sockel werden sicher mit den mitgelieferten Schrauben befestigt.

Vor der Anbringung der Sockel sollten Sie sich vergewissern, dass am Bodenbereich keine harten/scharfen Objekte vorhanden sind. Drehen Sie das Gehäuse zur Anbringung des Sockels um, damit die Unterseite nach oben zeigt. Platzieren Sie den Sockel am Gehäuse und richten Sie die Schraubenlöcher im Sockel mit den Einsätzen im Gehäuse aus. Befestigen Sie den Sockel mit den Schrauben sicher am Gehäuse. Befestigen Sie die Schrauben anfangs schrittweise und vergewissern Sie sich, dass der Sockel sicher am Gehäuse sitzt. Befestigen Sie die Füße/Stifte am Sockel, ehe Sie den Lautsprecher wieder umdrehen.



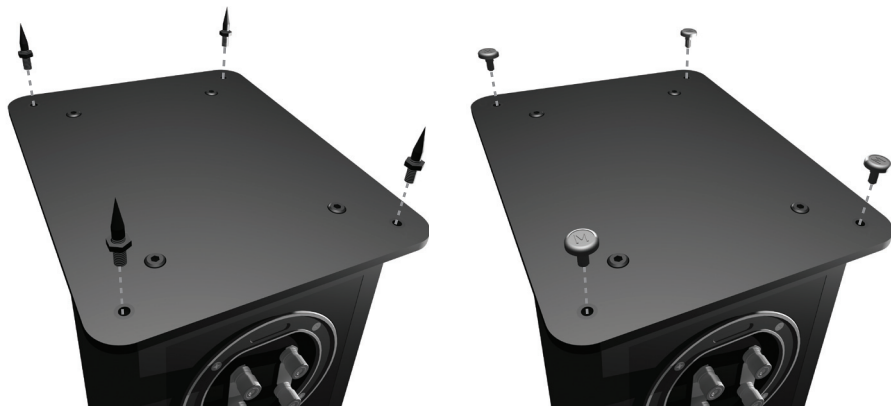
## Stifte und Füße

Die Standlautsprecher der Bronze-Serie werden mit Stiften und separaten Gummifüßen geliefert. Verwenden Sie die Stifte auf Teppichböden und die Gummifüße auf harten Bodenbelägen, auf denen Stifte nicht eingesetzt werden sollten.

Die Stifte gehen in die Gewindeeinsätze auf der Unterseite des Sockels. Wenn Sie den Sockel nicht verwenden möchten, können die Stifte direkt im Boden des Gehäuses befestigt werden. Stellen Sie sicher, dass am Aufstellungsort der Lautsprecher keine Kabel verlaufen.

**HINWEIS: Ohne Sockel wird die Stabilität des Gehäuses verringert.**

Drücken Sie auf harten Bodenbelägen die Gummifüße einfach in die gleichen Einsätze, die sonst durch die Stifte besetzt werden würden.



# Einstellung

## Zweikanal-Aufstellung

Bei einem Zweikanalsystem sollten die Hörposition und die Lautsprecher ein gleichseitiges Dreieck bilden. Stellen Sie die Lautsprecher mit einem Abstand von etwa 1,8 bis 3 m auf. Für ein optimales Klangerlebnis müssen die Lautsprecher mit einem Abstand von 20 bis 45 cm zur Rückwand und 1 m zu den Seitenwänden aufgestellt werden.

Es wird nachdrücklich empfohlen, bei der ersten Aufstellung der Lautsprecher zu experimentieren, da die Umgebung und die persönlichen Klangvorlieben bei jeder Einrichtung variieren. Wenn beispielsweise der Bass nicht stark genug ist, stellen Sie Ihre Lautsprecher etwas näher an die Wand. Wenn der Bass zu stark ist, stellen Sie die Lautsprecher etwas weiter von der Wand weg. Lesen Sie diesbezüglich auch die Informationen auf Seite 45 über die Anschlusspfropfen. Wenn das Stereo-Erlebnis verloren geht, drehen Sie die Lautsprecher etwas nach innen. Der Klang sollte vom Mittelpunkt zwischen den Lautsprechern ausgehen und nicht von den eigentlichen Lautsprechern.

## AV-Aufstellung

Die Abbildungen auf den folgenden Seiten zeigen die optimale Aufstellung und geben einige Vorschläge für die Raumaufteilung bei AV-Anwendungen.

Die vorderen und in einigen Fällen auch die hinteren am Boden stehenden Lautsprecher sowie Lautsprecher mit Standhalterung sollten etwa in einem Abstand von 1,8 m bis 2,5 m zueinander und mit einem Abstand von etwa 25 cm zur Wand aufgestellt werden.

Wenn der Klang zu basslastig ist oder im Raum bei der Musikwiedergabe (ohne Subwoofer) ein Bassdröhnen auftritt, stellen Sie die Lautsprecher etwas weiter von den Wänden entfernt auf. Oder passen Sie die Frequenzregelung der Lautsprecher und/oder des Subwoofers an. Versuchen Sie zudem, die Position des Subwoofers zu ändern. Ist dies nicht möglich, verwenden Sie bitte die mitgelieferten Anschlusspfropfen (nicht beim Bronze-FX und Bronze-Center enthalten). Vergleichen Sie Seite 45.

Der Bronze Center sollte so aufgestellt werden, dass er auf Ihre Betrachtungsposition ausgerichtet ist und sich etwa in Ohrhöhe befindet. Falls er sich unter oder über Ohrhöhe befindet, verwenden Sie Gummifüße (es werden kleine Füße mitgeliefert), um den Winkel geringfügig anzupassen.

Die Bronze FX-Lautsprecher sollten entsprechend den unten angegebenen Abbildungen und Anleitungen aufgestellt werden – etwa 60 cm zur Unterseite des Lautsprechers über Ohrhöhe Ihrer Hörposition.



**HINWEIS:** Bei der Verwendung von zwei Paaren Bronze-FX-Lautsprechern in einem 7.1-System müssen Sie den RECHTEN Lautsprecher für den L-hinten-Surround und den LINKEN Lautsprecher für den R-hinten-Surround verwenden. Ihre seitlichen Surround-Lautsprecher werden mit dem RECHTEN Lautsprecher auf der linken Wand und der LINKE Lautsprecher an der rechten Wand eingestellt. Der Grund hierfür ist die Hochtöner-Phasenlage.

## Aufstellung des Bronze-FX

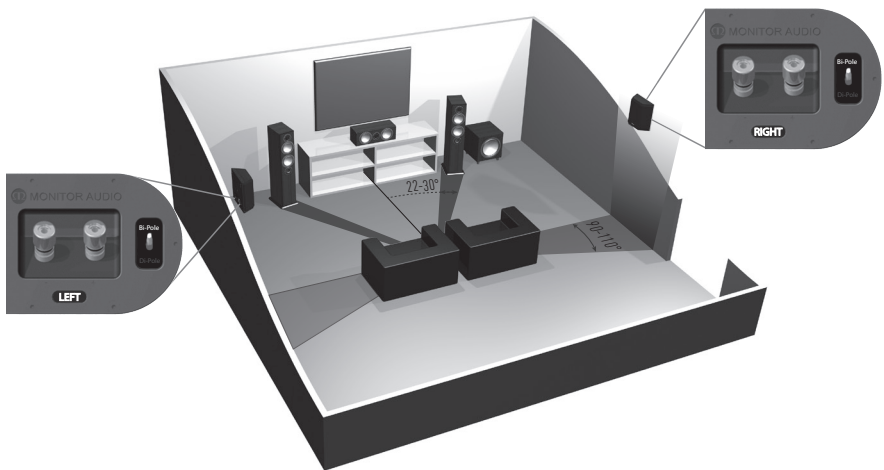
Die Bronze-FX-Lautsprecher sind gepaart, im Einzelnen jedoch rechte und linke Einheiten. Beide können für einen bipolaren (normalen Betrieb) oder dipolaren Modus konfiguriert werden. Die Fabrikeinstellung ist bipolar.

Im bipolaren Modus sind alle Lautsprechereinheiten (Mittel-/Basseinheiten und Hochtöner) phasengleich. Diese Funktion wurde für eine Aufstellung des Bronze FX als Rück-/Surround-Lautsprecher bei einem normalen 5.1-Kanalsystem entwickelt – oder alternativ bei einem 7.1-Kanalsystem ohne ein zweites Paar FX-Lautsprecher für hinten / den Surround.

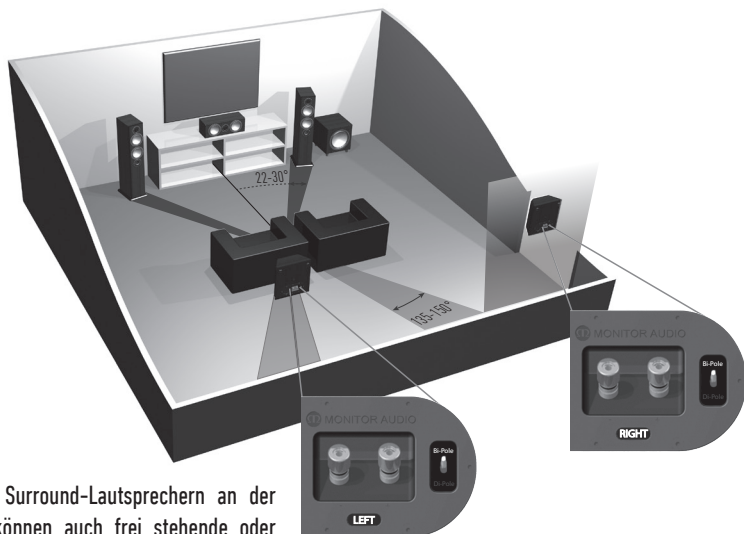
Im dipolaren Modus sind die von vorn kommenden Hochtöner im Vergleich zu den anderen Hochtönern und der Mittel-/Bass-Einheit phasenverschoben. Am besten experimentieren Sie mit dieser Konfiguration, wenn Sie zwei Paar FX-Lautsprecher in einem 7.1-Kanalsystem verwenden – stellen Sie dabei die FX-Lautsprecher an den Seitenwänden und der Rückwand auf. Beachten Sie dabei, dass es rechte und linke Lautsprecher sind. Im bipolaren Modus muss dies nicht beachtet werden. Es ist entscheidend, dass die Lautsprecher in einem 7.1-Kanalsystem richtig positioniert sind. Beziehen Sie sich bei der Aufstellung auf den entsprechenden Abschnitt auf Seite 40 und die Folgeseiten. Es wird empfohlen, zu experimentieren, um ein optimales Ergebnis zu erhalten.



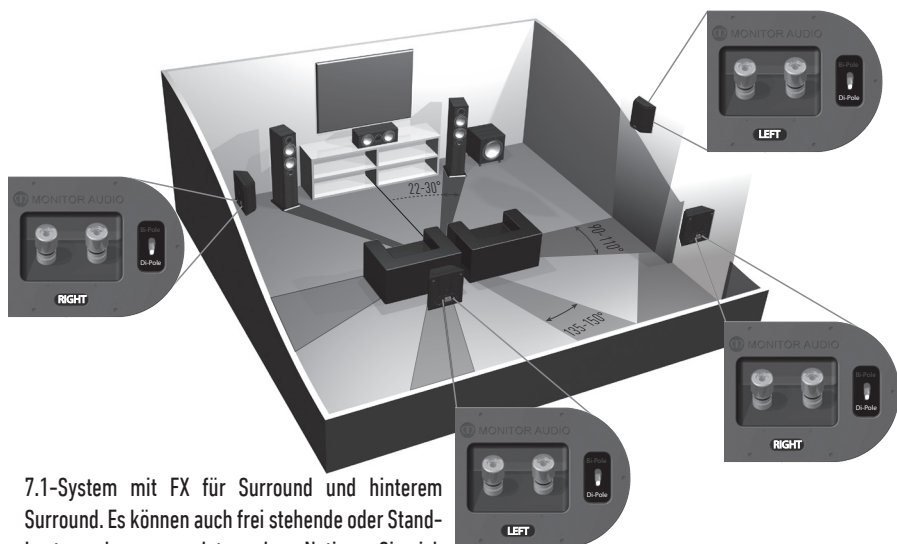
**HINWEIS:** Bevor Sie Ihre Bronze FX-Lautsprecher vom bipolaren in den dipolaren Modus schalten, sollten Sie sich vergewissern, dass der Verstärker ausgeschaltet ist. Dies schützt den Verstärker und die Lautsprecher.



5.1-System mit Surround-Lautsprechern an der Seitenwand  
(es können auch frei stehende oder Stand-Montagevorrichtungen verwendet werden).



5.1-System mit Surround-Lautsprechern an der Rückwand (es können auch frei stehende oder Stand-Montagevorrichtungen verwendet werden).



7.1-System mit FX für Surround und hinterem Surround. Es können auch frei stehende oder Stand-Lautsprecher verwendet werden. Notieren Sie sich die linke und rechte Lautsprecher-Positionierung.

## Wandbefestigung des Bronze-FX



**VORSICHT:** Sie müssen den Befestigungsort des Bronze-FX und die Struktur des Mauerwerks festlegen. Wenn Sie sich über das Vorhandensein einer sicheren und zuverlässigen Befestigungsmöglichkeit an Ihrer Wand nicht sicher sind, sollten Sie aus Sicherheitsgründen die Dienstleistung eines kompetenten und fachkundigen Experten in Anspruch nehmen.



**VORSICHT:** Vergewissern Sie sich, dass an den Befestigungsorten der Wandhalterungen keine Wasserrohre oder Stromkabel in der Wand verlaufen. Stellen Sie sich bei der Arbeit auf eine sichere Trittleiter und vermeiden Sie herabhängende Kabel.



Bei den Bronze FX-Lautsprechern liegen keine Befestigungsschrauben oder Stecker bei. Verwenden Sie bitte geeignete Befestigungselemente für die entsprechende Wandkonstruktion, an der Sie die Bronze FX-Lautsprecher anbringen möchten.

Für die Wandbefestigung des Bronze-FX-Lautsprechers empfehlen wir die Verwendung der Wandbefestigungsvorlage, die im Verpackungskarton beiliegt.

## Verbindung der Lautsprecherkabel

### Abisolierte Leiterenden

Schrauben Sie die Polklemmen auf und führen Sie die abisolierten Leiterenden durch die Durchgangsbohrung. Anschließend ziehen Sie die Polklemmen wieder fest, um die abisolierten Leiterenden festzuklemmen.

### Bananenstecker

Entfernen Sie die roten und schwarzen Plastikstöpsel von den Anschlüssen und führen Sie die Bananenstecker in die freigelegten Standardlöcher (4 mm). Möglicherweise benötigen Sie eine Zange, um die Stöpsel zu entfernen.



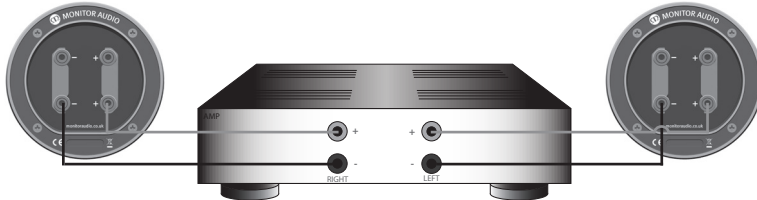
## Verkabelung

### Einzelader

Schließen Sie einen Satz Kabel an die Anschlüsse auf der Rückseite des Lautsprechers an. Verbinden Sie diese entweder oben, unten oder diagonal (wir empfehlen, dabei zu experimentieren, um die gewünschten Ergebnisse zu erreichen).



**HINWEIS: Bei dieser Methode dürfen Sie die Klemmbrücken NICHT ENTFERNEN.**

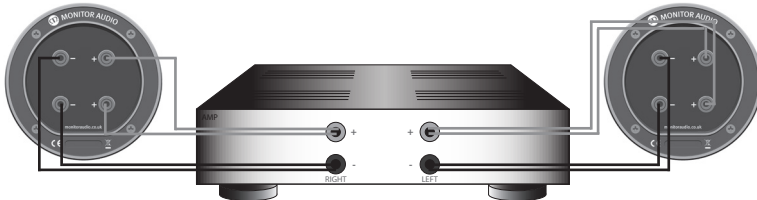


### Bi-Verkabelung

Diese Methode kann mit den Bronze 2, 5 und 6 Lautsprechern durchgeführt werden. Verbinden Sie zwei Kabelsätze mit den oberen und unteren Anschlüssen (Plus an Plus und Minus an Minus) des einzelnen Ausgangs des Verstärkers.



**HINWEIS: Bei dieser Methode MÜSSEN die Klemmbrücken ENTFERNT WERDEN.**

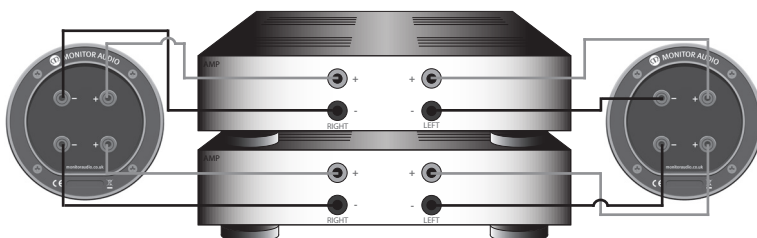


### Bi-Amping

Diese Methode kann mit Lautsprechern der Bronze-Serie 2, 5 und 6 durchgeführt werden. Verbinden Sie einen Kabelsatz mit den oberen Anschlüssen des Verstärkers und den unteren Satz mit dem zweiten Verstärker.



**HINWEIS: Bei dieser Methode MÜSSEN die Klemmbrücken ENTFERNT WERDEN.**



## Gitter

Jeder Lautsprecher der Bronze-Serie ist mit Gittern ausgestattet, die mit einem akustisch transparenten Gewebe abgedeckt sind. Sie werden in einer separaten Kartonverpackung geliefert. Diese Gitter werden unsichtbar durch Magnete in den Gittern und im Gehäuse an Ort und Stelle gehalten (Bronze FX-Gitter werden mit Stiften und Sockeln befestigt).

Achten Sie bei der Montage darauf, dass sie korrekt mit der Plakette nach unten ausgerichtet sind. Setzen Sie sie anschließend an das Gehäuse. Die Magnete sollten in Position einrasten.

Jeder FX-Lautsprecher ist serienmäßig mit 3 angebrachten Gittern ausgestattet. Um diese Gitter zu entfernen, ziehen Sie sie vorsichtig mit den Fingerspitzen vom Gehäuse ab.



**VORSICHT: Entfernen Sie die Gitter vor jedem Anheben und Umstellen der Lautsprecher.**

## Anschlusspfropfen



**ACHTUNG: Achten Sie darauf, die Anschlusspfropfen nicht zu weit in die Öffnung einzuführen, da der Schaumpfropfen dadurch im Gehäuse stecken bleiben könnte.**

Wenn der Lautsprecher in einem kleinen Raum (etwa 9 m<sup>2</sup>) oder einem Raum mit häufig auftretender, betonter Bassresonanz aufgestellt werden soll, kann die Verwendung von Anschlusspfropfen wünschenswert sein. Dabei wird jedoch empfohlen, vor der Anbringung bei der Aufstellung der Lautsprecher im Raum zu experimentieren. Zur Optimierung der Lautsprecherleistung sollten Sie prüfen, ob der Lautsprecher nicht zu nahe an einer Wand oder in einer Zimmerecke aufgestellt ist (lesen Sie hierzu die Empfehlungen auf Seite 40). Wenn die Raumästhetik, die Raumaufteilung oder die Erfahrungen beim Vorhandensein eines ausgeprägten Basses die Aufstellung der Lautsprecher vorgibt, lesen Sie bitte für Bronze 1 oder 2 bei Punkt 1 und für Bronze 6, 5 oder 6 bei Punkt 2 weiter.

1. Wenn Regal- / Standlautsprecher (Bronze 1 und 2) in unmittelbarer Nähe von weniger als 20 cm zu einer Rückwand (wie bei einem Bücherregal, der Aufstellung in einem Schrank oder nahe einer Wand) aufgestellt werden müssen, empfehlen wir, Anschlusspfropfen in den Öffnungen zu verwenden. Dies verringert das Bassdröhnen und unterstützt die Lautsprecher bei diesen Umgebungsbedingungen bei der Wiedergabe ihrer Höchstleistung.
2. Wenn Bodenlautsprecher (Bronze 5 und 6) in unmittelbarer Nähe von weniger als 45 cm zu einer Rückwand aufgestellt werden müssen, empfehlen wir die Verwendung von Anschlusspfropfen. Dies verringert das Bassdröhnen und unterstützt die Lautsprecher bei diesen Umgebungsbedingungen bei der Wiedergabe ihrer Höchstleistung.

### **Was ist Bassdröhnen?**

Das Bassdröhnen (es wird manchmal auch als Überhang bezeichnet) wird normalerweise verursacht, wenn die Bassleistung der Lautsprecher die Raummodi anregt und bei einer bestimmten Frequenz oder bei mehreren Frequenzen eine Bassanhebung verursacht. Bei der Verwendung von Anschlusspfropfen wird nicht die Gesamtbasserweiterung verringert, sondern die Bassenergie / Bassleistung der Öffnungsfrequenzabstimmung. Dadurch verringert sich das Bassdröhnen und gleichzeitig erhöht sich die Klarheit des Basses und die offensichtliche Lebendigkeit. Es wird nachdrücklich empfohlen, dabei zu experimentieren.

Modell	Bronze 1	Bronze 2	Bronze 5	Bronze 6	Bronze Center	Bronze FX
Systemformat	Zweige	Zweige	2 1/2-Wege	2 1/2-Wege	Zweige	Zweige
Frequenzbereich	55 Hz - 30 KHz	42 Hz - 30 KHz	37 Hz - 30 KHz	34 Hz - 30 KHz	60 Hz - 30 KHz	65 Hz - 30 KHz
Empfindlichkeit (1 W bei 1 m)	88 dB	90 dB	90 dB	90 dB	90 dB	88 dB
Nennimpedanz (Ohm)	8	8	8	8	8	8
Max. Schalldruckpegel (Paar)	109 dBA	113 dBA	113,8 dBA	114,8 dBA	113 dBA	110 dBA
Leistungsfähigkeit – Effektivspannung (Watt)	70	100	120	150	120	80
Empfohlene Verstärkeranforderungen – Effektivspannung (Watt)	15-70	30-100	30-120	40-150	20-120	20-80
Korpuskonzeption	Rückseitiger Bassreflex mit HIVE-Port-Technologie	Vorderseitiger Bassreflex mit HIVE-Port-Technologie	Zweikammer-Bassreflex – Vorder- und Hinterbassreflex mit HIVE-Port-Technologie	Bassreflex – Vorder- und Hinterbassreflex mit HIVE-Port-Technologie	Versiegeltes Gehäuse	Versiegeltes Gehäuse
Ergänzung der Antriebseinheit	1 x 5,5" C-CAM® Tief-/Mittelöner, 1 x 25 mm Gold Dome C-CAM® Hochöner	1 x 6,5" C-CAM® Tief-/Mittelöner, 1 x 25 mm Gold Dome C-CAM® Hochöner	1 x 5,5" C-CAM® Tieftöner, 1 x 5,5" C-CAM® Tief-/Mittelöner, 1 x 25 mm Gold Dome C-CAM® Hochöner	2 x 6,5" C-CAM® Tieftöner, 1 x 6,5" C-CAM® Tief-/Mittelöner, 1 x 25 mm Gold Dome C-CAM® Hochöner	2 x 5,5" C-CAM® Tief-/Mittelöner, 1 x 25 mm Gold Dome C-CAM® Hochöner	1 x 5,5" C-CAM® Tief-/Mittelöner, 2 x 25 mm Gold Dome C-CAM® Hochöner
Übergangsfrequenz	2,7 kHz	3,1 kHz	LF: -6dB@600 Hz MF/HF: 2,8 kHz	LF: -6dB@150 Hz MF/HF: 2,5 kHz	3,0 kHz	2,8 kHz
Gehäuseabmessungen (ohne Gitter und Anschlüsse und Sockel) (H x B x T)	260 x 165 x 180 mm 10 1/4 x 6 1/2 x 7 11/16 Zoll	350 x 185 x 255 mm 13 3/4 x 7 5/16 x 10 1/16 Zoll	850 x 165 x 248 mm 33 7/16 x 6 1/2 x 9 3/4 Zoll	985 x 185 x 315 mm 38 3/4 x 7 5/16 x 12 3/8 Zoll	165 x 460 x 165 mm 6 1/2 x 18 1/8 x 6 1/2 Zoll	287 x 277 x 108 mm 11 5/16 x 10 7/16 x 4 1/4 Zoll
Gehäuseabmessungen (einschließlich Anschlüsse) (H x B x T)	260 x 165 x 194 mm 10 1/4 x 6 1/2 x 7 5/8 Zoll	350 x 185 x 269 mm 13 3/4 x 7 5/16 x 10 9/16 Zoll	850 x 165 x 262 mm 33 7/16 x 6 1/2 x 10 5/16 Zoll	985 x 185 x 330 mm 38 3/4 x 7 5/16 x 13 Zoll	165 x 460 x 183 mm 6 1/2 x 18 1/8 x 7 3/16 Zoll	K/A
Gehäuseabmessungen (einschließlich Gitter und Anschlüsse) (H x B x T)	260 x 165 x 205 mm 10 1/4 x 6 1/2 x 8 11/16 Zoll	350 x 185 x 281 mm 13 3/4 x 7 5/16 x 11 1/16 Zoll	850 x 165 x 273 mm 33 7/16 x 6 1/2 x 10 3/4 Zoll	985 x 185 x 341 mm 38 3/4 x 7 5/16 x 13 7/16 Zoll	165 x 460 x 193 mm 6 1/2 x 18 1/8 x 7 5/8 Zoll	287 x 280 x 118 mm 11 5/16 x 11 x 4 5/8 Zoll
Gehäuseabmessungen (einschließlich Sockel und Füße) (H x B x T)	K/A	K/A	898 x 215 x 282 mm 35 3/8 x 8 7/16 x 11 1/8 Zoll	1033 x 235 x 350 mm 40 11/16 x 9 1/4 x 13 3/4 Zoll	K/A	K/A
Gewicht (pro Gerät)	3,5 kg (7 lb 12 oz)	5,3 kg (11 lb 10 oz)	11 kg (24 lb 6 oz)	16,6 kg (36 lb 8 oz)	5,6 kg (12 lb 6 oz)	3,2 kg (7 lb)
Oberflächenausführungen	Schwarzelche, Weißelche, Nussbaum, Rosenah					

# Eigentümerinformationen

## **Produktangaben**

Modell \_\_\_\_\_

Produkt-Seriennummer \_\_\_\_\_

Kaufdatum \_\_\_\_\_

## **Händlerinformationen**

Händlername \_\_\_\_\_

Anschrift \_\_\_\_\_

E-Mail-Adresse \_\_\_\_\_

Telefonnummer \_\_\_\_\_

Monitor Audio behält sich das Recht vor, die technischen Daten ohne vorherige Ankündigung zu ändern.

Für die 5 Jahre Hersteller-Garantie rufen Sie bitte das Online-Anmeldeformular auf: **[www.monitoraudio.com](http://www.monitoraudio.com)**

Monitor Audio Ltd.

24 Brook Road

Rayleigh, Essex

SS6 7XJ

England

Tel.: +44 (0)1268 740580

Fax: +44 (0)1268 740589

E-Mail: [info@monitoraudio.co.uk](mailto:info@monitoraudio.co.uk)

Internet: [www.monitoraudio.com](http://www.monitoraudio.com)

**Geplant und entwickelt im Vereinigten Königreich Hergestellt in China**