

ARCAM

rHead

Connections and Quickstart Guide

Connexions et Guide de démarrage rapide

Schnellstartanleitung

Aansluitingen en snelstartgids

Conexiones y Guía de Inicio Rápido

Краткое руководство по подключению и использованию

Connessione e Guida introduttiva

连接和快速入门指南

rHead

ARCAM

Important Safety Instructions...

1. Read these instructions.
2. Keep these instructions.
3. Heed all warnings.
4. Follow all instructions.
5. Do not use this apparatus near water.
6. Clean only with dry cloth.
7. Do not block any ventilation openings. Install in accordance with the manufacturer's instructions.
8. Do not install near any heat sources such as radiators, heat registers, stoves, or other apparatus (including amplifiers) that produce heat.
9. Do not defeat the safety purpose of the polarized or grounding-type plug. A polarized plug has two blades with one wider than the other. A grounding type plug has two blades and a third grounding prong. The wide blade or the third prong are provided for your safety. If the provided plug does not fit into your outlet, consult an electrician for replacement of the obsolete outlet.
10. Protect the power cord from being walked on or pinched particularly at plugs, convenience receptacles, and the point where they exit from the apparatus.
11. Only use attachments/accessories specified by the manufacturer.
12. Use only with the cart, stand, tripod, bracket, or table specified by the manufacturer, or sold with the apparatus. When a cart is used, use caution when moving the cart/apparatus combination to avoid injury from tip-over.
13. Unplug this apparatus during lightning storms or when unused for long periods of time.
14. Refer all servicing to qualified service personnel. Servicing is required when the apparatus has been damaged in any way, such as power-supply cord or plug is damaged, liquid has been spilled or objects have fallen into the apparatus, the apparatus has been exposed to rain or moisture, does not operate normally, or has been dropped.

SAFETY NOTICE

This product is capable of generating high volume levels, especially in sensitive headphones. Always make sure the volume is turned all the way down before the unit is switched on. Never listen at high volumes for long periods of time, as this may cause hearing damage.

SICHERHEITSHINWEIS

Dieses Produkt kann hohe Lautstärken erzeugen, besonders mit empfindlichen Kopfhörern. Achten Sie stets darauf, dass die Lautstärke auf ganz leise eingestellt ist, bevor das Gerät eingeschaltet wird. Längeres Hören bei sehr hoher Lautstärke kann zu Hörverlust führen.

AVISO DE SEGURIDAD

Este producto es capaz de generar niveles altos de volumen, especialmente en audífonos sensibles. Siempre asegúrese de que el volumen se encuentre al mínimo antes de encender la unidad. Nunca escuche a volúmenes altos durante períodos prolongados de tiempo ya que esto puede provocar lesiones auditivas.

AVVISO DI SICUREZZA

Tale prodotto è in grado di produrre volumi di livello elevato, specie se usato con cuffie molto sensibili. Perciò assicurarsi che il volume sia completamente abbassato, prima di accendere l'unità. Per evitare potenziali danni all'udito, non ascoltare mai l'unità a volume elevato per periodi prolungati.

CONSIGNE DE SÉCURITÉ

Ce produit est capable de générer des niveaux sonores élevés, particulièrement dans les écouteurs sensibles. Assurez-vous toujours de régler le volume au plus bas avant d'allumer l'appareil. N'écoutez jamais à un volume élevé sur de longues périodes de temps, car cela pourrait causer des dommages auditifs.

VEILIGHEIDSINFORMATIE

Dit product kan hoge volumeniveaus genereren, voornamelijk in gevoelige hoofdtelefoons. Zorg er altijd voor het volume op minimaal in te stellen voordat u het apparaat inschakelt. Luister nooit langdurig op hoge volumeniveaus, omdat u hierdoor gehoorbeschadiging kunt oplopen.

УКАЗАНИЯ ПО БЕЗОПАСНОСТИ

Настоящий продукт способен генерировать звук большого уровня громкости, особенно в чувствительных наушниках. Перед включением устройства удостоверьтесь, что звук уменьшен до минимального уровня. Во избежание поражения органов слуха запрещается долго слушать аудиозаписи на максимальной громкости.

安全提示

本产品能够产生高音量，尤其是用于高灵敏度耳机的情况下。打开设备之前，请始终确保将音量调至最低。切勿长时间聆听高音量，因为这可能会导致听力受损。

Welcome...

... and thank you for purchasing the Arcam rHead headphone amplifier

Arcam has been producing high-quality audio components for over thirty years. During that time we have amassed a wealth of knowledge on both the design and construction of audio components in order to give the best sound performance for the price.

This handbook provides guidance for connecting and using your rHead.

We hope that your rHead will give you years of trouble-free operation. In the unlikely event of any fault, or if you simply require further information about Arcam products, our network of dealers will be happy to help you. Further information can be found on the Arcam website at www.arcam.co.uk.

The rHead development team

Bienvenue...

... et merci de faire confiance à Arcam rHead amplificateur de casque.

Arcam produit des composants audio de haute qualité depuis plus de trente ans. Au fil des années, nous avons acquis un ensemble de connaissances en matière de conception et de construction de composants audio qui nous a permis de vous offrir les meilleures performances acoustiques au meilleur prix.

Ce manuel est un guide pour l'utilisation de l'rHead.

Nous espérons que votre système de diffusion musicale Solo vous procurera des années d'écoute musicale sans problème. Si, contre toute probabilité, vous découvriez un défaut ou si vous avez besoin d'informations supplémentaires sur les produits Arcam, notre réseau de revendeurs se fera un plaisir de vous aider. Vous trouverez d'autres informations sur le site Web d'Arcam à l'adresse suivante : www.arcam.co.uk.

L'équipe de développement rHead

Willkommen...

... Vielen Dank, dass Sie sich für ein Arcam rHead Kopfhörerverstärker.

Arcam stellt seit beinahe 35 Jahren hochwertige Audiokomponenten her. Während dieser Zeit haben wir viel Wissen und Erfahrung über das Design und den Bau von Audiokomponenten gesammelt, auf deren Grundlage wir Ihnen beste Soundleistung zu einem guten Preis bieten können.

Dieses Handbuch bietet eine detaillierte Anleitung zur Bedienung des rHead.

*Wir hoffen, dass Ihnen das rHead viele Jahre lang Freude bereiten wird. Im unwahrscheinlichen Fall eines Produktfehlers oder wenn Sie weitere Informationen zu dem Produkten von Arcam wünschen, wenden Sie sich bitte an einen unserer Händler. Weitere Informationen finden Sie auf der Arcam-Website unter **www.arcam.co.uk**.*

Ihr rHead Development Team

Welkom...

... en hartelijk dank voor uw aankoop van de Arcam rHead hoofdtelefoonversterker

Arcam produceert al bijna 35 jaar hoogwaardige audiocomponenten. Door de jaren heen hebben we een schat aan kennis opgebouwd over het ontwerp en de constructie van audiocomponenten, zodat we de beste geluidsprestaties voor de prijs kunnen leveren.

Deze handleiding is bedoeld om u gedetailleerde informatie over het gebruik van de rHead geven.

*Wij hopen dat uw rHead u jarenlang probleemloos van dienst zal zijn. Mocht het apparaat onverhoopt een fout vertonen, of wilt u gewoon verdere informatie over Arcam-producten, dan staat ons netwerk van dealers klaar om u te helpen. Ga naar de Arcam-website **www.arcam.co.uk** voor meer informatie.*

Het rHead-ontwikkelingsteam

Bienvenido...

...y gracias por comprar el convertidor Digital Analógico Arcam rHead amplificador de auriculares.

Arcam ha estado produciendo componentes de audio de elevada calidad durante más de treinta años. Durante ese tiempo hemos acumulado una fortuna en conocimientos tanto en el diseño como en la construcción de componentes de audio para entregar las mejores prestaciones de audio para su precio.

Este manual proporciona una guía para la conexión y utilización del rHead.

Esperamos que su rHead le entregue años de funcionamiento libre de problemas. En el caso improbable de que ocurra una falla o que simplemente requiera más información acerca de los productos Arcam, nuestra red de distribuidores estará feliz de ayudarle. Para encontrar más información, vaya al sitio Web de Arcam www.arcam.co.uk.

El equipo de desarrollo del rHead

Добро пожаловать...

... и спасибо за покупку цифро-аналогового преобразователя Arcam rHead усилитель для наушников.

Arcam производит высококачественные аудио компоненты уже более тридцати лет. За это время мы накопили богатство знаний в дизайне и конструировании аудио компонентов, чтобы предоставить лучшее воспроизведение звука по подходящей цене.

Это пособие предлагает указания к соединениям и использованию вашего rHead.

Мы надеемся, что ваш rHead обеспечит бесперебойную эксплуатацию на многие годы. Хотя обычно это не случается, но в случае любой ошибки или если вам просто нужна дополнительная информация, наша сеть дилеров будет рада вам помочь. Дополнительную информацию можете найти на сайте Arcam www.arcam.co.uk.

Команда разработчиков rHead

Benvenuto...

...e grazie per aver acquistato il convertitore Arcam da digitale ad analogico rHead amplificatore per cuffie.

Arcam produce componenti audio d'alta qualità da più di trent'anni. Durante questo periodo abbiamo consolidato la nostra vasta conoscenza sia del design sia della costruzione di componenti audio, per garantire la migliore resa sonora in rapporto al prezzo.

Il presente manuale fornisce le linee guida per la connessione l'utilizzo del sistema rHead.

Ci auguriamo che il sistema rHead sia a lungo funzionante senza problemi. Nel caso improbabile di un guasto, o se semplicemente per ricevere ulteriori informazioni sui prodotti Arcam, la nostra rete di rivenditori sarà lieta di offrire supporto agli utenti. Può trovare ulteriori informazioni visiti il sito web Arcam www.arcam.co.uk.

Il Team di sviluppo di rHead

欢迎...

...感谢您购买 Arcam rHead 耳机放大器。

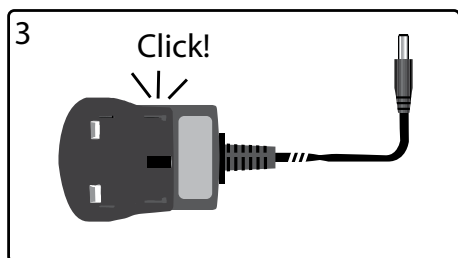
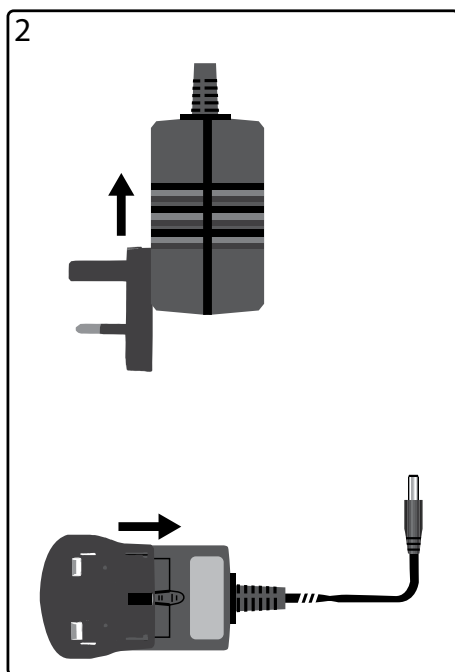
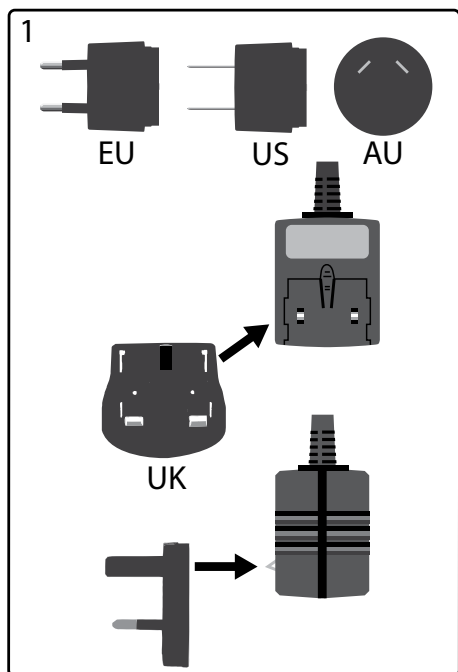
Arcam 生产优质音频组件已有三十多年的历史。在此过程中，我们在设计和制造最高性价比音频组件方面积累了丰富的经验。

本手册提供有关连接和使用 rHead 的指导。

我们希望 rHead 能够带给您多年的无故障操作体验。如果您的产品发生任何故障（这种情况很罕见），或者您只是想要了解有关 Arcam 产品的更多信息，我们的经销商网络将很乐意为您效劳。有关更多信息，请访问 Arcam 网站：www.arcam.co.uk。

rHead 开发团队

Power Adaptor Setup / Installation de l'adaptateur / Vorbereitung Netzstecker / Set-up van de voedingsadapter / Configuración del Adaptador eléctrico / Установка адаптера питания / Installazione dell'alimentatore / 电源适配器安装



Connectors / Connecteurs / Anschlüsse / Aansluitingen / Conectores / Разъёмы / Connettori / 连接器

Unbalanced Inputs
Entrées asymétriques
Unsymmetrische Eingänge
Ongebalanceerde ingangen
Entradas no balanceadas
Несимметричные входы
Ingressi non bilanciati
非平衡输入

Balanced Inputs
Entrées symétriques
Symmetrische Eingänge
Gebalanceerde ingangen
Entradas balanceadas
Симметричные входы
Ingressi bilanciati
平衡输入

Power Connector
Connecteur d'alimentation
Stromversorgungsanschluss
Voedingsconnector
Conector de alimentación
Силовой разъём
Connettore di alimentazione
电源接口



Input Select Switch
Sélecteur d'entrée
Eingangswahlschalter
Selectieschakelaar ingangsbron
Interruptor de selección de entrada
Селекторный переключатель входов
Slettore di ingresso
输入选择开关

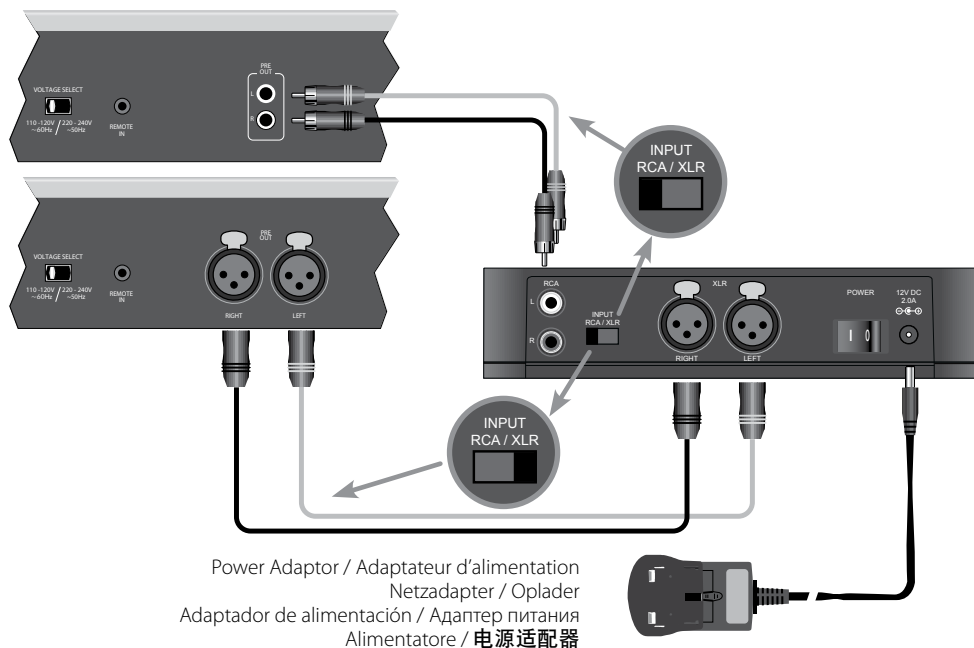
Power Switch
Interrupteur
Ein-/Ausschalter
Aan/uit-schakelaar
Interruptor de encendido
Сетевой выключатель
Interruttore di alimentazione
电源开关

Connections / Connexions / Anschlüsse / Aansluitingen / Conexiones / Соединения / Connessioni / 连接



Headphone / Écouteurs / Kopfhörer /
Hoofdtelefoon / Audifonos / Наушник /
Cuffie / 耳机

Integrated Amplifier / Amplificateur intégré / Integrierter Verstärker /
Geïntegreerde versterker / Amplificador integrado /
Встроенный усилитель / Amplificatore integrato / 集成放大器



Operation / Guide d'utilisation / Betrieb / Gebruik / Funcionamiento / Работа / Funzionamento / 操作

Status Indicator	Volume Control
Indicateur d'état	Contrôle du volume
Statusanzeige	Lautstärkeeinstellung
Statusindicator	Volumeknopf
Indicador de estado	Control de volumen
Индикатор состояния	Управление
Indicatore di stato	громкостью звучания
状态指示灯	Controllo volume
	音量控制



Volume Control

Turn to adjust the volume level. Mute the unit by turning fully anticlockwise, until a "click" is heard.

Contrôle du volume

Tournez pour régler le niveau de volume. Coupez le son de l'appareil en faisant tourner complètement à gauche, jusqu'à entendre un « clic ».

Lautstärkeeinstellung

Zum Anpassen der Lautstärke drehen. Schalten Sie das Gerät stumm, indem Sie vollständig gegen den Uhrzeigersinn drehen, bis ein „Klickton“ ertönt.

Volumeknopf

Draaien om het volumeniveau aan te passen. Demp het apparaat door volledig linksom te draaien, totdat u een "klikje" hoort.

Control de volumen

Encienda para ajustar el nivel de volumen. Silencie la unidad al girar completamente en el sentido contrario al de las manecillas del reloj, hasta que se escuche un "clic".

Управление громкостью звучания

Поверните, чтобы отрегулировать уровень громкости. Для отключения звука поверните регулятор на устройстве против часовой стрелки до характерного щелчка.

Controllo volume

Ruotare la manopola per regolare il volume. Ruotare la manopola completamente in senso antiorario, fino ad udire uno scatto, per disattivare l'audio dell'unità.

音量控制

旋转以调整音量通过旋转至完全逆时针位置，直到听到一声“咔哒”声，将设备设置为静音。

Status Indicator

This LED indicates the status of the headphone amplifier, according to the table on the next page. As soon as a fault has been detected, the audio will be muted and the LED will indicate the nature of the fault. Once the fault has been cleared, resume normal operation by turning the volume knob fully anticlockwise to the mute position and then back up to a comfortable listening position.

Indicateur d'état

Ce témoin indique l'état de l'amplificateur du casque d'après le tableau de la page suivante. Aussitôt qu'une anomalie est détectée, le son est coupé et le témoin en indique la nature. Une fois que l'anomalie a disparu, le fonctionnement normal reprend en tournant le bouton du volume complètement à gauche dans la position où le son est coupé, puis de nouveau dans une position d'écoute confortable.

Statusanzeige

Diese LED zeigt den Status des Kopfhörerverstärkers gemäß der Tabelle auf der nächsten Seite an. Sobald ein Fehler erkannt wurde, wird der Ton stummgeschaltet und die LED zeigt die Art der Störung an. Wenn die Störung behoben wurde, kann der normale Betrieb wieder aufgenommen werden, indem der Lautstärkeknopf vollständig gegen den Uhrzeigersinn gedreht wird, um die Lautstärke stummzuschalten. Stellen Sie anschließend wieder eine angenehme Lautstärke ein.

Statusindicator

Deze LED toont de status van de hoofdtelefoonversterker, raadpleeg hiervoor de tabel op de volgende pagina. Zodra er een storing wordt waargenomen, zal de audio worden gedempt en toont de LED het type storing. Nadat de storing eenmaal is verholpen, kunt u de normale afspeelmodus hervatten door de volumeknop volledig linksom te draaien naar de dempositie en volledig weer terug te draaien tot op een comfortabel luisterniveau.

Indicador de estado

Este LED indica el estado del amplificador de audífonos, conforme a la tabla en la página siguiente. Tan pronto como se detecte una falla, el audio se silenciará y el LED indicará la naturaleza de la falla. Una vez que se haya eliminado la falla, reanude la operación normal al girar la perilla de volumen completamente en el sentido contrario al de las manecillas del reloj hasta la posición silenciar y luego de regreso hasta una posición de escucha cómoda.

Индикатор состояния

Расшифровка светового сигнала данного светодиода состояния усилителя для наушников приведена в таблице на следующей странице. При обнаружении отказа звук воспроизведения аудиозаписи отключится, при этом световой сигнал светодиода будет указывать на природу отказа. После устранения неисправности можно возобновить эксплуатацию устройства, предварительно отключив звук поворотом регулятора громкости звука против часовой стрелки, а затем назад, чтобы установить комфортный уровень громкости.

Indicatore di stato

Questo indicatore LED definisce lo stato di funzionamento dell'amplificatore di cuffie, come definito nella tabella riportata alla pagina seguente. Non appena il sistema individua una condizione di errore, l'audio dell'unità è disattivato e il LED indica il tipo di problema. Dopo aver risolto l'errore, è possibile riprendere il normale funzionamento dell'unità, ruotando completamente la manopola del volume in senso antiorario, per disattivare l'audio, quindi riportandola ad un livello di ascolto normale.

状态指示灯

该 LED 指示灯用于提示耳机放大器的状态，请参见下一页的表格。一旦检测到故障，即将音频设置为静音，LED 指示灯会提示故障的性质。一旦故障得以清除，通过旋转音量旋钮至完全逆时针的静音位置，然后重新调至舒适的聆听位置，从而恢复正常操作。

<p>Solid GREEN VERT fixe Leuchtet konstant GRÜN Constant GROEN VERDE costante Индикатор горит ЗЕЛЕНЫМ светом LED VERDE fisso 纯绿色</p>	<p>The unit is operating normally L'appareil fonctionne normalement Das Gerät funktioniert normal Het apparaat werkt normaal La unidad está operando normalmente Устройство работает нормально L'unità funziona normalmente 设备正常运行</p>
<p>Solid ORANGE ORANGE fixe Leuchtet konstant ORANGE Constant ORANJE NARANJA constante Индикатор горит ОРАНЖЕВЫМ светом LED ARANCIONE fisso 纯橙色</p>	<p>The unit is operating normally, audio is muted L'appareil fonctionne normalement, le son est coupé Das Gerät funktioniert normal, der Ton ist stummgeschaltet Het apparaat werkt gedempt, de audio is gedempt La unidad está operando normalmente, el audio está silenciado Устройство работает нормально; звук отключен L'unità funziona normalmente, con audio disattivato 设备正常运行, 音频已静音</p>
<p>Flashing RED ROUGE clignotant Blinkt ROT Knipperend ROOD ROJO parpadeante Светодиод мигает КРАСНЫМ светом LED ROSSO lampeggiante 红色闪烁</p>	<p>The unit detected a DC offset L'appareil a détecté un décalage en continu Das Gerät hat einen DC-Offset erkannt Het apparaat heeft een stroomafwijking waargenomen La unidad detectó una desviación de CD Отказ на входе питания постоянным током L'unità ha individuato uno sbalzo di corrente DC 设备检测到直流偏移</p>
<p>Alternate RED/GREEN ROUGE/VERT alternant Blinkt abwechselnd ROT/GRÜN Afwisselend ROOD/GROEN ROJO/VERDE alternado Светодиод попеременно мигает КРАСНЫМ/ЗЕЛЕНЫМ светом LED alternativamente ROSSO/VERDE 红色/绿色交替闪烁</p>	<p>The unit detected a short circuit on the output L'appareil a détecté un court-circuit sur la sortie Das Gerät hat einen Kurzschluss am Ausgang erkannt Het apparaat heeft een kortsluiting op de uitgang waargenomen La unidad detectó un cortocircuito en la salida Обнаружено КЗ на выходе из устройства L'unità ha individuato un corto circuito sull'uscita 设备在输出端检测到短路</p>
<p>Flashing ORANGE ORANGE clignotant Blinkt ORANGE Knipperend ORANGE NARANJA parpadeante Светодиод мигает ОРАНЖЕВЫМ светом LED ARANCIONE lampeggiante 橙色闪烁</p>	<p>The internal temperature is too high La température interne est trop élevée Die interne Temperatur ist zu hoch. De interne temperatuur is te hoog La temperatura interna es demasiado alta Слишком высокая температура внутри корпуса устройства Temperatura interna dell'unità troppo alta 内部温度过高</p>
<p>Flashing GREEN VERT clignotant Blinkt GRÜN Knipperend GROEN VERDE parpadeante Светодиод мигает ЗЕЛЕНЫМ светом LED VERDE lampeggiante 绿色闪烁</p>	<p>The unit is initializing L'appareil s'initialise Das Gerät initialisiert sich. Het apparaat wordt opgestart La unidad se está inicializando Запуск устройства Unità in fase di inializzazione 设备正在进行初始化</p>

Specifications / Spécifications / Technische Daten / Specificaties / Especificaciones / Технические характеристики / Specifiche / 规格

Frequency response	10Hz - 20kHz \pm 0.2dB	
Total Harmonic Distortion + Noise	0.001% at 2V output (32 Ω load or higher)	
Signal-to-noise ratio (A-weighted)	109dB at 2V output (at unity gain or less)	
Maximum input levels	4V RMS (RCA) 8V RMS (XLR)	
Volume control	Range Maximum gain Channel matching	80dB (1dB steps) +17dB \pm 0.2dB
Headphone output	Maximum power (both channels driven)	2.00W, 16 Ω load (5.7V RMS) 1.10W, 32 Ω load (6.0V RMS) 0.13W, 300 Ω load (6.5V RMS)
	Recommended impedance	16 Ω - 600 Ω (3.5 or 6.35 mm plug)
Output impedance	<0.5 Ω	
Power requirements (max)	12V DC, 2.0A	
Dimensions (WxHxD)	194 x 44 x 135mm	
Net weight	0.720kg	
Supplied accessories	Power adaptor with interchangeable plugs Stereo phono-phono cable Quickstart guide and registration card	
E&OE.		
NOTE: All specification values are typical unless otherwise stated		

Worldwide Guarantee

This entitles you to have the unit repaired free of charge for two years after purchase, provided that it was originally purchased from an authorised Arcam dealer. The manufacturer can take no responsibility for defects arising from accident, misuse, abuse, wear and tear, neglect or through unauthorised adjustment and/or repair, neither can they accept responsibility for damage or loss occurring during transit to or from the person claiming under the guarantee.

The warranty covers:

Parts and labour costs for two years from the purchase date. After two years you must pay for both parts and labour costs. **The warranty does not cover transportation costs at any time.**

Claims under guarantee

This equipment should be packed in the original packing and returned to the dealer from whom it was purchased, or failing this, directly to the Arcam distributor in the country where the product was purchased.

It should be sent carriage prepaid by a reputable carrier – **not** by post. No responsibility can be accepted for the unit whilst in transit to the dealer or distributor and customers are therefore advised to insure the unit against loss or damage whilst in transit.

For further details contact Arcam at support@arcam.co.uk.

Problems?

If your Arcam dealer is unable to answer any query regarding this or any other Arcam product please contact Arcam Customer Support at the above address and we will do our best to help you.



Correct disposal of this product

This marking indicates that this product should not be disposed with other household waste throughout the EU.

To prevent possible harm to the environment or human health from uncontrolled waste disposal and to conserve material resources, this product should be recycled responsibly.

To dispose of your product, please use your local return and collection systems or contact the retailer where the product was purchased.

Garantie universelle

Cette garantie vous donne droit à des réparations gratuites de l'appareil, durant les deux ans à compter de la date d'achat, si l'achat a été fait auprès d'un revendeur Arcam agréé. Le revendeur Arcam est responsable de l'ensemble du service après-ventes. Le fabricant ne peut être tenu responsable de défauts provoqués par un accident, une mauvaise utilisation, une utilisation abusive, une usure normale, de la négligence ou des réglages et/ou réparations non autorisés, et n'accepte pas non plus la responsabilité des dommages et pertes encourus durant le transport vers ou à partir de la personne réclamant les réparations sous garantie.

Cette garantie couvre:

Les frais de pièces et main d'oeuvre pendant deux ans à compter de la date d'achat. Au bout de deux ans, il vous faut payer les frais de pièces et de main d'oeuvre. **La garantie ne couvre en aucun cas les frais de transport.**

Réclamations au titre de la garantie

Cet équipement doit être emballé dans son emballage original et retourné à votre revendeur, vous pouvez également le retourner au distributeur Arcam du pays d'achat.

Celui-ci doit être envoyé en port payé via un transporteur renommé – et **non** par la poste. Le revendeur et le distributeur ne seront en aucun cas tenus responsables des problèmes pouvant survenir pendant le transport, la souscription à une assurance de transport est recommandée.

Pour davantage de détails, contactez Arcam aux support@arcam.co.uk.

Des problèmes ?

Si votre revendeur ne peut répondre à votre demande pour ce produit ou tout autre produit Arcam, veuillez contacter le Service client d'Arcam, à l'adresse ci-dessus, où nous ferons de notre mieux pour vous aider.



Mise au rebut appropriée de l'appareil

Ce symbole indique que ce produit ne doit pas être mis au rebut avec les déchets ménagers et ce dans tous les pays de l'Union Européenne. Pour éviter de porter préjudice à l'environnement ou à la santé humaine à cause de l'élimination incontrôlée des déchets, et pour préserver les ressources naturelles, ce produit doit être recyclé de manière responsable. Pour mettre au rebut votre appareil, ramenez-le dans des points de collecte appropriés ou retournez-le au revendeur auprès duquel vous l'avez acheté.

Gesetzliche Gewährleistung

Arcam-Produkte unterliegen strengen Qualitätskontrollen und technischen Verbesserungen. Falls unerwartet ein technischer Defekt Ihres Arcam-Produkts vorliegen sollte, stehen Ihnen als Käufer gesetzliche Gewährleistungsansprüche für einen Zeitraum von zwei Jahren ab Kaufdatum gegenüber dem Händler zu, bei dem das Gerät gekauft wurde. Bitte wenden Sie sich in diesem Fall an den Verkäufer des Produkts.

Die Garantie umfasst Folgendes:

Teile- und Arbeitsstundenkosten bis zu zwei Jahre nach dem Kaufdatum. Nach Ablauf von zwei Jahren müssen Sie die vollen Kosten für Ersatzteile und Arbeitsstunden tragen. **Versandkosten werden nicht übernommen.**

Inanspruchnahme der Garantie

Das Gerät sollte in der Originalverpackung an den Händler zurückgegeben werden, bei dem es erworben wurde. Sie können es auch direkt an den Arcam-Service in Ihrem Land schicken. Der Versand sollte frei Haus durch einen angesehenen Kurier erfolgen. Da keine Verantwortung für Schäden oder Verlust während des Transports zum Händler oder zur Service-Werkstatt übernommen wird, sollten Sie das Gerät entsprechend versichern.

Weitere Informationen erhalten Sie von Ihrem Arcam-Vertrieb oder vom **support@arcam.co.uk**.

Probleme?

Kann Ihr Arcam-Händler Fragen zu diesem oder einem anderen Arcam-Produkt nicht beantworten, wenden Sie sich bitte an den Arcam-Kundendienst.



Entsorgung dieses Produkts

Dieses Zeichen zeigt an, dass dieses Produkt in der EU nicht in den Hausmüll entsorgt werden darf. Um Umweltschäden oder Krankheiten beim Menschen durch unkontrollierte Entsorgung zu vermeiden, sollte dieses Produkt entsprechend verantwortungsvoll recycelt werden. Bitte erkundigen Sie sich bei Ihrem lokalen Entsorgungsunternehmen oder Elektronik-Sammelstelle oder kontaktieren Sie Ihren Fachhändler, um das Gerät zu entsorgen.



Wereldwijde garantie

Deze garantie geeft u het recht om de eenheid gedurende twee jaar na aankoop gratis te laten herstellen, onder voorbehoud dat de eenheid oorspronkelijk bij een geautoriseerde Arcam-dealer of -distributeur aangekocht werd. De fabrikant kan geen verantwoordelijkheid aanvaarden voor fouten die ontstaan door ongelukken, verkeerd gebruik, misbruik, slijtage, onachtzaamheid of door ongeoorloofde aanpassingen en/of reparaties, en kan ook geen verantwoordelijkheid aanvaarden voor schade of verlies-ontstaan tijdens vervoer van of naar de persoon die onder de garantie claimt.

De garantie dekt:

Onderdelen en arbeidsloon voor twee jaar vanaf de datum van aankoop. Na twee jaar moet u zowel voor onderdelen als arbeidsloon betalen. **In geen enkel geval worden transportkosten door de garantie gedekt.**

Claims onder garantie

Deze apparatuur dient in de originele verpakking te worden verpakt en te worden geretourneerd naar de dealer bij wie u het hebt gekocht of anders rechtstreeks naar de Arcam-distributeur **in het land waar het product werd gekocht.**

Het moet franco vervoer via een gerenommeerde vervoerder worden verzonden – **niet** per post. De dealer of distributeur is niet verantwoordelijk voor het apparaat tijdens transport, daarom is de klant geadviseerd het apparaat te verzekeren tegen verlies of beschadiging tijdens transport.

Neem voor meer informatie contact op met Arcam op support@arcam.co.uk.

Problemen?

Als uw Arcam-dealer uw vragen betreffende dit of een ander Arcam-product niet kan beantwoorden, neemt u contact op met de Arcam-klantendienst op het bovenstaande adres, en wij zullen ons best doen om u te helpen.



De correcte verwijdering van dit product

Deze markering geeft aan dat dit product nergens binnen de Europese Unie met ander huishoudelijk afval mag worden verwijderd. Om mogelijke schade aan het milieu of volksgezondheid door ongecontroleerde afvalverwijdering te voorkomen en grondstoffen te sparen, dient dit product op verantwoorde wijze gerecycled te worden. Om uw product te verwijderen, maak gebruik van u plaatselijke inlever- en inzamelsystemen of neem contact op met de winkelier waar het product werd gekocht.

Garantía Mundial

Esto le da derecho a que se le repare la unidad de forma gratuita, durante los dos primeros años tras la compra, siempre y cuando haya sido originalmente comprado a un distribuidor Arcam autorizado. El distribuidor Arcam es responsable de todas las reparaciones post-venta. El fabricante no puede hacerse responsable por los defectos derivados de accidentes, mal uso, abuso, desgaste, negligencia, ni de ajustes o reparaciones no autorizados, ni tampoco pueden aceptar responsabilidades por daños o pérdidas ocurridos durante el transporte hasta o desde la persona que reclama bajo la garantía.

La garantía cubre:

Costes de piezas y mano de obra durante dos años desde la fecha de compra. Después de dos años deberá pagar tanto por las piezas como por la mano de obra. **La garantía no cubre los costes de transporte en ningún momento.**

Reclamaciones bajo garantía

Este equipo debe empacarse en su empaque original y devolverse al distribuidor al cual fue comprado. Deberá enviarse con un transporte previamente pagado por un transportista reputado – no por correo. No se aceptan responsabilidades por la unidad durante el transporte al distribuidor, y se aconseja a los clientes que aseguren la unidad frente a pérdida o daños durante el transporte.

Para más detalles, contacte con Arcam en support@arcam.co.uk.

¿Problemas?

Si su distribuidor Arcam no es capaz de responder alguna pregunta acerca de este u otro producto Arcam, por favor, póngase en contacto con el Departamento de Asistencia al Cliente de Arcam, en la dirección de más arriba, y haremos todo lo posible por ayudarle.



Eliminación correcta de este producto

Estas marcas indican que este producto no debe desecharse junto con la demás basura doméstica en toda EU.

Para evitar posibles daños al medio ambiente o a la salud de las personas por la eliminación de residuos descontrolada, y para conservar los recursos materiales, este producto debe ser reciclado con responsabilidad. Para deshacerse de su producto, por favor utilice sus sistemas locales de recuperación y recolección, o contacte con el distribuidor en el cual adquirió el producto.

Всемирная гарантия

Это дает вам право отремонтировать аппарат бесплатно в течение первых двух лет после покупки, при условии, что он был изначально приобретен у официального дилера Arcam. Дилер Arcam отвечает за послепродажный сервис. Производитель не несет никакой ответственности за дефекты, возникающие от несчастного случая, неправильного использования, износа, отсутствия заботы или несанкционированных настроек и/или ремонта, и не может взять на себя ответственность за ущерб или убытки, произошедших во время перевозки к или от лица, требующего по гарантии.

Гарантия распространяется на:

Части и стоимость работ на протяжении двух лет от даты покупки. Через два года вы должны оплачивать как части, так и стоимость работ. **Гарантия не распространяется на транспортные расходы в любое время.**

Претензии по гарантии

Оборудование должно быть упаковано в оригинальную упаковку и возвращено дилеру от которого оно приобретено.

Его следует послать по авторитетному перевозчику с предварительной оплатой – не по почте. Никакая претензия не может быть принята за время транспортировки устройства к дилеру или представителю и поэтому мы советуем потребителей застраховать устройства от потерь и повреждений во время перевозки.

Для дополнительной информации свяжитесь с Arcam support@arcam.co.uk.

Проблемы?

Если ваш дилер Arcam не может ответить на ваш вопрос относительно этого или любого другого изделия Arcam, пожалуйста, свяжитесь с Поддержкой потребителей Arcam по указанному адресу и мы сделаем все возможное, чтобы помочь вам.



УТИЛИЗАЦИЯ ЭТОГО ПРОДУКТА

Эти маркировки означают, что изделие не следует выбрасывать вместе с бытовыми отходами на всей территории ЕС.

Для предотвращения возможного ущерба окружающей среде или здоровью человека от безразборного выбрасывания мусора и для сохранения материальных ресурсов, это изделие следует утилизировать ответственно. Для утилизации вашего изделия, пожалуйста, свяжитесь с местными органами, отвечающими за утилизацию, или с поставщиком, от которого изделие было закуплено.

Garanzia in tutto il mondo

Questo le dà diritto a far riparare l'unità gratuitamente per i due anni successivi all'acquisto, sempre che sia stata acquistata originariamente presso un distributore autorizzato Arcam. Il produttore non si assume alcuna responsabilità per difetti derivanti da incidenti, uso improprio, abuso, usura, negligenza o da modifiche e/o riparazioni non autorizzate. Inoltre, il produttore non accetta alcuna responsabilità per danni o perdite che si verificano durante il trasporto da o verso la persona che invoca la garanzia.

La garanzia copre:

Parti e costo del lavoro per due anni dalla data di acquisto. Dopo due anni devono essere pagate sia le parti che il costo del lavoro. **La garanzia non copre mai i costi di trasporto.**

Richieste in garanzia

Questo strumento dovrebbe essere restituito nella confezione originale al distributore presso cui è stato acquistato, o se non fosse possibile, direttamente al distributore Arcam del paese in cui il prodotto è stato acquistato.

Dovrebbe essere inviato tramite spedizione prepagata con un vettore affidabile e **non** per posta. Nessuna responsabilità può essere accettata per l'unità mentre è in transito verso il rivenditore o il distributore e i clienti sono pertanto invitati ad assicurare l'unità contro perdita o danno durante il trasporto.

Per maggiori dettagli contattare Arcam all'indirizzo support@arcam.co.uk.

Problemi?

Se il rivenditore Arcam non è in grado di rispondere a una domanda per quanto riguarda questo o qualsiasi altro prodotto Arcam, si prega di contattare il supporto clienti all'indirizzo Arcam di cui sopra e noi faremo del nostro meglio per aiutarvi.



Smaltimento corretto di questo prodotto

Questo marchio indica che il prodotto non dovrebbe essere smaltito con altri rifiuti domestici all'interno dell'UE.

Per evitare eventuali danni all'ambiente o alla salute umana causati da smaltimento errato dei rifiuti e per risparmiare le risorse materiali, il prodotto deve essere riciclato in modo responsabile.

Per smaltire il prodotto, utilizzare i sistemi locali di restituzione e raccolta o contattare il rivenditore presso il quale il prodotto è stato acquistato.

全球联保

在购买本设备后的两年内，您享有免费保修权，但前提是您的设备是从授权的 Arcam 经销商那里原装购买的。对于由于意外、误用、滥用、磨损、疏忽、未经授权的调校和/或维修而导致的缺陷，制造商可以不承担任何责任，此外，对于在运输期间发生的损坏或丢失，制造商可以不履行保修义务。

保修范围：

2 年期（从购买日期开始算起）部件与人工费用。2 年后，您必须支付部件和人工费用。无论何时，保修都不包括运输费用。

保修免责声明

应该使用原有包装将本设备退回到销售本设备的经销商；否则，应将设备直接退回到购买本产品所在国家的 Arcam 分销商。

应该在预付运费的情况下通过快递公司发货 — 请勿邮寄。如果设备在发往经销商或分销商的途中出现问题，我们不承担责任；因此，客户需确保设备在运输途中不会发生丢失或损坏。

有关更多详细信息，请联系 Arcam，电子邮箱：support@arcam.co.uk。

问题解决

如果您的 Arcam 经销商无法解答有关本设备或其他任何 Arcam 产品的咨询，请通过上述地址联系 Arcam 客户支持部，我们将尽力为您提供帮助。



请正确处置本产品

此标记指示在整个欧盟范围内，不应该将本产品当作普通的家庭废弃物进行处置。

为防止非受控的废弃物处置方式对环境或人类健康造成危害以及为了节省物料资源，应该以负责任的态度回收本产品。

要处置您的产品，请利用本地的回收系统，或者与销售本产品的零售商联系。

ARCAM

www.arcam.co.uk

WATERBEACH, CAMBRIDGE, CB25 9PB, ENGLAND