

ARCAM

rPhono

Schnellstartanleitung

Deutsch

rPhono



## Willkommen...

*...und vielen Dank für den Kauf der Arcam rPhono MM/MC Phonostufe.*

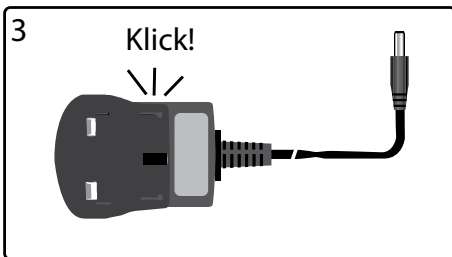
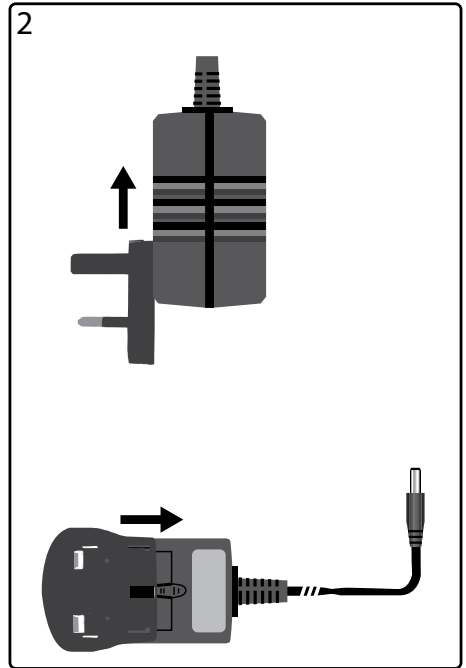
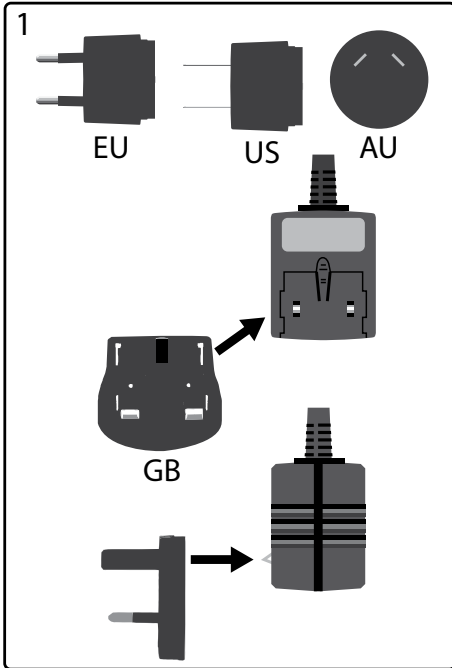
*Arcam stellt seit mehr als 35 Jahren hochwertige Audiokomponenten her. Während dieser Zeit haben wir viel Wissen und Erfahrung über das Design und den Bau von Audiokomponenten gesammelt, auf deren Grundlage wir Ihnen beste Soundleistung zu einem guten Preis bieten können.*

*Dieses Handbuch enthält Hinweise für den Anschluss und die Verwendung Ihres rPhono.*

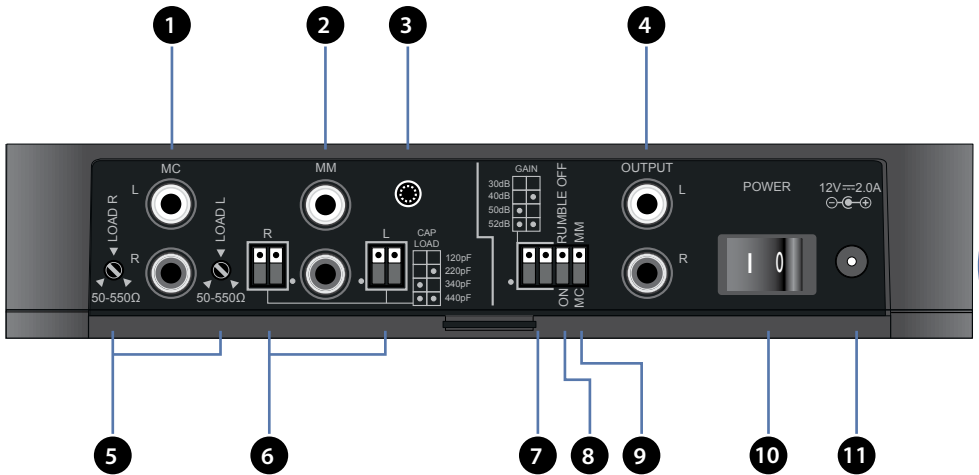
*Wir hoffen, dass Ihnen Ihr rPhono viele Jahre lang Freude bereiten wird. Im unwahrscheinlichen Fall eines Produktfehlers bzw. wenn Sie Interesse an zusätzlichen Informationen über Arcam Produkte haben, steht Ihnen unser Händlernetz gerne zur Verfügung. Weitere Informationen finden Sie auch auf der Website von Arcam unter [www.arcam.co.uk](http://www.arcam.co.uk).*

**Das rPhono Entwicklungsteam**


# Einrichten des Netzadapters



# Anschlüsse und Bedienelemente

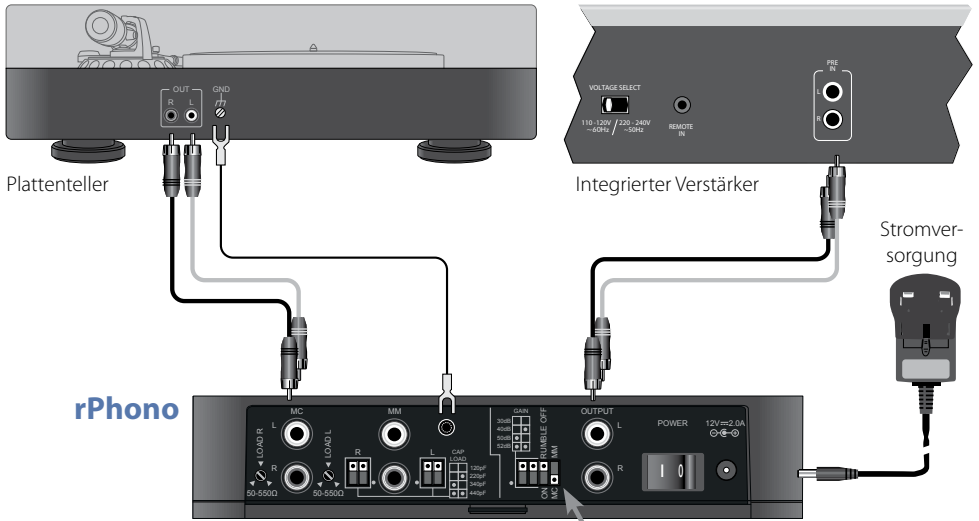


Deutsch

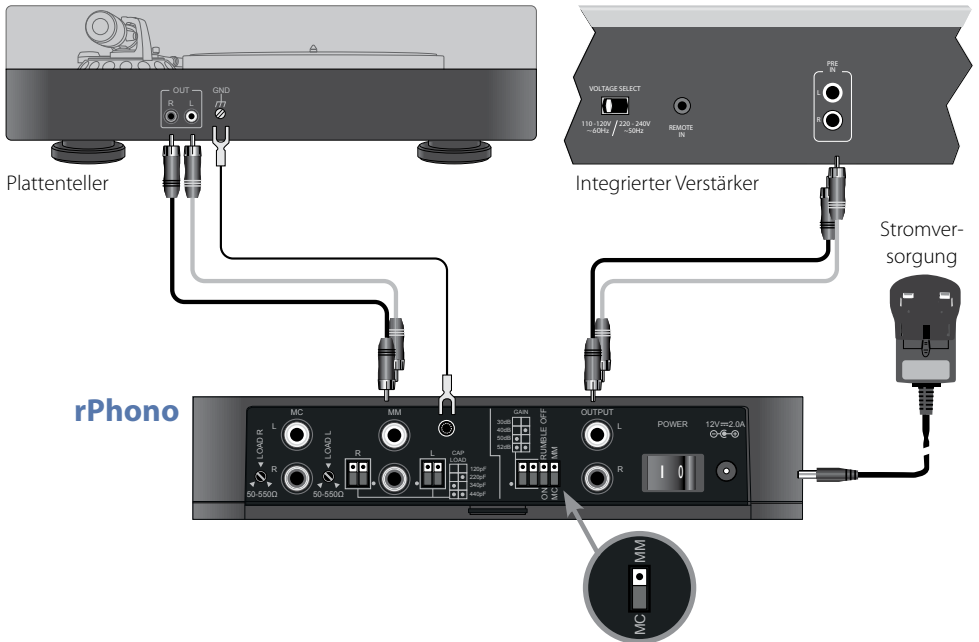
- 1** Phono-Eingang (MC)
- 2** Phono-Eingang (MM)
- 3** Phono-Erdungsanschluss  
 Bitte beachten Sie, dass dieser Anschluss nicht als Schutzterde verwendet werden darf
- 4** rPhono-Ausgang
- 5** Linker und rechter Eingangslastwiderstand (nur MC)
- 6** Linke und rechte Eingangslastkapazität
- 7** rPhono Verstärkung
- 8** Rumpelfilter
- 9** Phono-Tonabnehmertyp-Auswahl
- 10** Ein-/Ausschalter
- 11** Stromeingangsbuchse

# Anschlüsse

## Drehspuleneingang



## Moving Magnet-Eingang



# Betrieb

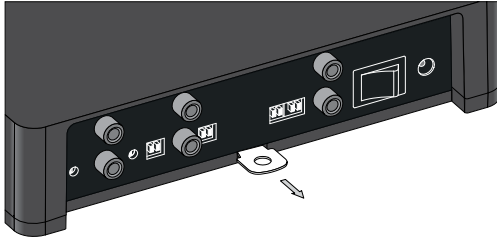
## Netzanschluss

Schalten Sie die rPhono durch Drücken des Power auf der Rückseite des Gerätes ein.

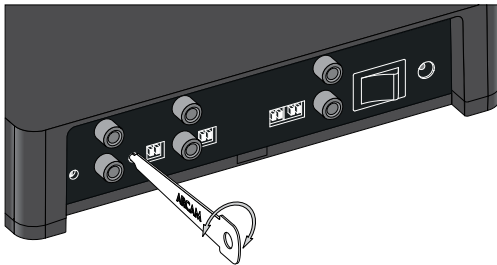
 Es ist darauf zu achten, dass die rPhono ausgeschaltet ist, bevor Eingänge geändert oder andere Anpassungen vorgenommen werden..

## Anpassung der Bedienelemente auf der Rückseite

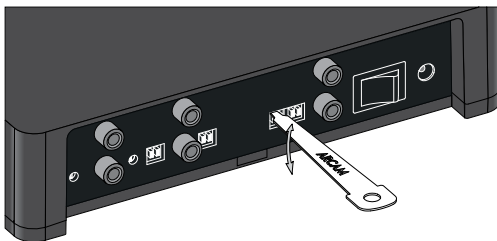
Die rPhono bietet eine Vielzahl von Bedienelementen, die sich auf der Rückseite des Gerätes befinden. Die rPhono ist mit einem Spezialwerkzeug ausgestattet, mit dem diese Anpassungen bequem vorgenommen werden können.



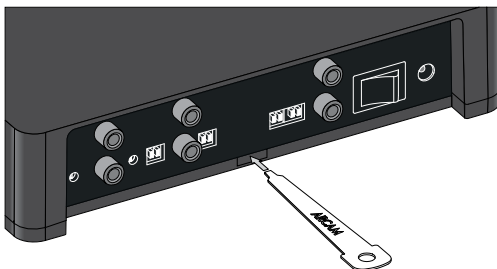
Entfernen Sie das Werkzeug von der Rückseite der rPhono



Stellen Sie die Trimmer durch Drehen nach links oder rechts ein

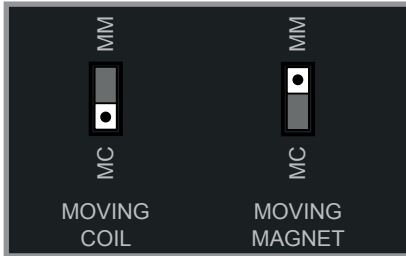


Die Schalter können durch die Verstellung nach oben oder unten angepasst werden.



Stecken Sie das Werkzeug zurück in die Halterung

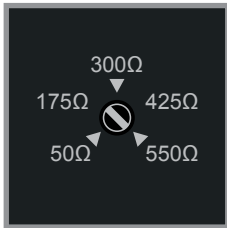
## Auswahl des Tonabnehmertyps



Die rPhono bietet separate Eingänge für Tonabnehmer des Typs Moving Coil (MC) oder Moving Magnet (MM). Verbinden Sie den Plattenspieler-Ausgang je nach Typ des Tonabnehmers entweder mit dem **MC**- oder **MM**-Eingang der rPhono und stellen Sie sicher, dass der Eingang der rPhono mithilfe des MM/MC-Schalters korrekt ausgewählt ist.

Verbinden Sie bei Bedarf die separate Erde des Plattenspielers mit dem Erdungsanschluss der rPhono, wie auf Seite D-4 gezeigt.

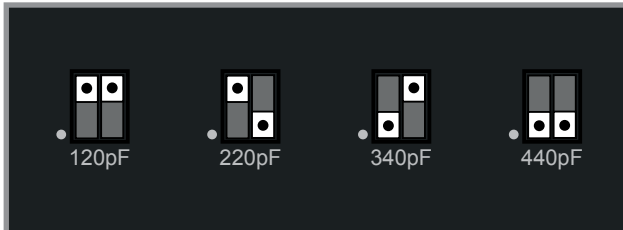
## Eingangslastwiderstand (nur MC)



Die ohmsche Belastung des MC-Eingangs kann zwischen 50 und 550  $\Omega$  angepasst werden, um den technischen Angaben Ihres Tonabnehmers zu entsprechen.

**HINWEIS:** Der linke und rechte Kanal sollte auf den gleichen Wert eingestellt werden.

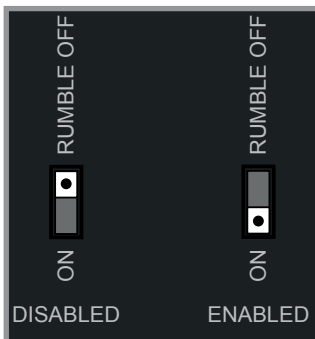
## Eingangslastkapazität



Die Eingangslastkapazität kann auf 120, 220, 340 oder 440 pF eingestellt werden, um den technischen Angaben Ihres Tonabnehmers zu entsprechen.

**HINWEIS:** Der linke und rechte Kanal sollte auf den gleichen Wert eingestellt werden.

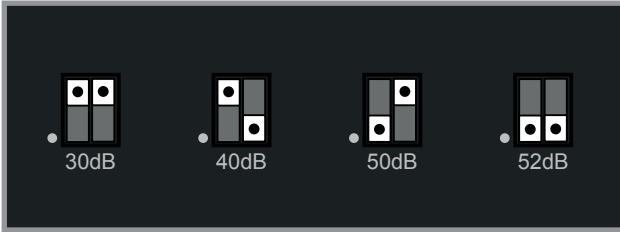
## Rumpelfilter



Dieser Filter beseitigt das niederfrequente „Rumpeln“, das in der Regel durch Unvollkommenheiten der Schallplatte (z. B. Unregelmäßigkeiten beim Pressen oder verzogene Schallplatten) verursacht wird und die Leistung der rPhono beeinträchtigen kann.



## rPhono Verstärkung



Um die beste Abstimmung mit der Einrichtung Ihres Plattenspielers und Verstärkers zu erreichen, kann eine MM-Eingangsverstärkung von 30, 40, 50 oder 52 dB ausgewählt werden.

**HINWEIS:** Zusätzlich zu den oben ausgewählten Werten besitzt der MC-Eingang eine feste Verstärkung von 30 dB.

**!** Wenn eine Verstärkung mit einem falschen Wert eingestellt wird, kann dies zu einer verzerrten Audioausgabe führen.

## Ausgang

Schließen Sie den Ausgang der rPhono an den entsprechenden Line-Eingang Ihres Vorverstärkers oder integrierten Verstärkers an.

**!** Schließen Sie den Ausgang der rPhono nicht an den dedizierten PHONO-Eingang an, der bei einigen integrierten Verstärkern verfügbar ist, es sei denn der Verstärker kann seine Eingangsverstärkung auf den nominalen Line-Pegel reduzieren (dies ist z. B. der Fall bei den integrierten Verstärkern A19, A29, A39 und A49 von Arcam).

## Technische Daten

Frequenzgang	Rumpelfilter AUS	20 Hz - 50 kHz $\pm$ 0,2 dB -3 dB bei 7 Hz
	Rumpelfilter AN	45 Hz - 50 kHz $\pm$ 0,2 dB -3 dB bei 20 Hz, -13 dB bei 10 Hz
Gesamte harmonische Verzerrung + Rauschen (bei 1 kHz, 5 V Ausgang)	MC-Eingang, 30 dB Verstärkung	0,005%
	MM-Eingang, 30 dB Verstärkung	0,0015%
Systemverstärkung	MC-Eingang	60, 70, 80 oder 82 dB
	MM-Eingang	30, 40, 50 oder 52 dB
Eingangsimpedanz	MC-Eingang	50 - 550 $\Omega$ + 1 nF
	MM-Eingang	47 k $\Omega$ + 120, 220, 340 oder 440 pF
Gleichwertiges Eingangsrauschen (A-gewichtet, 40 dB MM-Verstärkung)	MC-Eingang	0,06 $\mu$ V RMS
	MM-Eingang	0,5 $\mu$ V RMS
Ausgangspegel	Nennwert	0,5V RMS
	Maximum	6V RMS
Anforderungen an die Stromversorgung (max.)	12V DC, 2,0A	
Abmessungen (B x H x T)	194 x 44 x 124mm	
Nettogewicht	1,1kg	
Mitgeliefertes Zubehör	Netzadapter mit austauschbaren Steckern Stereo Cinch-Kabel DIP-Schalter und Trimm-Werkzeug Benutzerhandbuch und Registrierungskarte	

Fehler und Auslassungen vorbehalten Alle Spezifikationen sind typische Werte falls nicht abweichend angegeben.

# Weltweite Garantie

Sie sind berechtigt, das Gerät zwei Jahre nach Kaufdatum bei einem autorisierten Arcam-Fachhändler kostenlos reparieren zu lassen, unter der Voraussetzung, dass es ursprünglich bei einem Arcam-Händler erworben wurde. Der Hersteller übernimmt keine Verantwortung für Schäden, die durch Unfall, Missbrauch, Verschleiß, Vernachlässigung oder unzulässige Veränderungen bzw. Reparaturen entstehen. Außerdem wird keinerlei Verantwortung für Schäden oder Verlust des Gerätes während des Transports zum oder vom Garantienehmer übernommen.

## Die Garantie umfasst Folgendes:

Teile- und Arbeitsstundenkosten bis zu zwei Jahre nach dem Kaufdatum. Nach Ablauf von zwei Jahren müssen Sie die vollen Kosten für Ersatzteile und Arbeitsstunden tragen. **Versandkosten werden nicht übernommen.**

## Inanspruchnahme der Garantie

Das Gerät sollte in der Originalverpackung an den Händler zurückgegeben werden, bei dem es erworben wurde. Sie können es auch direkt an den Arcam-Händler in dem Land schicken, in dem das Produkt gekauft wurde.

Der Versand muss frei Haus durch einen angesehenen Kurier erfolgen – **nicht** mit der Post. Da keine Verantwortung für Schäden oder Verlust während des Transports zum Händler oder Distributor übernommen wird, sollten Sie das Gerät entsprechend versichern.

Weitere Informationen erhalten Sie von Arcam unter [support@arcam.co.uk](mailto:support@arcam.co.uk).

## Probleme?

Kann Ihr Arcam-Händler Fragen zu diesem oder einem anderen Arcam-Produkt nicht beantworten, wenden Sie sich an den Arcam-Kundendienst, und wir versuchen unser Möglichstes, um Ihnen zu helfen.



## Sachgemäße Entsorgung des Produkts

Diese Kennzeichnung zeigt an, dass das Produkt in der gesamten EU nicht mit anderem Haushaltsmüll entsorgt werden darf.

Zur Vermeidung möglicher Umwelt- oder Gesundheitsschäden durch unkontrollierte Entsorgung und zur Materialerhaltung sollte dieses Produkt verantwortungsvoll entsorgt werden.

Zur Entsorgung Ihres Produkts verwenden Sie bitte Ihre örtlichen Entsorgungssysteme oder kontaktieren Sie den Händler, bei dem Sie das Produkt erstanden haben.